



สถานการณ์ด้านแรงงาน

รายปี 2563



กองเศรษฐกิจการแรงงาน
สำนักงานปลัดกระทรวงแรงงาน
ปีที่ 3 ฉบับที่ 5 ISSN 2630 - 0389

สถานการณ์ด้านแรงงานประจำปี 2563 (มกราคม - ธันวาคม 2563)

ISSN 2630 – 0389

ปีที่เผยแพร่ 2564

จำนวน - เล่ม

จัดทำโดย สำนักงานปลัดกระทรวงแรงงาน

โทรศัพท์ 0 2232 1374

พิมพ์ที่ (เผยแพร่ออนไลน์)

คำนำ

กระทรวงแรงงานมีบทบาท ภารกิจ และอำนาจหน้าที่สำคัญต่อการบริหารแรงงานเพื่อส่งเสริมและพัฒนาแรงงานให้มีคุณภาพชีวิตที่ดีและมีศักยภาพเพียงพอต่อการแข่งขันในเวทีโลกอย่างมีประสิทธิภาพ โดยเฉพาะการพัฒนาความรู้ และทักษะในการปฏิบัติงานควบคู่ไปกับการคุ้มครองแรงงานให้ได้รับสิทธิประโยชน์อย่างเป็นธรรม การมีหลักประกันในการดำรงชีวิตที่มั่นคง และการมีคุณภาพชีวิตที่ดีขึ้น ประกอบกับนโยบายของกระทรวงแรงงาน ปี 2563 ได้กำหนดนโยบายรองรับสถานการณ์ทางเศรษฐกิจและสังคม ได้แก่ นโยบายเร่งด่วน ดังนี้ (1) การเร่งรัด “ปฏิรูปกำลังแรงงาน” หรือ “Workforce Transformation” (2) ส่งเสริมการนำเข้าแรงงานต่างด้าวตามข้อตกลงกับประเทศต้นทาง (3) ยกระดับรายได้สำหรับแรงงานเข้าทำงานให้สามารถดำรงชีพอยู่ได้ และนโยบายสำคัญ ดังนี้ (1) การเตรียมความพร้อมรองรับการเข้าสู่สังคมผู้สูงอายุ (2) ส่งเสริมการมีงานทำที่มีคุณค่า (Decent Work) (3) ส่งเสริมและพัฒนาศักยภาพแรงงานไทยให้เดินทางไปทำงานต่างประเทศอย่างถูกต้อง (4) พัฒนาระบบประกันสังคมและสิทธิประโยชน์ (5) ขับเคลื่อน Safety Thailand (6) ขยายการบูรณาการเครือข่าย ในการส่งเสริม คุ้มครอง และพัฒนาทักษะฝีมือแรงงานนอกระบบหรือแรงงานอิสระ

กระทรวงแรงงาน ได้มีการเฝ้าระวังสถานการณ์ที่อาจกระทบต่อตลาดแรงงาน โดยได้จัดทำรายงานสถานการณ์ด้านแรงงานปี 2563 เพื่อรวบรวมตัวชี้วัดภาวะแรงงานที่สะท้อนประสิทธิภาพการปฏิบัติงานของกระทรวงแรงงาน จำแนกเป็น 2 กลุ่ม คือ กลุ่มที่ 1 ดัชนีชี้วัดตลาดแรงงานที่สำคัญ (Key Indicators of the Labour Market : KILM) ขององค์การแรงงานระหว่างประเทศ (International Labour Organization : ILO) และกลุ่มที่ 2 ดัชนีชี้วัดหลักด้านการบริหารแรงงานของกระทรวงแรงงาน (Key Indicators of the Performance of MOL : KIP – MOL) โดยได้รับความร่วมมือในการสนับสนุนข้อมูล จากหน่วยงานสังกัดกระทรวงแรงงาน ได้แก่ สำนักงานปลัดกระทรวงแรงงาน กรมการจัดหางาน กรมพัฒนาฝีมือแรงงาน กรมสวัสดิการและคุ้มครองแรงงาน สำนักงานประกันสังคม และหน่วยงานภายนอก อาทิ สำนักงานสถิติแห่งชาติ สำนักงานสภาพัฒนาการเศรษฐกิจและสังคมแห่งชาติ ธนาคารแห่งประเทศไทย จึงขอขอบคุณทุกหน่วยงานที่กล่าวมาข้างต้นเป็นอย่างสูง และหวังเป็นอย่างยิ่งว่ารายงานฉบับนี้ จะเป็นประโยชน์แก่ผู้ที่เกี่ยวข้องตลอดจนประชาชนผู้สนใจทั่วไป

กระทรวงแรงงาน
เมษายน 2564

สารบัญ

หน้า

สารบัญ

สารบัญแผนภูมิ

บทสรุปผู้บริหาร	1
ดัชนีชี้วัดตลาดแรงงานที่สำคัญ (Key Indicators of the Labour Market : KILM).....	11
หมวดที่ 1 การจ้างงานและการว่างงาน	11
หมวดที่ 2 การพัฒนาศักยภาพแรงงาน	23
ดัชนีชี้วัดหลักด้านบริหารแรงงานของกระทรวงแรงงาน (Key Indicators of the Performance of Ministry of Labour : KIP - MOL).....	25
หมวดที่ 1 ศักยภาพแรงงาน	25
หมวดที่ 2 การจ้างงานในระบบประกันสังคม	26
หมวดที่ 3 หลักประกันที่ดี.....	27
หมวดที่ 4 สถานภาพการจ้างที่เป็นธรรม.....	29
หมวดที่ 5 สภาพแวดล้อมและสภาพการทำงานที่มีความปลอดภัย	31
หมวดที่ 6 การแรงงานสัมพันธ์ที่ดี	33
หมวดที่ 7 การมีสวัสดิการที่เหมาะสม	35
หมวดที่ 8 แรงงานต่างด้าว.....	37
ภาคผนวก Appendix.....	39

สารบัญแผนภูมิ

แผนภูมิ 1 อัตราการจ้างงานและอัตราการว่างงานในกำลังแรงงาน (Employment and Unemployment in Labour Force).....	11
แผนภูมิ 2 อัตราการมีส่วนร่วมในกำลังแรงงาน และอัตราผู้ไม่อยู่ในกำลังแรงงาน (Labour Force Participation Rate and Economic Inactivity Rate)	12
แผนภูมิ 3 อัตราการมีส่วนร่วมในกำลังแรงงาน จำแนกตามเพศ (Labour Force Participation Rate by Sex) และกำลังแรงงาน จำแนกตามเพศ (Labour Force by Sex)	12
แผนภูมิ 4 อัตราการมีส่วนร่วมในกำลังแรงงาน จำแนกตามกลุ่มอายุ (Labour Force Participation Rate by Age group).....	13
แผนภูมิ 5 สัดส่วนผู้มีงานทำต่อประชากรวัยแรงงาน (Employment-to-population Ratio).....	14
แผนภูมิ 6 สัดส่วนผู้มีงานทำต่อประชากรวัยแรงงาน จำแนกตามเพศ (Employment-to-population Ratio by Sex) และผู้มีงานทำ จำแนกตามเพศ (Employment by Sex).....	14
แผนภูมิ 7 สัดส่วนผู้มีงานทำต่อประชากรวัยแรงงาน จำแนกตามกลุ่มอายุ (Employment-to-population Ratio by Age Group) และผู้มีงานทำ จำแนกตามกลุ่มอายุ (Employment by Age Group).....	15
แผนภูมิ 8 สัดส่วนผู้มีงานทำต่อประชากรวัยแรงงาน จำแนกตามระดับการศึกษา (Employment-to-population Ratio by Level of Educational Attainment) และผู้มีงานทำจำแนกตามระดับการศึกษา (Employment by Educational Attainment).....	16
แผนภูมิ 9 ผู้มีงานทำ จำแนกตามสถานภาพการจ้างงาน (Employed by Status in Employment).....	17
แผนภูมิ 10 ลูกจ้าง จำแนกตามประเภทของลูกจ้าง (Employees by Employees' Type)	17
แผนภูมิ 11 ผู้ประกอบอาชีพอิสระ จำแนกตามประเภทของผู้ประกอบอาชีพอิสระ.....	18
แผนภูมิ 12 อัตราการจ้างงาน จำแนกตามกลุ่มอุตสาหกรรม (Employment Rate by Sector).....	18
แผนภูมิ 13 การจ้างงาน จำแนกตามกลุ่มอาชีพ (Employment by Occupation).....	19
แผนภูมิ 14 อัตราการว่างงาน (Unemployment Rate)	19
แผนภูมิ 15 อัตราการว่างงาน จำแนกตามเพศ (Unemployment Rate by Sex).....	20
แผนภูมิ 16 อัตราการว่างงาน จำแนกตามกลุ่มอายุ (Unemployment Rate by Age Group).....	20
แผนภูมิ 17 อัตราการว่างงาน จำแนกตามระดับการศึกษา (Unemployment Rate by Level of Educational Attainment) และการว่างงาน จำแนกตามระดับการศึกษา (Unemployment by Level of Educational Attainment).....	21
แผนภูมิ 18 อัตราการว่างงานระยะยาวต่อกำลังแรงงาน (Long-term Unemployment Rate) และอัตราการว่างงานระยะยาวต่อการว่างงานทั้งหมด (Long-term Unemployment as a Percentage of Unemployed)	22
แผนภูมิ 19 อัตราการจ้างงานแบบไม่เต็มเวลา (Part-time Employment Rate).....	23
แผนภูมิ 20 อัตราการทำงานต่ำกว่าระดับด้านเวลา (Time-related Underemployment Rate).....	23
แผนภูมิ 21 ดัชนีผลิตภาพแรงงานต่อคน (Labour Productivity per Persons Engaged).....	24
แผนภูมิ 22 ดัชนีผลิตภาพแรงงานต่อชั่วโมงทำงาน ปี 2561 (Labour Productivity per Hours Worked).....	24
แผนภูมิ 23 จำนวนผู้ผ่านการทดสอบมาตรฐานฝีมือแรงงาน	25
แผนภูมิ 24 จำนวนผู้สำเร็จการฝึกยกระดับฝีมือแรงงาน	25
แผนภูมิ 25 จำนวนผู้สำเร็จการฝึกเตรียมเข้าทำงาน.....	25
แผนภูมิ 26 อัตราการจ้างงานในระบบประกันสังคม (มาตรา 33).....	26
แผนภูมิ 27 อัตราผู้ได้รับการคุ้มครองประกันสังคมต่อผู้มีงานทำทั้งหมด.....	27
แผนภูมิ 28 อัตราแรงงานในข่ายกองทุนเงินทดแทนต่อผู้มีงานทำทั้งหมด.....	28
แผนภูมิ 29 อัตราการใช้สิทธิประโยชน์จากกองทุนประกันสังคมต่อผู้ประกันตนทั้งหมด.....	28
แผนภูมิ 30 อัตราแรงงานในระบบประกันสังคม (มาตรา 39 และ 40) ต่อกำลังแรงงานรวม.....	29
แผนภูมิ 31 อัตราการปฏิบัติไม่ถูกต้องตามกฎหมายคุ้มครองแรงงาน	29

แผนภูมิ 32 อัตราการปฏิบัติไม่ถูกต้องตามกฎหมายคุ้มครองแรงงาน จำแนกตามเรื่องที่ไม่ปฏิบัติไม่ถูกต้อง สูงสุด 5 อันดับแรก.....	30
แผนภูมิ 33 อัตราการปฏิบัติไม่ถูกต้องตามกฎหมายคุ้มครองแรงงาน จำแนกตามขนาดสถานประกอบการ สูงสุด 5 อันดับแรก.....	30
แผนภูมิ 35 อัตราการปฏิบัติไม่ถูกต้องตามกฎหมายความปลอดภัยในการทำงาน จำแนกตามประเภทกิจการ สูงสุด 5 อันดับแรก.....	32
แผนภูมิ 36 อัตราการประสบอันตรายและเจ็บป่วยเนื่องจากการทำงานต่อลูกจ้าง 1,000 ราย.....	32
แผนภูมิ 37 อัตราส่วนสภาพแรงงานต่อจำนวนสถานประกอบการ 100,000 แห่ง.....	33
แผนภูมิ 38 อัตราสหพันธ์แรงงานต่อสภาพแรงงานทั้งหมด.....	33
แผนภูมิ 39 อัตราส่วนสมาคมนายจ้างต่อจำนวนสถานประกอบการ 100,000 แห่ง.....	33
แผนภูมิ 40 อัตราสหพันธ์นายจ้างต่อสมาคมนายจ้างทั้งหมด.....	34
แผนภูมิ 41 อัตราการเกิดปัญหาแรงงานสัมพันธ์ต่อสถานประกอบการ 100,000 แห่ง.....	34
แผนภูมิ 42 อัตราการเกิดข้อเรียกร้องต่อสถานประกอบการ 100,000 แห่ง.....	35
แผนภูมิ 43 อัตราการยุติข้อเรียกร้องโดยระบบทวิภาคี.....	35
แผนภูมิ 44 อัตราการปฏิบัติไม่ถูกต้องตามกฎหมายคุ้มครองแรงงานเรื่องสวัสดิการ.....	36
แผนภูมิ 45 อัตราการส่งเสริมการจัดสวัสดิการแรงงานนอกเหนือกฎหมายกำหนด.....	36
แผนภูมิ 46 อัตราลูกจ้างที่ได้รับประโยชน์จากการส่งเสริมการจัดสวัสดิการแรงงานนอกเหนือกฎหมายกำหนด.....	37
แผนภูมิ 48 แรงงานต่างด้าวที่ได้รับอนุญาตทำงานคงเหลือที่วราขานาจักร จำแนกตามประเภทของแรงงานต่างด้าว.....	38
แผนภูมิ 48 อัตราการจ้างแรงงานต่างด้าวต่อผู้มีงานทำทั้งหมด.....	38

สถานการณ์เด่นด้านแรงงาน

รายปี 2563

1. ภาวะการมีงานทำ

อัตราการมีส่วนร่วมในกำลังแรงงาน ร้อยละ 67.80 เพิ่มขึ้นจากปีก่อน

อัตราการว่างงาน ร้อยละ 1.69 เพิ่มขึ้นจากปีก่อน



จำนวนผู้มีงานทำ 37.68 ล้านคน เพิ่มขึ้นจากปีก่อน

อัตราการเลิกจ้าง ม.33 ร้อยละ 19.73 เพิ่มขึ้นจากปีก่อน

2. จำนวนผู้ประกันตน 16.43 ล้านคน แบ่งเป็น



ดัชนีรวม
129.37

3. ดัชนีผลิตภาพแรงงานต่อชั่วโมงทำงานสูงสุด 5 อันดับแรก รายปี 2563



4. ความปลอดภัยในการทำงาน

อัตราการปฏิบัติไม่ถูกต้องตามกฎหมาย ความปลอดภัยในการทำงาน ร้อยละ 7.35 ลดลงจากปีก่อน

อัตราการประสบอันตรายและเจ็บป่วย เนื่องจากการทำงานต่อลูกจ้าง 1,000 ราย 8.11 เพิ่มขึ้นจากปีก่อน

5. ปัญหาแรงงานสัมพันธ์

อัตราการเกิดข้อพิพาท ต่อสถานประกอบการ 100,000 แห่ง 16.70 เพิ่มขึ้นจากปีก่อน

อัตราการเกิดข้อขัดแย้ง ต่อสถานประกอบการ 100,000 แห่ง 29.56 เพิ่มขึ้นจากปีก่อน





นโยบายกระทรวงแรงงาน ประจำปีงบประมาณ พ.ศ. 2563

นโยบายสำคัญ

การเตรียมความพร้อมรองรับการเข้าสู่สังคมผู้สูงอายุ
ส่งเสริมการจ้างงานและพัฒนาทักษะอาชีพ
ที่เหมาะสม



ส่งเสริมการมีงานทำที่มีคุณค่า (Decent Work)
ให้คนทุกกลุ่ม ทุกช่วงวัย



ส่งเสริมและพัฒนาศักยภาพแรงงานไทยให้เดินทาง
ไปทำงานต่างประเทศอย่างถูกต้อง มีศักดิ์ศรี
เป็นที่ต้องการของตลาดแรงงานในต่างประเทศ



พัฒนาระบบประกันสังคมและสิทธิประโยชน์
สร้างหลักประกันความมั่นคงและคุณภาพชีวิต
ที่ดียิ่งขึ้นให้แก่แรงงาน



ขับเคลื่อน Safety Thailand ใช้มาตรการทางกฎหมาย
สร้างเครือข่ายและสร้างวัฒนธรรมความปลอดภัยยั่งยืน



ขยายการบูรณาการเครือข่าย ส่งเสริม คุ้มครอง และพัฒนา
ทักษะฝีมือแรงงานอิสระ ให้มีอาชีพมีรายได้มีหลักประกัน
ทางสังคมและมีความปลอดภัยในการทำงาน



นโยบายเร่งด่วน

- 1 การเร่งรัดปฏิรูปกำลังแรงงาน (Workforce Transformation)
- 2 ส่งเสริมการนำเข้าแรงงานต่างด้าวตามข้อตกลงกับประเทศต้นทาง
- 3 ยกระดับรายได้สำหรับแรงงานแรกเข้าทำงานให้สามารถดำรงชีพอยู่ได้



เพิ่มประสิทธิภาพการป้องกันและแก้ไขปัญหาการบังคับใช้แรงงาน
ปัญหาการค้ำขูดด้านแรงงาน และปัญหาการใช้เด็กในรูปแบบที่เลวร้าย



พัฒนารูปแบบ ตลอดจนสร้างกลไกการบริหารจัดการแบบมีส่วนร่วม
ระหว่างเอกชนและหน่วยงานในสังกัดกระทรวงแรงงานเพื่อยกระดับ
การให้บริการสาธารณะด้านแรงงานให้สะดวก รวดเร็ว และเป็นธรรม



เพิ่มศักยภาพการทำงานของอาสาสมัครแรงงานและบัณฑิตแรงงาน
เพื่อเป็นกลไกสำคัญในระดับภูมิภาคในการขับเคลื่อนบริการสาธารณะ
ด้านแรงงาน



ยกระดับการให้บริการประชาชนทางอิเล็กทรอนิกส์ เพื่อให้สามารถ
เข้าถึงบริการได้หลากหลายช่องทาง



บทสรุปผู้บริหาร

ภาวะเศรษฐกิจโดยรวม

เศรษฐกิจไทย ปี 2563 ได้รับผลกระทบอย่างรุนแรงจากการแพร่ระบาดของโควิด-19 กล่าวคือ GDP หดตัวร้อยละ 6.1 เทียบกับการขยายตัวร้อยละ 2.3 ในปี 2562 โดยการอุปโภคบริโภคภาคเอกชนลดลงร้อยละ 1.0 เทียบกับการขยายตัวร้อยละ 4.0 ในปี 2562 การลงทุนภาคเอกชนลดลงร้อยละ 8.4 เทียบกับการขยายตัวร้อยละ 2.7 ในปี 2562 การส่งออกสินค้าลดลงร้อยละ 6.6 โดยปริมาณส่งออกและราคาส่งออกลดลงร้อยละ 5.9 และร้อยละ 0.8 ตามลำดับ อย่างไรก็ตาม ภาครัฐได้ดำเนินมาตรการกระตุ้นเศรษฐกิจของประเทศไทยยังเกินดุลร้อยละ 3.3 ของ GDP และอัตราเงินเฟ้อทั่วไปเฉลี่ยอยู่ที่ร้อยละ -0.8 ในด้านการผลิต การผลิตสาขาเกษตรกรรม การป่าไม้ และการประมงลดลงร้อยละ 3.4 และการผลิตสาขาอุตสาหกรรมลดลงร้อยละ 5.7 ส่วนสาขาที่ได้รับผลกระทบมากที่สุดคือสาขาที่พักแรมและบริการด้านอาหารซึ่งหดตัวร้อยละ 36.6 เนื่องจากการลดลงของจำนวนนักท่องเที่ยวต่างประเทศ

สถานการณ์แรงงาน ปี 2563

การจ้างงานและการว่างงาน

ประชากรวัยแรงงาน ปี 2563 ประเทศไทยมีประชากรที่อยู่ในวัยแรงงานหรือผู้มีอายุ 15 ปีขึ้นไป จำนวน 56.85 ล้านคน เป็นผู้อยู่ในกำลังแรงงาน 38.54 ล้านคน (ร้อยละ 67.80) และเป็นผู้ไม่อยู่นอกกำลังแรงงาน 18.30 ล้านคน (ร้อยละ 32.20) โดยในกำลังแรงงาน 38.54 ล้านคน ประกอบด้วย ผู้มีงานทำ 37.68 ล้านคน (ร้อยละ 97.76) และผู้ว่างงาน 0.65 ล้านคน (ร้อยละ 1.69)

การมีส่วนร่วมในกำลังแรงงาน อัตราการมีส่วนร่วมในกำลังแรงงาน (KILM 1) เท่ากับร้อยละ 67.80 เพิ่มขึ้นจากปีก่อนหน้าซึ่งอยู่ที่ร้อยละ 67.48 โดยเพศชายมีอัตราการมีส่วนร่วมในกำลังแรงงาน ร้อยละ 76.38 ของประชากรวัยแรงงาน สูงกว่าอัตราการมีส่วนร่วมในกำลังแรงงานทั้งหมดของเพศหญิงซึ่งอยู่ที่ร้อยละ 59.81 และเมื่อจำแนกตามอายุ พบว่ากลุ่มอายุที่มีอัตราการมีส่วนร่วมในกำลังแรงงานสูงสุดคือ กลุ่มอายุ 25 – 49 ปี ซึ่งเป็นกลุ่มอายุที่จบการศึกษาแล้วและยังไม่ถึงวัยเกษียณ รองลงมาคือกลุ่มอายุ 50 – 59 ปี และกลุ่มแรงงานสูงอายุ (60 ปีขึ้นไป) ในขณะที่อัตราผู้ไม่อยู่ในกำลังแรงงาน (KILM 13) ซึ่งเป็นส่วนกลับของ KILM 1 อยู่ที่ร้อยละ 32.20

การจ้างงาน อัตราส่วนผู้มีงานทำต่อประชากรวัยแรงงาน (KILM 2) อยู่ที่ร้อยละ 66.28 ลดลงจากปีก่อนหน้าซึ่งอยู่ที่ร้อยละ 66.48 โดยสัดส่วนผู้มีงานทำเพศชายคิดเป็น ร้อยละ 54.28 และเพศหญิงคิดเป็นร้อยละ 45.72 ซึ่งผู้มีงานทำส่วนใหญ่อยู่ในกลุ่มอายุระหว่าง 25 – 49 ปี คิดเป็นร้อยละ 38.30 และเป็นผู้มีระดับการศึกษาระดับมัธยมศึกษา คิดเป็นร้อยละ 34.31 รองลงมาคือผู้ที่จบการศึกษาระดับอุดมศึกษาและระดับประถมศึกษา

เมื่อจำแนกผู้มีงานทำตามสถานภาพการจ้างงาน (KILM 3) ออกเป็นผู้ประกอบอาชีพอิสระและลูกจ้าง (ผู้ที่ได้รับค่าจ้างหรือเงินเดือน) พบว่ากลุ่มผู้ประกอบอาชีพอิสระมีสัดส่วนคิดเป็นร้อยละ 50.62 เพิ่มขึ้นจากปีก่อนหน้าซึ่งอยู่ที่ร้อยละ 50.39 ในขณะที่กลุ่มลูกจ้างคิดเป็นร้อยละ 49.38 ลดลงจากปีก่อนหน้าซึ่งอยู่ที่ร้อยละ 49.61

เมื่อจำแนกผู้มีงานทำตามกลุ่มอุตสาหกรรม (KILM 4) พบว่า สัดส่วนการจ้างงานสูงสุดอยู่ในภาคบริการคิดเป็นร้อยละ 45.66 รองลงมาคือภาคเกษตรกรรม ร้อยละ 31.34 และสัดส่วนการจ้างงานต่ำสุดอยู่ในภาคอุตสาหกรรม คิดเป็นร้อยละ 22.57 โดยกลุ่มอาชีพที่มีสัดส่วนการจ้างงาน (KILM 5) สูงสุด คือ กลุ่มปฏิบัติงานที่มีฝีมือในด้านการเกษตรและการประมง คิดเป็นร้อยละ 28.74 ของผู้มีงานทำทั้งหมด รองลงมาเป็นการจ้างงาน

ในภาคบริการ ได้แก่ กลุ่มพนักงานบริการและพนักงานในร้านค้าและตลาด ร้อยละ 19.92 กลุ่มอาชีพขั้นพื้นฐานต่าง ๆ ในด้านการขายและการให้บริการ ร้อยละ 11.11 กลุ่มผู้ปฏิบัติงานด้านความสามารถทางฝีมือและธุรกิจการค้าที่เกี่ยวข้อง ร้อยละ 11.07

สถานการณ์การจ้างงานในระบบประกันสังคม ปี 2563 จำนวนผู้ประกันตนมาตรา 33 เท่ากับ 11,124,209 คน คิดเป็นร้อยละ 19.57 ต่อประชากรวัยแรงงาน ลดลงจากปีก่อนหน้าซึ่งอยู่ที่ร้อยละ 20.66

การว่างงาน อัตราการว่างงาน (KILM 9) อยู่ที่ร้อยละ 1.69 เพิ่มขึ้นจากปีก่อนหน้าที่อยู่ที่ร้อยละ 0.98 โดยเพศชายมีอัตราการว่างงานสูงกว่าเพศหญิง ในจำนวนผู้ว่างงานทั้งหมด 0.65 ล้านคน พบว่ากลุ่มอายุ 25 – 49 ปี มีจำนวนผู้ว่างงานสูงที่สุด คิดเป็นร้อยละ 48.06 ของผู้ว่างงานทั้งหมด รองลงมาคือกลุ่มอายุ 15 – 24 ปี คิดเป็นร้อยละ 43.11 โดยกลุ่มผู้ที่จบมัธยมศึกษามีการว่างงานสูงสุด คิดเป็นร้อยละ 40.61 รองลงมาคือ กลุ่มอุดมศึกษา คิดเป็นร้อยละ 37.37 ของผู้ว่างงานทั้งหมด อัตราการว่างงานระยะยาวต่อกำลังแรงงานอยู่ที่ร้อยละ 0.01 ทรงตัวจากปีก่อนหน้า

การพัฒนาศักยภาพแรงงาน อัตราการจ้างงานแบบไม่เต็มเวลา (KILM 6) อยู่ที่ร้อยละ 19.12 เพิ่มขึ้นจากปีก่อนหน้าซึ่งอยู่ที่ร้อยละ 16.72 สำหรับอัตราการทำงานต่ำระดับด้านเวลา (KILM 12) อยู่ที่ร้อยละ 0.86 เพิ่มขึ้นจากปีก่อนหน้าซึ่งอยู่ที่ร้อยละ 0.62

ดัชนีผลิตภาพแรงงานต่อชั่วโมงการทำงาน ปี 2563 อยู่ที่ 127.21 ลดลงจากปีก่อนหน้า ร้อยละ -1.88 โดยกลุ่มที่มีการขยายตัวของดัชนีผลิตภาพแรงงานต่อชั่วโมงทำงานสูงสุด ได้แก่ 1) ข้อมูลข่าวสารและการสื่อสาร 2) ศิลปะ ความบันเทิง และนันทนาการ 3) การก่อสร้าง ตามลำดับ ในขณะที่กลุ่มที่มีการหดตัวสูงสุด ได้แก่ 1) การทำเหมืองแร่และเหมืองหิน 2) กิจกรรมทางวิชาชีพ วิทยาศาสตร์ และเทคนิค 3) กิจกรรมการบริหาร และการบริการสนับสนุน

ศักยภาพแรงงาน ผู้ผ่านการทดสอบมาตรฐานฝีมือแรงงาน จำนวน 21,044 คน ลดลงจากปีก่อนหน้าที่มีจำนวน 25,327 คน ผู้สำเร็จการฝึกยกระดับฝีมือแรงงาน จำนวน 76,218 คน เพิ่มขึ้นจากปีก่อนหน้าที่มีจำนวน 74,135 คน ด้านผู้สำเร็จการฝึกเตรียมเข้าทำงาน จำนวน 2,654 คน ลดลงจากปีก่อนหน้าที่มีจำนวน 4,998 คน

หลักประกันที่ดี ตั้งแต่เดือนมกราคม 2563 คณะกรรมการค่าจ้างได้กำหนดอัตราค่าจ้างขั้นต่ำเพื่อใช้บังคับแก่นายจ้างและลูกจ้างทุกคน โดยมีอัตราค่าจ้างขั้นต่ำอยู่ระหว่างวันละ 313 – 336 บาท และมีการกำหนดอัตราค่าจ้างตามมาตรฐานฝีมือ จำนวน 83 สาขาอาชีพ เพื่อให้ลูกจ้างที่ผ่านการทดสอบมาตรฐานฝีมือแรงงานแห่งชาติในแต่ละสาขาอาชีพได้รับค่าจ้างที่เหมาะสม และเป็นธรรม โดยมีอัตราค่าจ้างอยู่ที่ระหว่างวันละ 345 - 900 บาท

อัตราส่วนผู้ได้รับการคุ้มครองประกันสังคมต่อผู้มีงานทำอยู่ที่ร้อยละ 42.63 เพิ่มขึ้นจากปีก่อนหน้าซึ่งอยู่ที่ร้อยละ 43.42 อัตราส่วนแรงงานในข่ายกองทุนเงินทดแทนต่อผู้มีงานทำปี 2562 อยู่ที่ร้อยละ 31.13 เพิ่มขึ้นจากปีก่อนหน้าซึ่งอยู่ที่ร้อยละ 30.63 พิจารณาจากแนวโน้มที่ผ่านมามีการเพิ่มขึ้นอย่างต่อเนื่องตั้งแต่ 2556

อัตราส่วนผู้ใช้สิทธิประโยชน์จากกองทุนประกันสังคมต่อจำนวนผู้ประกันตนทั้งหมด ปี 2562 อยู่ที่ร้อยละ 44.00 ลดลงจากปีก่อนหน้าซึ่งอยู่ที่ร้อยละ 55.00 สำหรับอัตราแรงงานนอกระบบที่ได้รับการคุ้มครองจากกองทุนประกันสังคม (มาตรา 39 และ 40) ต่อกำลังแรงงานอยู่ที่ร้อยละ 13.77 เพิ่มขึ้นจากปีก่อนหน้าซึ่งอยู่ที่ร้อยละ 12.69 พิจารณาจากแนวโน้มที่ผ่านมาอัตราแรงงานนอกระบบที่มีหลักประกันสังคมเพิ่มขึ้นอย่างต่อเนื่อง

ผลมาจากรัฐบาลมีมาตรการในการเพิ่มสิทธิประโยชน์เพื่อเป็นแรงจูงใจให้กับแรงงานนอกระบบสามารถเข้าเป็น
ผู้ประกันตน อาทิ การเพิ่มทางเลือกให้ผู้ประกันตนจ่าย 300 บาท รับสิทธิประโยชน์ 5 กรณี

สภาพการจ้างที่เป็นธรรม อัตราการปฏิบัติไม่ถูกต้องตามกฎหมายคุ้มครองแรงงานอยู่ที่ร้อยละ 2.20
เพิ่มขึ้นจากปีก่อนหน้าที่อยู่ที่ร้อยละ 2.12 สภาพการจ้างที่ไม่เป็นธรรมกับแรงงานมากที่สุด 5 อันดับแรก ได้แก่
เรื่องสวัสดิการ ข้อบังคับ วันหยุด ทะเบียน และสิทธิการลา ตามลำดับ และขนาดสถานประกอบการที่มีอัตรา
การปฏิบัติไม่ถูกต้องตามกฎหมายคุ้มครองแรงงานสูงสุด 5 อันดับแรก ได้แก่ สถานประกอบการขนาด 50 - 99 คน
ขนาด 100 - 299 คน ขนาด 20 - 49 คน ขนาด 300 - 499 คน และขนาด 1,000 คนขึ้นไป ตามลำดับ

สภาพแวดล้อมและสภาพการทำงานที่มีความปลอดภัย อัตราการปฏิบัติไม่ถูกต้องตามกฎหมาย
ความปลอดภัยในการทำงานอยู่ที่ร้อยละ 7.35 ลดลงจากปีก่อนหน้าที่อยู่ที่ร้อยละ 8.49 เมื่อพิจารณาอัตรา
การปฏิบัติไม่ถูกต้องตามกฎหมายความปลอดภัยในการทำงานจำแนกตามขนาด 5 อันดับแรก ได้แก่
สถานประกอบการขนาด 500 - 999 คน ขนาด 1,000 คนขึ้นไป ขนาด 100 - 299 คน ขนาด 50 - 99 คน และ
ขนาด 300 - 499 คน ตามลำดับ

สำหรับประเภทอุตสาหกรรมที่มีอัตราการปฏิบัติไม่ถูกต้องตามกฎหมายความปลอดภัยในการทำงานสูงสุด
5 อันดับแรก ได้แก่ (1) การผลิต (2) กิจกรรมด้านบริการชุมชน สังคม และการบริการส่วนบุคคลอื่น ๆ
(3) การทำเหมืองแร่ และเหมืองหิน (4) การก่อสร้าง และ (5) การไฟฟ้า ก๊าซ และการประปา ตามลำดับ

อัตราการประสบอันตรายและเจ็บป่วยเนื่องจากการทำงานต่อลูกจ้าง 1,000 ราย อยู่ที่ 8.11 ลดลงจาก
ปีก่อนหน้าที่อยู่ที่ 8.19 เมื่อพิจารณาอัตราการประสบอันตรายและเจ็บป่วยเนื่องจากการทำงานกรณีหยุดงาน
ไม่เกิน 3 วันต่อลูกจ้าง 1,000 ราย อยู่ที่ 5.57 ลดลงจากปีก่อนหน้าที่อยู่ที่ 5.62 และอัตราการประสบอันตราย
และเจ็บป่วยต่อเนื่องเนื่องจากการทำงานกรณีร้ายแรงต่อลูกจ้าง 1,000 ราย อยู่ที่ 2.53 ลดลงจากปีก่อนหน้าที่อยู่ที่ 2.57
(ข้อมูล ณ ปี 2562)

การแรงงานสัมพันธ์ อัตราส่วนสหภาพแรงงานต่อสถานประกอบการ 100,000 แห่ง อยู่ที่ 331.44
ขณะที่อัตราการเป็นสมาชิกสหพันธ์แรงงานต่อสหภาพแรงงานทั้งหมดอยู่ที่ร้อยละ 1.50 ลดลงจากปีก่อนหน้า
ซึ่งอยู่ที่ร้อยละ 1.52 ด้านนายจ้าง อัตราส่วนสมาคมนายจ้างต่อสถานประกอบการ 100,000 แห่ง อยู่ที่ 72.20 ลดลง
จากปีก่อนหน้าที่อยู่ที่ 75.42 ในขณะที่อัตราส่วนสหพันธ์นายจ้างต่อสมาคมนายจ้างทั้งหมด ทรงตัวจากปีก่อนหน้า
ซึ่งอยู่ที่ร้อยละ 0.63

อัตราการเกิดปัญหาแรงงานสัมพันธ์ต่อสถานประกอบการ 100,000 แห่ง อยู่ที่ 46.25 เพิ่มขึ้นจากปีก่อนหน้า
ซึ่งอยู่ที่ 38.07 เมื่อจำแนกประเภทของปัญหาแรงงานสัมพันธ์ พบว่า อัตราการเกิดข้อพิพาทแรงงาน
ต่อสถานประกอบการ 100,000 แห่ง อยู่ที่ 16.70 ขณะที่อัตราการเกิดข้อขัดแย้งต่อสถานประกอบการ 100,000 แห่ง
อยู่ที่ 29.56 ทั้งนี้ ปัญหาแรงงานสัมพันธ์ที่เกิดขึ้น กระทรวงแรงงานสามารถดำเนินการให้มีการยุติข้อเรียกร้องได้
ด้วยระบบทวิภาคีในอัตราร้อยละ 74.69 ของจำนวนสถานประกอบการที่มีการแจ้งข้อเรียกร้องทั้งหมด

การมีสวัสดิการที่เหมาะสม อัตราการปฏิบัติไม่ถูกต้องตามกฎหมายคุ้มครองแรงงาน เรื่อง สวัสดิการ
อยู่ที่ร้อยละ 1.09 อย่างไรก็ตาม สวัสดิการแรงงานนอกเหนือกฎหมายคุ้มครองแรงงานเป็นสิ่งที่ต้องมีการส่งเสริม
ให้กว้างขวางและทั่วถึง พบว่า มีสถานประกอบการเพียงร้อยละ 6.79 และลูกจ้างร้อยละ 20.34 ที่มีการส่งเสริม
การจัดสวัสดิการแรงงานและได้รับสวัสดิการแรงงานนอกเหนือกฎหมายคุ้มครองแรงงาน

สถิติคนต่างด้าว คนต่างด้าวที่ได้รับอนุญาตทำงานในประเทศไทย ตามพระราชกำหนดการทำงานของคนต่างด้าว พ.ศ. 2560 และที่แก้ไขเพิ่มเติม (ฉบับที่ 2) พ.ศ.2561 มีจำนวน 2,512,328 คน จำแนกตามลักษณะการเข้าเมือง ดังนี้

1. **คนต่างด้าวมาตรา 59 ตลอดชีพ** คือ คนต่างด้าวที่ได้รับอนุญาตให้อยู่ในราชอาณาจักรและทำงานตามประกาศของคณะปฏิวัติ ฉบับที่ 322 ลงวันที่ 13 ธันวาคม 2515 จำนวน 68 คน คิดเป็นร้อยละ 0.003

2. **คนต่างด้าวมาตรา 59 ประเภททั่วไป** คือ คนต่างด้าวที่มีถิ่นที่อยู่ในราชอาณาจักร หรือได้รับอนุญาตให้เข้ามาในราชอาณาจักรเป็นการชั่วคราวตามกฎหมายว่าด้วยคนเข้าเมืองโดยมิได้รับอนุญาตให้เข้ามาในฐานะนักท่องเที่ยวหรือผู้เดินทางผ่าน และไม่มีลักษณะต้องห้ามตามที่กำหนดในกฎกระทรวง จำนวน 100,463 คน คิดเป็นร้อยละ 4.00

3. **คนต่างด้าวมาตรา 59 พิสูจน์สัญชาติ (เดิม)** คนต่างด้าวสัญชาติเมียนมา ลาว และกัมพูชาที่หลบหนีเข้าเมืองได้รับการผ่อนผันให้ทำงานและอยู่ในราชอาณาจักรเป็นการชั่วคราว ตามมติคณะรัฐมนตรีซึ่งได้ผ่านการพิสูจน์สัญชาติและปรับสถานการณ์เข้าเมืองถูกกฎหมายเรียบร้อยแล้ว จำนวน 392 คน คิดเป็นร้อยละ 0.02

4. **คนต่างด้าวมาตรา 59 นำเข้าตาม MOU** คือ คนต่างด้าวสัญชาติเมียนมา ลาว กัมพูชา และเวียดนามที่เข้ามาทำงานตามความตกลงระหว่างรัฐบาลไทยกับรัฐบาลประเทศต้นทาง จำนวน 797,158 คน คิดเป็นร้อยละ 31.73

5. **คนต่างด้าวมาตรา 59 ประเภทนำเข้าตาม Name List** คือ แรงงานต่างด้าวที่ได้รับอนุญาตให้ทำงานตามมติคณะรัฐมนตรี 20 สิงหาคม 2562 จำนวน 1,266,011 คน คิดเป็นร้อยละ 50.39

6. **คนต่างด้าวมาตรา 62 ประเภทส่งเสริมการลงทุน** คือ คนต่างด้าวที่เข้ามาทำงานในราชอาณาจักรตามกฎหมายว่าด้วยการส่งเสริมการลงทุน (พระราชบัญญัติส่งเสริมการลงทุน พ.ศ. 2520) หรือกฎหมายอื่น ได้แก่ พระราชบัญญัตินิคมอุตสาหกรรมแห่งประเทศไทย พ.ศ. 2522 และพระราชบัญญัติปิโตรเลียม พ.ศ. 2514 เช่น นักลงทุน ช่างฝีมือ ผู้ชำนาญการ จำนวน 42,533 คน คิดเป็นร้อยละ 1.69

7. **คนต่างด้าวมาตรา 63/1 ประเภทชนกลุ่มน้อย** คือ คนต่างด้าวที่ไม่ได้รับสัญชาติไทยตามกฎหมายว่าด้วยสัญชาติและกระทรวงมหาดไทยได้ออกเอกสารเพื่อรอพิสูจน์สถานะยื่นขอใบอนุญาตทำงาน จำนวน 64,166 คน คิดเป็นร้อยละ 2.55

8. คนต่างด้าวมาตรา 63/2

8.1 คนต่างด้าวมาตรา บต. 23 คือ แรงงานต่างด้าวสัญชาติกัมพูชา ลาว และเมียนมา ที่เข้ามาทำงานตามข้อตกลง MoU ที่การอนุญาตทำงานสิ้นสุดลงโดยผลของกฎหมายตามมาตรา 50,53,55 แห่งพระราชกำหนดการบริหารจัดการการทำงานของคนต่างด้าว อาทิ ออกจากนายจ้างรายเดิม แต่ยังหานายจ้างรายใหม่ไม่ได้ภายใน 30 วัน จำนวน 202,538 คน คิดเป็นร้อยละ 8.06

8.2 คนต่างด้าวมาตรา บต. 24 คือ แรงงานต่างด้าวที่เข้ามาทำงานโดยใช้บัตรผ่านแดน (Border Pass) ตามความตกลงว่าด้วยการข้ามแดน ซึ่งเข้ามาทำงานในลักษณะไป - กลับ หรือตามฤดูกาล ตามมาตรา 63/2 แห่งพระราชกำหนดการบริหารจัดการการทำงานของคนต่างด้าว ซึ่งครบวาระการจ้างงานและการอนุญาตให้พำนักในเขตพื้นที่ชายแดนที่ได้รับอนุญาตสิ้นสุด จำนวน 38,999 คน คิดเป็นร้อยละ 1.55

9. **คนต่างด้าวมาตรา 64** คือ คนต่างด้าวสัญชาติเมียนมา ลาว และกัมพูชา ที่เข้ามาทำงานบริเวณชายแดน ในลักษณะไป - กลับ หรือตามฤดูกาลในพื้นที่ความตกลงว่าด้วยการสัญจรข้ามแดนระหว่างราชอาณาจักรไทยกับประเทศที่ติดกับราชอาณาจักรไทย ไม่มีต่างด้าว เนื่องจากสถานการณ์ Covid-19 ส่งผลให้ต่างด้าวไม่สามารถเดินทางมาทำงานในประเทศไทยได้

คนต่างด้าว 3 สัญชาติ (เมียนมา ลาว กัมพูชา) หมายถึง แรงงานที่เข้ามาทำงานในประเทศไทย ในตำแหน่งกรรมกร หรือ คนรับใช้ในบ้าน ตามบันทึกความเข้าใจว่าด้วยการจ้างแรงงานระหว่างประเทศไทย กับประเทศเมียนมา ลาว กัมพูชา เพื่อทดแทนแรงงานไทยที่ขาดแคลน รวมถึงแรงงานที่ลักลอบเข้าเมืองได้รับการปรับสถานะเป็นเข้าเมืองถูกกฎหมายได้รับอนุญาตทำงาน

อัตราส่วนแรงงานต่างด้าวต่อจำนวนผู้มีงานทำทั้งหมด คิดเป็นร้อยละ 6.67 ลดลงจากปีก่อนหน้า ซึ่งอยู่ที่ร้อยละ 8.02 เมื่อพิจารณาการทำงานของแรงงานต่างด้าวฝีมือโดยพิจารณาจากอัตราส่วนแรงงานต่างด้าวฝีมือ ต่อจำนวนผู้มีงานทำทั้งหมด อยู่ที่ร้อยละ 0.38 ลดลงจากปีก่อนหน้าซึ่งอยู่ที่ร้อยละ 0.41 และอัตราส่วนแรงงานต่างด้าว 3 สัญชาติ (เมียนมา ลาว กัมพูชา) ต่อจำนวนผู้มีงานทำทั้งหมด อยู่ที่ร้อยละ 5.48 ลดลงจากปีก่อนหน้าซึ่งอยู่ที่ ร้อยละ 7.44

Executive Summary

The Overall Economic Situation

Thai Economy in 2020 was affected by the COVID-19 pandemic. It contracted by 6.1% (YoY), compared to a 2.3% expansion in the previous year. Private consumption decreased by 1.0%, compared to a 4.0% growth last year while private investment dropped significantly by 8.4%, compared to a 2.7% growth in 2019. Furthermore, the value of goods export dropped by 6.6% whereas the export volume and the export prices decreased by 5.9% and 0.8%, respectively. The current account surplus was worth 3.3% of GDP and the average headline inflation was -0.8%. In terms of production, the agricultural and industrial sectors contracted by 3.4% and 5.7%, respectively. Significantly, the accommodation and food service activities were severely impacted as the sector dramatically shrank by 36.6% due to the lower number of foreign tourists.

Employment and Unemployment

The Working-age Population: In 2020, there were 56.85 million people, aged 15 years and over, 38.54 million were in the labour force (67.80%), and 18.30 million were not in the labour force (32.20%). Out of the total labour force, there were 37.68 million employed (97.76%) and 0.65 million unemployed (1.69%)

Labour Force Participation: Labour force participation rate (KILM 1) was 67.80%, increasing slightly from the previous year which was 67.48%. Disaggregated by sex, the rate for men was 76.38% while that for women was 59.81%. When disaggregated by age group, the group with the highest labour force participation rate was the group of 25 – 49 years old or those who already graduated and have not retired, followed by the group of 50 – 59 years old, and old-age group (60 years and over). While the economic inactivity rate (KILM 13) was 32.20%

Employment: the employment-to-population ratio was 66.28%, decreasing from 66.48% last year. Disaggregated by sex, the proportion of male workers was 54.28% which is higher than that of female workers of 45.72%. Most employed persons were in the age group of 25 – 49, accounting for 38.30%. Moreover, there were 34.31% of employed persons with secondary education and higher, followed by those with tertiary education and higher, and primary education and higher.

Considering employed persons by status in employment (KILM 3), self-employed persons accounted for 50.62%, increasing from 50.39% in the previous year. Whereas, the proportion of employees was 49.38%, decreasing from 49.61% in 2019.

Disaggregated by sector (KILM4), the sector with the highest employed persons was the service sector (44.87%), followed by the agricultural sector (33.14%) and the industrial sector

(22.57%). Among total employed persons, the occupation group with the highest proportional employed persons was skilled agricultural, forestry, and fishery workers (28.74%), followed by the occupation group in service sector; service and sales workers (19.92%), elementary occupation (11.11%), and craft and related trade workers (11.07%).

Employment Situation for Insured Persons: In 2020, there were 11,124,209 persons under Section 33 of the Social Security Act which accounts for 19.57% of persons aged 15 years and over, decreasing from 20.66 in 2019.

Unemployment: the unemployment rate (KILM9) was 1.69%, rising from 0.98% in the previous year. The rate was higher for males. Among 0.65 million unemployed persons, the majority group was the age group of 25 – 49 which accounts for 48.06% of total unemployed persons, followed by the group of 15 - 24 which accounts for 43.11%. Disaggregated by educational level, the proportion of the unemployed with secondary education was the highest at 40.61%, followed by those with tertiary education at 37.37%. The long-term unemployment rate (the ratio of persons being unemployed for more than a year and labour force) was 0.01 which was comparable to the previous year.

Labour Development: Part-time employment rate (KILM 6) was 19.12%, increasing from 16.72% in the previous year. Time-related underemployment rate (KILM 12) was 0.86%, rising from 0.62% in 2019.

The index of labour productivity per hours worked in 2020 was 127.21, dropping by -1.88% from 2019. The sectors with the highest growth were 1) information and communication, 2) art, entertainment, and recreation, and 3) construction, respectively. The sectors with the lowest growth were 1) mining and quarrying, 2) professional, scientific and technical activities, and 3) administrative and support service activities, respectively.

Labour Skills: The number of persons who passed the skill standard test decreased from 25,327 in 2019 to 21,044 in 2020. The number of those who passed the skill-upgrade training increased from 74,135 in the previous year to 76,218 in 2020. Meanwhile, the number of those who passed the pre-employment training dropped from 4,998 to 2,654 in 2020

Employment Insurance: Effective 1 January 2020, the national minimum wage rate ranging from 313 to 336 Baht per day was set up according to the National Wage Committee's notification. Moreover, the wage rate according to skill standards varied from 345 to 900 Baht in 83 occupations for those passing the national skill standard test.

The ratio of insured persons under the Social Security Fund to the total employed persons was 42.63%, increasing from 43.42% in 2019. The proportion of those covered by the Workmen's

Compensation Fund to the total employed persons was 31.13%, rising from 30.63% in the previous year. The proportion has been increasing since 2013.

The number of beneficiaries accounted for 44.00% of the total insured persons, decreasing from 55.00% in 2019. The proportion of informal labour under Section 39 and 40 of the Social Security Act to the total insured persons was 13.77%, increasing from 12.69% in the previous year as the government launched the more attractive campaign for informal labour.

Fair Working Condition: There was 2.20% of employers who violated the Labour Protection Act, which increased from 2.12% in the previous year. Most of the unfair treatments to the workers included 5 issues, namely labour welfare, regulations, holidays, registrations, and leaves. The top-five types of enterprises violating the Act were: enterprises with 50 – 99 workers, 100 – 299 workers, 20 - 49 workers, 300 - 499 workers, and more than 1,000 workers, respectively.

Safe Working Environment and Condition: There was 7.35% of employers who violated the Occupational Health and Safety Act, decreasing from 8.49% in the previous year. The top-five types of enterprises violating the Act were: enterprises with 500 - 999 workers, more than 1,000 workers, 100 - 299 workers, 50 - 99 workers, 300 – 499 workers, respectively. The five industries with the most violation were 1) manufacturing 2) other community, social and personal service activity 3) mining and quarrying 4) construction and 5) electricity, gas, steam and air conditioning supply, respectively.

Furthermore, in 2019, there were 8.11 cases of occupational injuries and illness per 1,000 workers covered by the Workmen’s Compensation Fund, decreasing from 8.19 cases in the previous year. There were 5.57 cases per 1,000 workers of occupational injuries and illness resulting in temporary disability, not over 3 days, decreasing from 5.62 cases in 2018. Furthermore, there were 2.53 cases per 1,000 workers of occupational injuries and illness, including temporary disability of more than 3 days, permanent partial disability, permanent total disabilities and death. The number decreased from 2.57 cases in the previous year.

Labour Relations: The ratio of labour unions per 100,000 enterprises was 331.44 while the proportion of labour federation and the total labour union was 1.50%, decreasing from 1.52% in the previous year. In terms of employers, the ratio of employer associations per 100,000 enterprises was 72.20, declining from 75.42 in the previous year. Meanwhile, the rate of employer federation per employer associations was somewhat stable at 0.63%.

For every 100,000 enterprise in 2020, there were 46.25 cases of labour relation problems, surging from 38.07 cases in the previous year. The causes of the problems included labour relations conflict (29.56 cases per 100,000 enterprises) and labour dispute (16.70 cases per 100,000

enterprises). The Ministry of Labour, by the Department of Labour Protection and Welfare, managed to successfully solve problems for 74.69% of all enterprises which faced grievances.

Labour Welfares: The violation rate of Labour Protection Act in Welfare (the Welfare Committee) was 1.09%. However, other welfares which were beyond the Act shall be promoted for more workers as only 6.79% of enterprises were providing and 20.34% of workers were receiving welfares beyond the Act.

Employment of Migrant Workers: Employment of Migrant Workers is another indicator reflecting Thailand's labour market. Presently, there were 2,512,328 migrant workers in Thailand which could be divided into groups as follows,

Firstly, Permanent group, who is eligible for the permit to stay and work by the provisions of the Announcement of the National Executive Council No.332, dated 13th December B.E" 2515 (1972), accounted for 68 persons or 0.003%.

Secondly, General group, who resides in the Kingdom, or are permitted to enter the Kingdom temporarily under the Immigration law; excluding the entrances of tourists or transferees, etc. as stated in the Ministerial Regulations, accounted for 100,463 persons or 4.00%.

Thirdly, Nationality Verification group, consisting of Burmese, Laotian, and Cambodian migrant workers who are temporarily permitted to stay in the Kingdom according to the Cabinet Resolution and have completed their nationality verification, accounted for 392 persons or 0.02%.

Fourthly, MOU Process group, consisting of Burmese, Laotian, Cambodian, and Vietnamese migrant workers who enter to work in the Kingdom under the memorandum of understanding between the Government of Thailand and the parties, accounted for 797,158 persons or 31.73%.

Fifthly, Name List group, who are permitted to work in the Kingdom according to the Cabinet Resolution on 20 August 2019, accounted for 1,266,011 or 50.39%.

Sixthly, Under the Board of Investment Promotion group, consisting of migrant workers who work in the Kingdom and receive privileges under the Board of Investment law, the Industrial Estate Authority of Thailand Act B.E. 2522 (1979) and the Petroleum Act B.E. 2514 (1971), accounted for 42,533 persons or 1.69%

Seventhly, Minority group, comprising migrant workers who do not acquire Thai nationality, and the Ministry of Interior has issued documents waiting to prove the status of applying for a work permit, accounted for 64,166 persons or 2.55%

Eighthly, Under Section 63/2 group consists of two subgroups:

- The group of Burmese, Laotian, Cambodian, and Vietnamese migrant workers who enter to work in under the MOU where the work permit is terminated as a result of the law under Section 50, 53, 55 of the Royal Decree on Management of the work of

- foreigners, such as those leaving the former employer, but still unable to find a new employer within 30 days accounted for 202,538 persons or 8.06%.
- The group of migrant workers who enter to work with a border pass under Section 63/2 of the Royal Decree on Management of the work of foreigners, which their term of employment and residence permit in the authorized border areas is expired, accounted for 38,999 persons or 1.55%.

Ninthly, Under Section 64 group, comprising Burmese, Laotian, Cambodian migrant workers who come to work at the border on a round-trip or seasonal basis in the area of the Agreement on Cross-border Travel between the Kingdom and the adjacent countries, accounted for no workers as they cannot travel to work in Thailand due to COVID-19

The rate of migrant workers per employed persons was 6.67%, decreasing from 8.02% in the previous year. The rate of skilled migrant workers per employed persons was 0.38%, dropping slightly from 0.41% in the previous year. While the rate of 3 nationalities (Burmese, Laotian, and Cambodian) workers per employed persons was 5.48%, decreasing from 7.44% in the previous year.

ดัชนีชี้วัดตลาดแรงงานที่สำคัญ

(Key Indicators of the Labour Market : KILM)

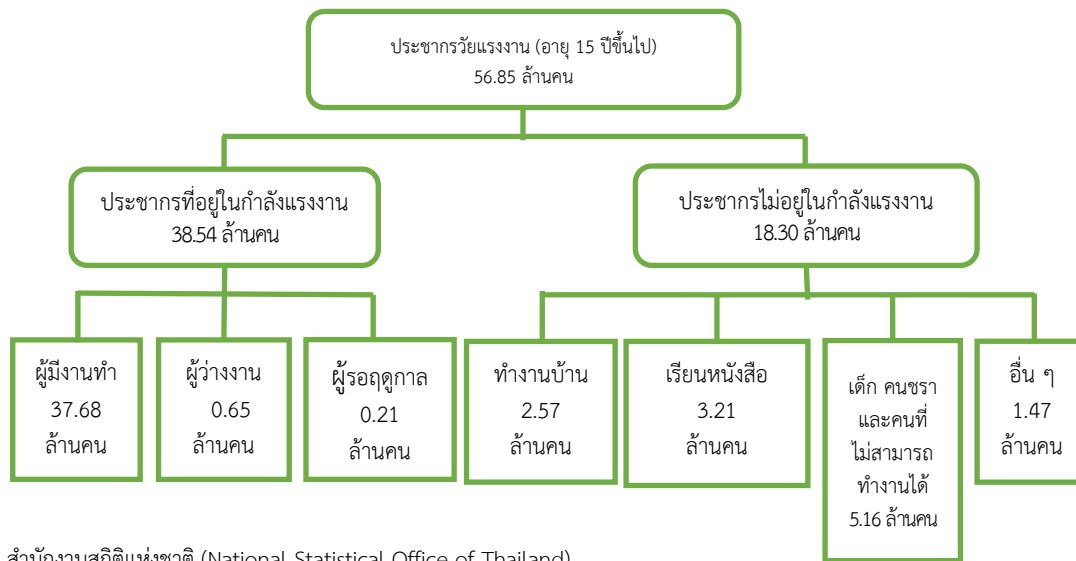
ปี 2563 (มกราคม - ธันวาคม 2563)

หมวดที่ 1 การจ้างงานและการว่างงาน (Employment and Unemployment)

1.1 กำลังแรงงาน (Labour Force)

ข้อมูลจากผลสำรวจภาวะการทำงานของประชากร สำนักงานสถิติแห่งชาติ ปี 2563 พบว่า ประเทศไทย มีประชากรวัยแรงงานหรืออายุ 15 ปีขึ้นไป จำนวน 56.85 ล้านคน เป็นผู้อยู่ในกำลังแรงงาน 38.54 ล้านคน (ร้อยละ 67.80) และเป็นผู้อยู่นอกกำลังแรงงาน 18.30 ล้านคน (ร้อยละ 32.20) โดยในกำลังแรงงาน 38.54 ล้านคน ประกอบด้วยผู้มีงานทำ 37.68 ล้านคน (ร้อยละ 97.76) และผู้ว่างงาน 0.65 ล้านคน (ร้อยละ 1.69) (แผนภูมิ 1)

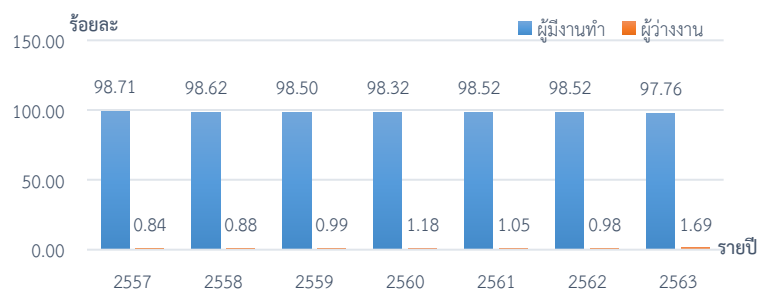
ภาวะการทำงานของประชากรวัยแรงงาน (อายุ 15 ปีขึ้นไป) ปี 2563



ที่มา : สำนักงานสถิติแห่งชาติ (National Statistical Office of Thailand)

หมายเหตุ : ประมวลข้อมูลโดยกองเศรษฐกิจการแรงงาน

แผนภูมิ 1 อัตราการจ้างงานและอัตราการว่างงานในกำลังแรงงาน
(Employment and Unemployment in Labour Force)



แหล่งข้อมูล: สำนักงานสถิติแห่งชาติ (National Statistical Office of Thailand)

หมายเหตุ: 1) อัตราการจ้างงานในกำลังแรงงาน = {ผู้มีงานทำทั้งหมด / ผู้ที่อยู่ในกำลังแรงงานทั้งหมด} * 100

2) อัตราการว่างงานในกำลังแรงงาน = {ผู้ว่างงานทั้งหมด / ผู้ที่อยู่ในกำลังแรงงานทั้งหมด} * 100

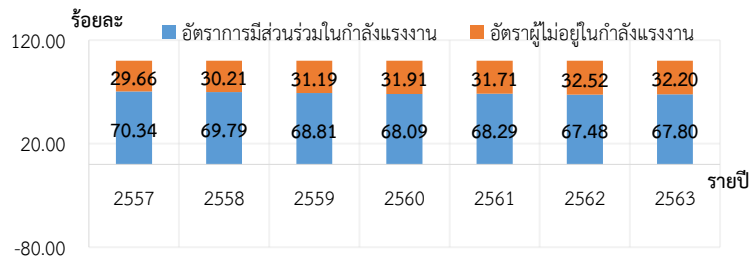
3) ประมวลข้อมูลโดยกองเศรษฐกิจการแรงงาน

1.2 การจ้างงาน (Employment)

**อัตราการมีส่วนร่วมในกำลังแรงงาน (KILM 1) (Labour Force Participation Rate : KILM 1)
และผู้อยู่ไม่อยู่ในกำลังแรงงาน (KILM 13) (Persons Outside the Labour Force : KILM 13)**

ในจำนวนประชากรวัยแรงงาน 56.85 ล้านคน มีผู้อยู่ในกำลังแรงงานคิดเป็นร้อยละ 67.80 (อัตราการมีส่วนร่วมในกำลังแรงงาน : KILM 1) สะท้อนอุปทานแรงงานซึ่งประกอบไปด้วยประชากรที่มีงานทำหรือกำลังหางานทำในประเทศ ในขณะที่อัตราผู้อยู่ไม่อยู่ในกำลังแรงงาน (KILM 13) อยู่ที่ร้อยละ 32.20 สะท้อนสัดส่วนประชากรวัยแรงงานที่ไม่ได้ทำงาน ทั้งนี้ อัตราการมีส่วนร่วมในกำลังแรงงาน (KILM 1) และอัตราผู้อยู่ไม่อยู่ในกำลังแรงงาน (KILM 13) เป็นอัตราส่วนที่รวมกันได้ ร้อยละ 100 (แผนภูมิ 2)

**แผนภูมิ 2 อัตราการมีส่วนร่วมในกำลังแรงงาน และอัตราผู้อยู่ไม่อยู่ในกำลังแรงงาน
(Labour Force Participation Rate and Economic Inactivity Rate)**



แหล่งข้อมูล: สำนักงานสถิติแห่งชาติ (National Statistical Office of Thailand)

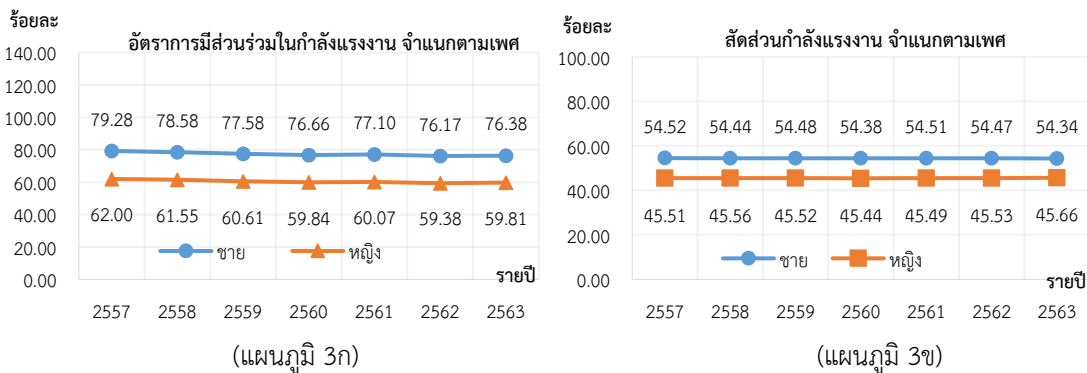
หมายเหตุ: 1) อัตราการมีส่วนร่วมในกำลังแรงงาน = {ผู้อยู่ในกำลังแรงงาน / ประชากรอายุ 15 ปีขึ้นไป} * 100

2) อัตราผู้อยู่ไม่อยู่ในกำลังแรงงาน = {ผู้อยู่ไม่อยู่ในกำลังแรงงาน / ประชากรอายุ 15 ปีขึ้นไป} * 100

3) ประมวลข้อมูลโดยกองเศรษฐกิจการแรงงาน

เมื่อพิจารณาการมีส่วนร่วมในกำลังแรงงานจำแนกตามเพศ พบว่า ในอัตราการมีส่วนร่วมในกำลังแรงงาน (KILM 1) ร้อยละ 67.80 สามารถจำแนกออกเป็น อัตราการมีส่วนร่วมในกำลังแรงงานของเพศชายร้อยละ 76.38 และอัตราการมีส่วนร่วมในกำลังแรงงานของเพศหญิง ร้อยละ 59.81 (แผนภูมิ 3ก) และในกำลังแรงงานทั้งหมด 38.54 ล้านคน จำแนกออกเป็นกำลังแรงงานชาย ร้อยละ 54.34 และกำลังแรงงานหญิง ร้อยละ 45.66 (แผนภูมิ 3ข)

**แผนภูมิ 3 อัตราการมีส่วนร่วมในกำลังแรงงาน จำแนกตามเพศ (Labour Force Participation Rate by Sex)
และกำลังแรงงาน จำแนกตามเพศ (Labour Force by Sex)**



อัตราการมีส่วนร่วมใน
กำลังแรงงานเพศชาย
สูงกว่าเพศหญิง

แหล่งข้อมูล: สำนักงานสถิติแห่งชาติ (National Statistical Office of Thailand)

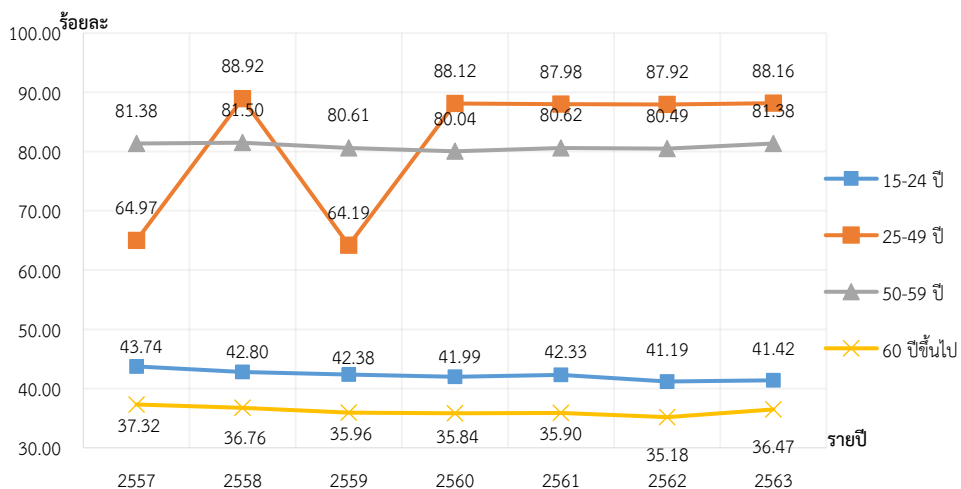
หมายเหตุ: 1) อัตราการมีส่วนร่วมในกำลังแรงงาน จำแนกตามเพศ = {ผู้ชาย (หญิง) ในกำลังแรงงาน / ประชากรอายุ 15 ปีขึ้นไปเพศชาย (หญิง) } * 100 ดังแผนภูมิ 3ก

2) สัดส่วนกำลังแรงงาน จำแนกตามเพศ = {ผู้ชาย (หญิง) ในกำลังแรงงาน / กำลังแรงงานรวม} * 100 ดังแผนภูมิ 3ข

3) ประมวลข้อมูลโดยกองเศรษฐกิจการแรงงาน

อัตราการมีส่วนร่วมในกำลังแรงงานตามกลุ่มอายุ กลุ่มอายุที่มีอัตราการมีส่วนร่วมในกำลังแรงงานสูงสุดคือ กลุ่ม 25 - 49 ปี ร้อยละ 88.16 ซึ่งเป็นกลุ่มกำลังแรงงานที่จบการศึกษาแล้วแต่ยังไม่ถึงวัยเกษียณ รองลงมาคือกลุ่ม 50 - 59 ปี ร้อยละ 81.38 และกลุ่ม 15 - 24 ปี หรือกลุ่มที่อยู่ในระบบการศึกษา ร้อยละ 41.42 ในขณะที่กลุ่มแรงงานสูงอายุ (60 ปีขึ้นไป) เป็นกลุ่มที่มีอัตราการมีส่วนร่วมในกำลังแรงงานต่ำสุดอยู่ที่ร้อยละ 36.47 (แผนภูมิ 4)

แผนภูมิ 4 อัตราการมีส่วนร่วมในกำลังแรงงาน จำแนกตามกลุ่มอายุ
(Labour Force Participation Rate by Age group)



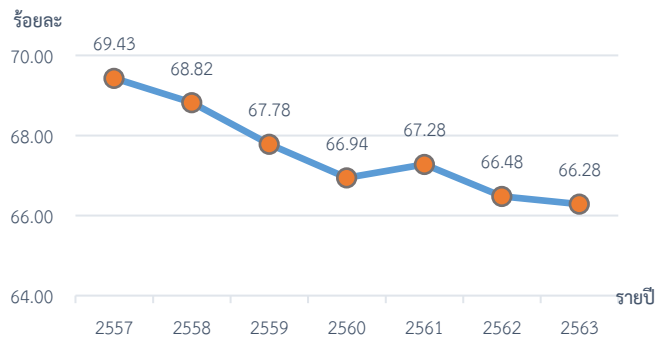
แหล่งข้อมูล : สำนักงานสถิติแห่งชาติ (National Statistical Office of Thailand)

- หมายเหตุ: 1) อัตราการมีส่วนร่วมในกำลังแรงงาน จำแนกตามกลุ่มอายุ = {ผู้อยู่ในกำลังแรงงาน อายุ 15-24 ปี [25-49ปี, 50-59ปี, 60 ปีขึ้นไป] / ประชากรวัยแรงงาน อายุ 15-24 ปี [25-49ปี, 50-59ปี, 60 ปีขึ้นไป]} *100
2) ประมวลผลข้อมูลโดยกองเศรษฐกิจการแรงงาน

อัตราส่วนผู้มีงานทำต่อประชากรวัยแรงงาน (KILM 2) (Employment-to-population Ratio)

อัตราส่วนผู้มีงานทำต่อประชากรวัยแรงงาน (KILM 2) เป็นดัชนีที่สะท้อนความสามารถในการสร้างงานของเศรษฐกิจ อัตราส่วนผู้มีงานทำต่อประชากรวัยแรงงานอยู่ที่ร้อยละ 66.28 แสดงว่าในประชากรวัยทำงาน 56.85 ล้านคน เป็นผู้มีงานทำร้อยละ 66.28 ลดลงจากปีก่อนหน้าซึ่งอยู่ที่ร้อยละ 66.48 (แผนภูมิ 5) หากจำแนกตามเพศพบว่า อัตราส่วนผู้มีงานทำต่อประชากร เพศชายอยู่ที่ร้อยละ 74.59 สูงกว่าเพศหญิงซึ่งอยู่ที่ร้อยละ 58.54 (แผนภูมิ 6) โดยในจำนวนผู้มีงานทำทั้งหมด มีสัดส่วนการมีงานทำเพศชาย ร้อยละ 54.28 เพศหญิง ร้อยละ 45.72 (แผนภูมิ 6ข)

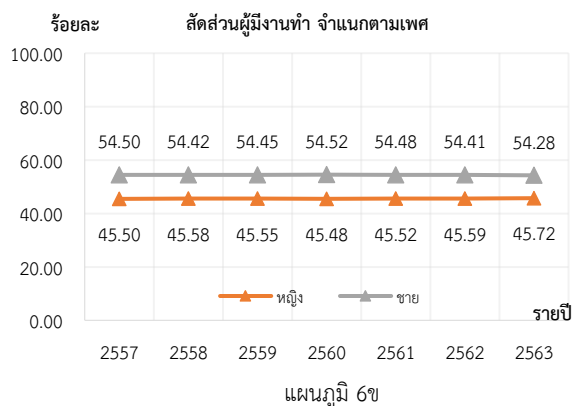
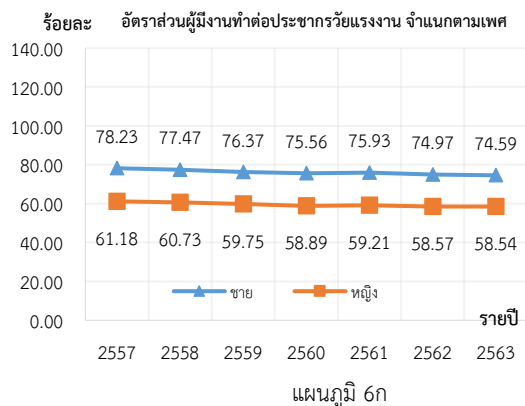
แผนภูมิ 5 อัตราส่วนผู้มีงานทำต่อประชากรวัยแรงงาน (Employment-to-population Ratio)



แหล่งข้อมูล: สำนักงานสถิติแห่งชาติ (National Statistical Office of Thailand)

- หมายเหตุ: 1) อัตราส่วนผู้มีงานทำต่อประชากรวัยแรงงาน = {ผู้มีงานทำ / ประชากรอายุ 15 ปีขึ้นไป} *100
2) ประมวลข้อมูลโดยกองเศรษฐกิจการแรงงาน

แผนภูมิ 6 อัตราส่วนผู้มีงานทำต่อประชากรวัยแรงงาน จำแนกตามเพศ (Employment-to-population Ratio by Sex) และสัดส่วนการมีงานทำ จำแนกตามเพศ (Employment by Sex)

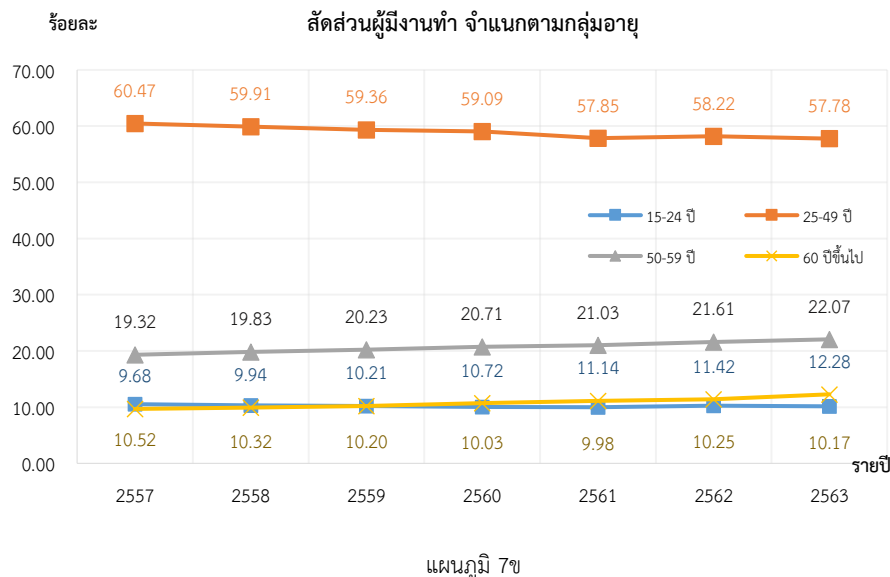
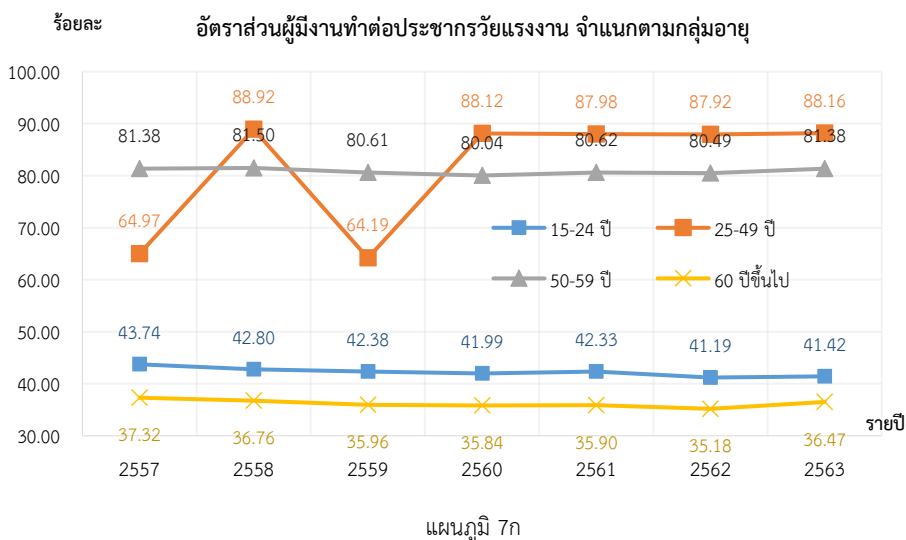


แหล่งข้อมูล: สำนักงานสถิติแห่งชาติ (National Statistical Office of Thailand)

- หมายเหตุ: 1) อัตราส่วนผู้มีงานทำต่อประชากรวัยแรงงาน จำแนกตามเพศ = {ผู้มีงานทำเพศชาย (หญิง) / ประชากรอายุ 15 ปีขึ้นไปเพศชาย (หญิง)} *100 ดังแผนภูมิ 6ก
2) สัดส่วนผู้มีงานทำ จำแนกตามเพศ = {ผู้มีงานทำเพศชาย (หญิง) / ผู้มีงานทำทั้งหมด} *100 ดังแผนภูมิ 6ข
3) ประมวลข้อมูลโดยกองเศรษฐกิจการแรงงาน

เมื่อจำแนกอัตราส่วนผู้มีงานทำต่อประชากรวัยแรงงาน จำแนกตามกลุ่มอายุ พบว่า กลุ่มอายุที่มีอัตราส่วนสูงสุด คือ กลุ่ม 25 – 49 ปี ซึ่งเป็นกลุ่มแรงงานที่จบการศึกษาแล้วแต่ยังไม่เกษียณอายุ คิดเป็นร้อยละ 88.16 รองลงมา คือ กลุ่ม 50 – 59 ปี ร้อยละ 81.38 กลุ่ม 15 – 24 ปี ร้อยละ 41.42 และแรงงานสูงอายุ (60 ปีขึ้นไป) ร้อยละ 36.47 (แผนภูมิ 7ก) โดยในจำนวนผู้มีงานทำทั้งหมด 37.68 ล้านคน มีสัดส่วนการมีงานทำ กลุ่ม 25 – 49 ปี ร้อยละ 57.78 กลุ่ม 50 – 59 ปี ร้อยละ 22.07 กลุ่ม 60 ปีขึ้นไป ร้อยละ 12.28 และกลุ่ม 15 – 24 ปี ร้อยละ 10.17 (แผนภูมิ 7ข)

แผนภูมิ 7 อัตราส่วนผู้มีงานทำต่อประชากรวัยแรงงาน จำแนกตามกลุ่มอายุ (Employment-to-population Ratio by Age Group) และสัดส่วนผู้มีงานทำ จำแนกตามกลุ่มอายุ (Employment by Age Group)

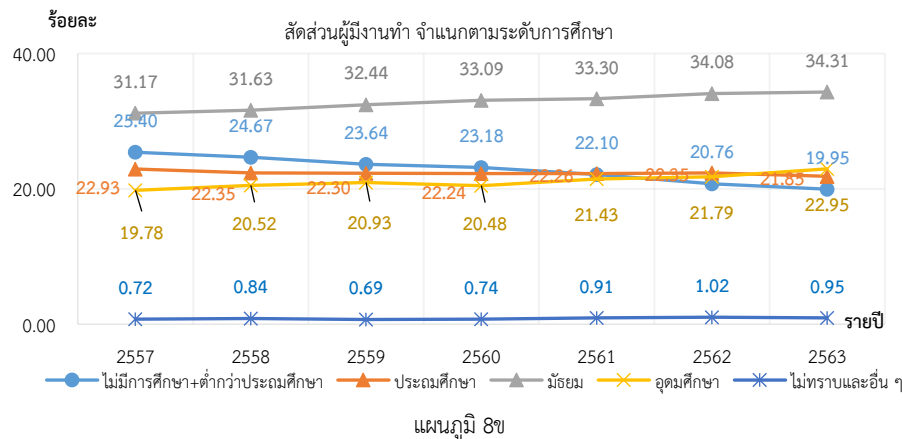
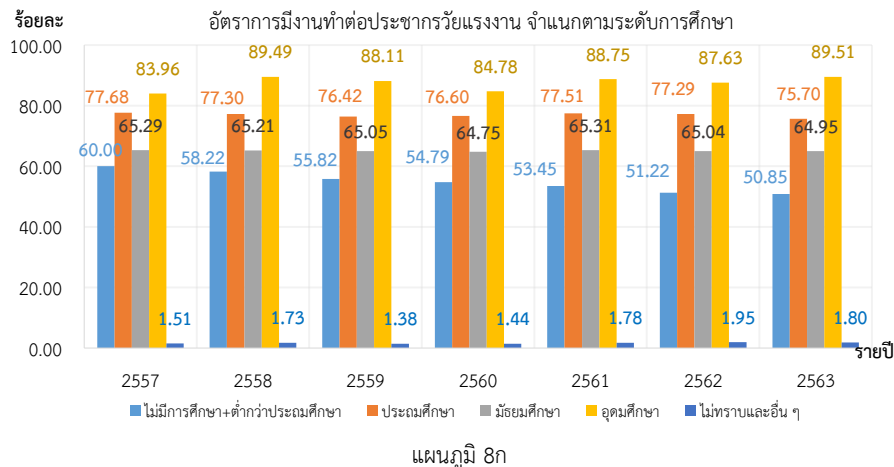


แหล่งข้อมูล: สำนักงานสถิติแห่งชาติ (National Statistical Office of Thailand)

- หมายเหตุ: 1) อัตราส่วนผู้มีงานทำต่อประชากรวัยแรงงาน จำแนกตามกลุ่มอายุ = {ผู้มีงานทำ อายุ 15-24 ปี [25-49ปี, 50-59ปี, 60 ปีขึ้นไป] / ประชากรวัยแรงงาน อายุ 15-24 ปี [25-49ปี, 50-59ปี, 60 ปีขึ้นไป]} *100 ดังแผนภูมิ 7ก
 2) สัดส่วนผู้มีงานทำ จำแนกตามกลุ่มอายุ = {ผู้มีงานทำ อายุ 15-24 ปี [25-49ปี, 50-59ปี, 60 ปีขึ้นไป] / ผู้มีงานทำทั้งหมด} *100 ดังแผนภูมิ 7ข
 3) ประมวลข้อมูลโดยกองเศรษฐกิจการแรงงาน

หากจำแนกอัตราส่วนผู้มีงานทำตามระดับการศึกษา พบว่า กลุ่มประชากรที่จบการศึกษาระดับอุดมศึกษา มีอัตราส่วนสูงสุด คิดเป็นร้อยละ 89.51 รองลงมาคือกลุ่มประถมศึกษา กลุ่มมัธยมศึกษา กลุ่มไม่มีการศึกษาต่ำกว่า ประถมศึกษา และไม่ทราบและอื่น ๆ คิดเป็นร้อยละ 75.70 ร้อยละ 64.95 ร้อยละ 50.85 และ 1.80 ตามลำดับ (แผนภูมิ 8ก) ทั้งนี้ ในจำนวนผู้มีงานทำทั้งหมด 37.68 ล้านคน สามารถจำแนกสัดส่วนการทำงานระดับการศึกษา ออกเป็น กลุ่มมัธยมศึกษา ร้อยละ 34.31 ประถมศึกษา ร้อยละ 22.95 กลุ่มอุดมศึกษา ร้อยละ 21.85 กลุ่มไม่มีการศึกษาและต่ำกว่าประถมศึกษา ร้อยละ 19.95 และกลุ่มที่ไม่ทราบ และอื่น ๆ ร้อยละ 0.95 (แผนภูมิ 8ข)

แผนภูมิ 8 อัตราการส่วนการมีงานทำต่อประชากรวัยแรงงาน จำแนกตามระดับการศึกษา (Employment-to-population Ratio by Level of Educational Attainment) และสัดส่วนการมีงานทำ จำแนกตามระดับการศึกษา (Employment by Educational Attainment)



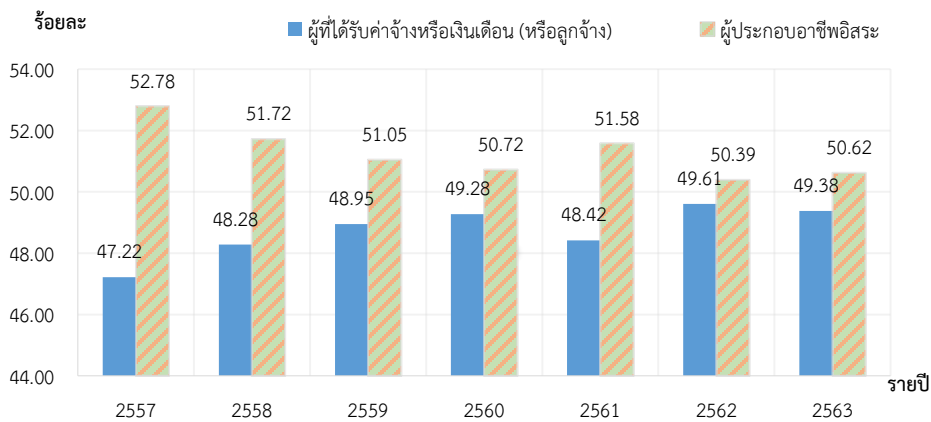
แหล่งข้อมูล: สำนักงานสถิติแห่งชาติ (National Statistical Office of Thailand)

- หมายเหตุ: 1) อัตราส่วนผู้มีงานทำต่อประชากรวัยแรงงาน จำแนกตามระดับการศึกษา = {ผู้มีงานทำที่จบการศึกษาระดับต่ำกว่าประถม หรือไม่มีการศึกษา [จบประถมศึกษา, จบมัธยมศึกษา, จบอุดมศึกษา, ไม่ทราบและอื่น ๆ] / ประชากรอายุ 15 ปีขึ้นไป จบการศึกษาระดับต่ำกว่าประถมหรือไม่มีการศึกษา [จบประถมศึกษา, จบมัธยมศึกษา, จบอุดมศึกษา, ไม่ทราบและอื่น ๆ]} *100 ดังแผนภูมิ 8ก
- 2) สัดส่วนการมีงานทำ จำแนกตามระดับการศึกษา = {ผู้มีงานทำที่จบการศึกษาระดับต่ำกว่าประถมหรือไม่มีการศึกษา [จบประถมศึกษา, จบมัธยมศึกษา, จบอุดมศึกษา, ไม่ทราบและอื่น ๆ] / ผู้มีงานทำทั้งหมด} * 100 ดังแผนภูมิ 8ข
- 3) ประมวลข้อมูลโดยกองเศรษฐกิจการแรงงาน

สถานภาพการจ้างงาน KILM 3 (Status in Employment)

การมีงานทำต่อประชากร จำแนกตามสถานภาพการจ้างงาน : KILM 3 พิจารณาผู้มีงานทำตามสถานภาพการจ้างงานสองกลุ่ม ได้แก่ 1) กลุ่มผู้ที่ได้รับค่าจ้างหรือเงินเดือน (ลูกจ้าง) และ 2) กลุ่มผู้ประกอบการอาชีพอิสระ พบว่า ผู้ที่ได้รับค่าจ้างหรือเงินเดือน (ลูกจ้าง) มีอัตราส่วนคิดเป็นร้อยละ 49.38 ของผู้มีงานทำทั้งหมด ลดลงจากปีก่อนหน้าซึ่งอยู่ที่ร้อยละ 49.61 (แผนภูมิ 9) ในกลุ่มนี้ประกอบไปด้วยลูกจ้างที่เป็นลูกจ้างเอกชน ร้อยละ 39.89 และลูกจ้างภาครัฐ ร้อยละ 9.49 (แผนภูมิ 10) ในขณะที่อัตราส่วนของผู้ประกอบการอาชีพอิสระคิดเป็นร้อยละ 50.62 เพิ่มขึ้นจากปีก่อนหน้าซึ่งอยู่ที่ร้อยละ 50.39 โดยส่วนใหญ่เป็นผู้ทำงานส่วนตัว ร้อยละ 63.27 รองลงมาคือกลุ่มผู้ทำงานให้ครอบครัวโดยไม่ได้รับค่าจ้าง ร้อยละ 31.74 (แผนภูมิ 11)

แผนภูมิ 9 สัดส่วนผู้มีงานทำ จำแนกตามสถานภาพการจ้างงาน
(Employed Persons by Status in Employment)

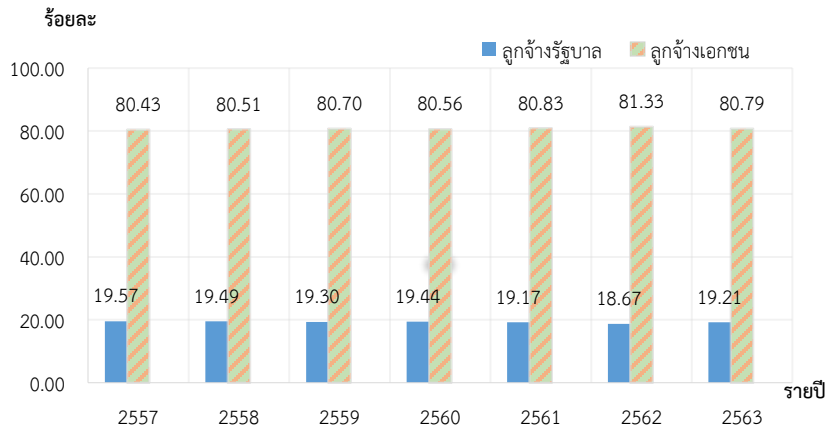


แหล่งข้อมูล: สำนักงานสถิติแห่งชาติ (National Statistical Office of Thailand)

หมายเหตุ: 1) สัดส่วนผู้มีงานทำ จำแนกตามสถานภาพการจ้างงาน = {จำนวนลูกจ้าง [จำนวนผู้ประกอบการอาชีพอิสระ] / ผู้มีงานทำทั้งหมด} * 100

2) ประมวลข้อมูลโดยกองเศรษฐกิจการแรงงาน

แผนภูมิ 10 สัดส่วนลูกจ้าง จำแนกตามประเภทของลูกจ้าง (Employees by Employees' Type)

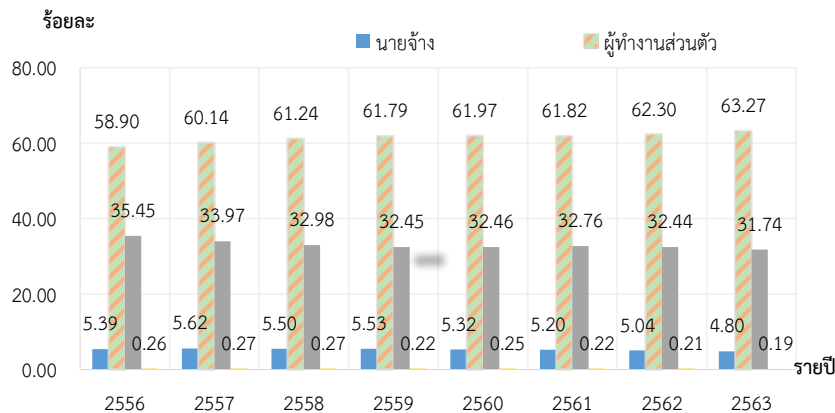


แหล่งข้อมูล: สำนักงานสถิติแห่งชาติ (National Statistical Office of Thailand)

หมายเหตุ: 1) สัดส่วนลูกจ้าง จำแนกตามประเภทของลูกจ้าง = {จำนวนลูกจ้างเอกชน [ลูกจ้างรัฐบาล] / ลูกจ้างทั้งหมด} * 100

2) ประมวลข้อมูลโดยกองเศรษฐกิจการแรงงาน

แผนภูมิ 11 สัดส่วนผู้ประกอบการอาชีพอิสระ จำแนกตามประเภทของผู้ประกอบการอาชีพอิสระ
(Self-employed Persons by Self-employed Persons' Type)



แหล่งข้อมูล: สำนักงานสถิติแห่งชาติ (National Statistical Office of Thailand)

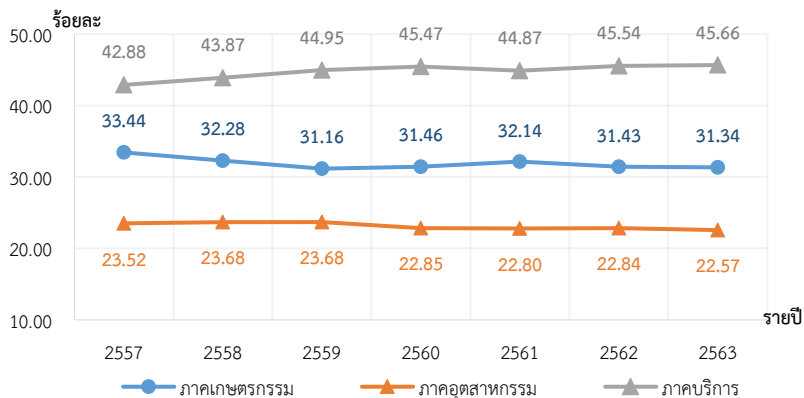
หมายเหตุ: 1) ผู้ประกอบการอาชีพอิสระ จำแนกตามประเภทของผู้ประกอบการอาชีพอิสระ = {จำนวนนายจ้าง [ผู้ประกอบการธุรกิจส่วนตัวโดยไม่มีลูกจ้าง, การรวมกลุ่ม, ช่วยธุรกิจในครัวเรือน] / ผู้ประกอบการอาชีพอิสระทั้งหมด} * 100

2) ประมวลผลข้อมูลโดยกองเศรษฐกิจการแรงงาน

การจ้างงานรายกลุ่มอุตสาหกรรม KILM 4
(Employment by Sector)

สัดส่วนการจ้างงานจำแนกตามกลุ่มอุตสาหกรรม : KILM 4 จำแนกตาม 3 อุตสาหกรรมหลัก ได้แก่ ภาคเกษตรกรรม ภาคอุตสาหกรรม และภาคบริการ โดยอัตราการจ้างงานสูงสุดอยู่ในภาคบริการ คิดเป็นร้อยละ 45.66 รองลงมาคืออัตราการจ้างงานภาคเกษตรกรรม ร้อยละ 31.34 อัตราการจ้างงานต่ำสุดอยู่ในภาคอุตสาหกรรม คิดเป็นร้อยละ 22.57 (แผนภูมิ 12)

แผนภูมิ 12 สัดส่วนการจ้างงาน จำแนกตามกลุ่มอุตสาหกรรม (Employment by Sector)



สัดส่วนการจ้างงาน
ในภาคบริการ
มีแนวโน้มเพิ่มขึ้น

แหล่งข้อมูล: สำนักงานสถิติแห่งชาติ (National Statistical Office of Thailand)

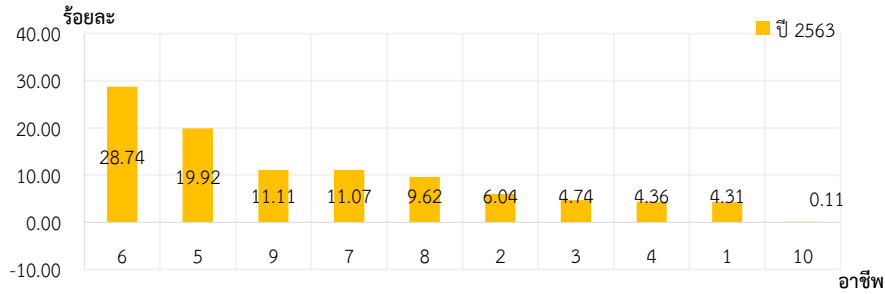
หมายเหตุ: 1) สัดส่วนการจ้างงาน จำแนกตามกลุ่มอุตสาหกรรม = {ผู้มีงานทำในภาคเกษตรกรรม [ในภาคอุตสาหกรรม, ในภาคบริการ] / ผู้มีงานทำทั้งหมด} * 100

2) ประมวลผลข้อมูลโดยกองเศรษฐกิจการแรงงาน

การจ้างงานรายกลุ่มอาชีพ KILM 5 (Employment by Occupation)

การจ้างงานจำแนกตามกลุ่มอาชีพ : KILM 5 การจ้างงานในกลุ่มอาชีพ ผู้ปฏิบัติงานที่มีฝีมือในด้านการเกษตร และการประมง มีสัดส่วนการจ้างงานสูงสุดคิดเป็นร้อยละ 28.74 ของผู้มีงานทำทั้งหมด รองลงมาเป็นภาคอุตสาหกรรม และภาคบริการ ได้แก่ กลุ่มพนักงานบริการและพนักงานในร้านค้าและตลาด ร้อยละ 19.92 กลุ่มอาชีพขั้นพื้นฐานต่าง ๆ ในด้านการขายและการให้บริการ ร้อยละ 11.11 กลุ่มผู้ปฏิบัติงานด้านความสามารถทางฝีมือและธุรกิจการค้าที่เกี่ยวข้อง ร้อยละ 11.07 โดยการจ้างงานสูงสุดลำดับที่ 2 - 4 อยู่กลุ่มอาชีพในภาคบริการ (แผนภูมิ 13) สอดคล้องกับการจ้างงาน ภาคบริการที่มีสัดส่วนสูงสุด (KILM 4)

แผนภูมิ 13 สัดส่วนการจ้างงาน จำแนกตามกลุ่มอาชีพ (Employment by Occupation)



การจ้างงาน
จำแนกตามอาชีพ
5 อันดับแรก
มีอัตราไม่ต่าง
จากปีที่ผ่านมา

ผู้มีงานทำจำแนกตามอาชีพ

1. ผู้บัญญัติกฎหมาย ข้าราชการระดับอาวุโสและผู้จัดการ
2. ผู้ประกอบวิชาชีพด้านต่าง ๆ
3. ผู้ประกอบวิชาชีพด้านเทคนิคสาขาต่าง ๆ และอาชีพที่เกี่ยวข้อง
4. เสมียน
5. พนักงานบริการและพนักงานในร้านค้า และตลาด
6. ผู้ปฏิบัติงานที่มีฝีมือในด้านการเกษตร และการประมง
7. ผู้ปฏิบัติงานด้านความสามารถทางฝีมือ และธุรกิจการค้าที่เกี่ยวข้อง
8. ผู้ปฏิบัติการโรงงานและเครื่องจักร และผู้ปฏิบัติงานด้านการประกอบ
9. อาชีพขั้นพื้นฐานต่าง ๆ ในด้านการขาย และการให้บริการ
10. คนงานซึ่งมิได้จำแนกไว้ในหมวดอื่น

แหล่งข้อมูล: สำนักงานสถิติแห่งชาติ (National Statistical Office of Thailand)

หมายเหตุ: 1) สัดส่วนการจ้างงาน จำแนกตามกลุ่มอาชีพ = {ผู้มีงานทำในแต่ละกลุ่มอาชีพข้างต้น / ผู้มีงานทำทั้งหมด} * 100

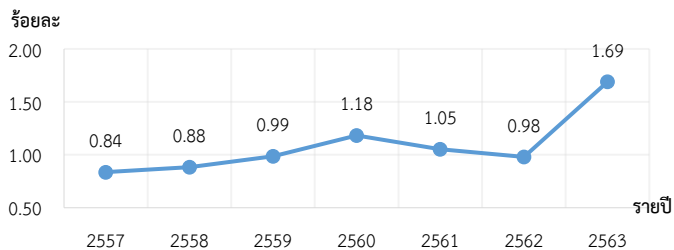
2) ประมวลข้อมูลโดยกองเศรษฐกิจการแรงงาน

1.3 การว่างงาน (Unemployment)

การว่างงาน KILM 9 (Unemployment) และการว่างงานระยะยาว KILM 11 (Long-term Unemployment)

อัตราการว่างงาน : KILM 9 ปี 2562 อยู่ที่ร้อยละ 1.69 ลดลงจากปีก่อนหน้าซึ่งอยู่ที่ร้อยละ 0.98 (แผนภูมิ 14) และเมื่อจำแนกตามเพศพบว่า อัตราการว่างงานในเพศชายอยู่ที่ร้อยละ 1.72 สูงกว่าอัตราการว่างงานในเพศหญิง ซึ่งอยู่ที่ร้อยละ 1.39 (แผนภูมิ 15ก) โดยในจำนวนผู้ว่างงานทั้งหมด สามารถจำแนกออกเป็นผู้ว่างงานเพศชาย ร้อยละ 55.42 และผู้ว่างงานที่เป็นเพศหญิง ร้อยละ 44.58 (แผนภูมิ 15ข)

แผนภูมิ 14 อัตราการว่างงาน (Unemployment Rate)

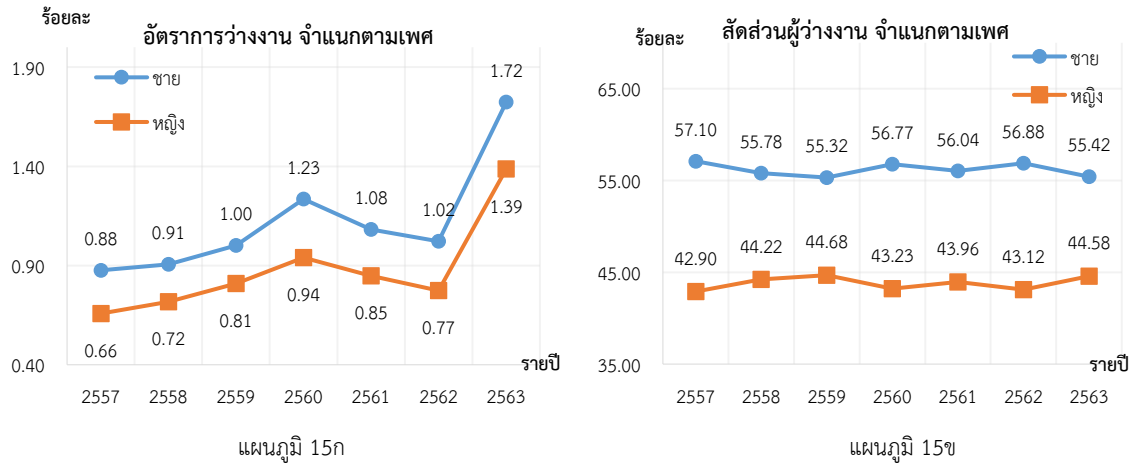


แหล่งข้อมูล: สำนักงานสถิติแห่งชาติ (National Statistical Office of Thailand)

หมายเหตุ : 1) อัตราการว่างงาน = {ผู้ว่างงาน / ผู้ที่อยู่ในกำลังแรงงานทั้งหมด} * 100

2) ประมวลข้อมูลโดยกองเศรษฐกิจการแรงงาน

แผนภูมิ 15 อัตราการว่างงาน จำแนกตามเพศ (Unemployment Rate by Sex)
และการว่างงาน จำแนกตามเพศ (Unemployment by Sex)



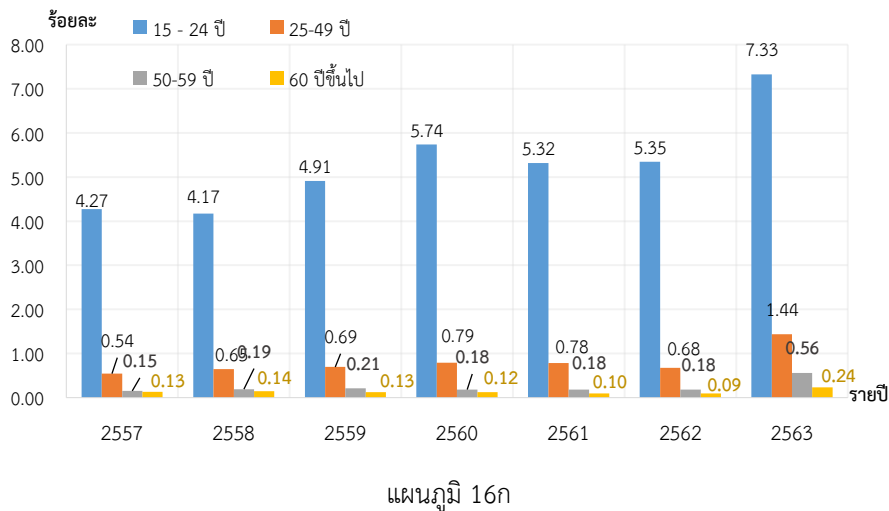
จากแนวโน้มในอดีต
อัตราการว่างงาน
และผู้ว่างงาน เพศ
ชายสูงกว่าเพศหญิง
มาโดยตลอด

แหล่งข้อมูล: สำนักงานสถิติแห่งชาติ (National Statistical Office of Thailand)

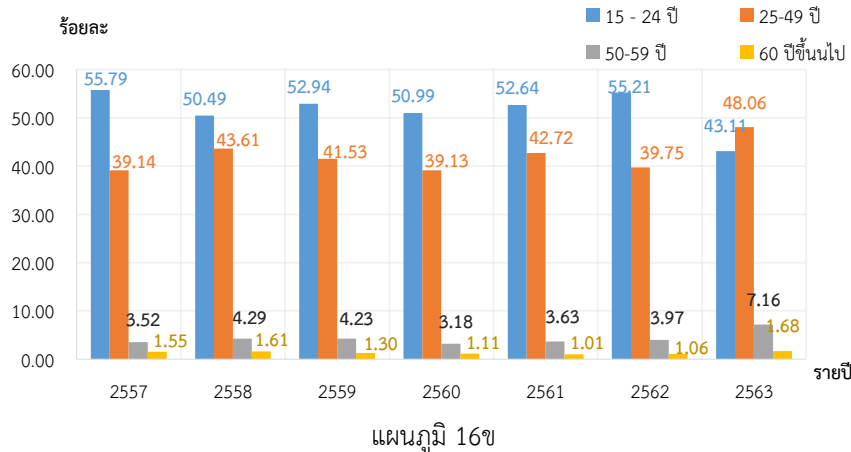
- หมายเหตุ : 1) อัตราการว่างงาน จำแนกตามเพศ = {ผู้ว่างงาน เพศชาย (หญิง) / กำลังแรงงานชาย (หญิง)} * 100 (ตั้งแผนภูมิ 15ก)
2) สัดส่วนผู้ว่างงาน จำแนกตามเพศ = {ผู้ว่างงาน เพศชาย (หญิง) / ผู้ว่างงานทั้งหมด} * 100 (ตั้งแผนภูมิ 15ข)
3) ประมวลข้อมูลโดยกองเศรษฐกิจการแรงงาน

หากจำแนกอัตราการว่างงานตามกลุ่มอายุ พบว่า กลุ่มอายุที่มีอัตราการว่างงานสูงสุด คือ กลุ่ม 15 – 24 ปี ร้อยละ 7.33 รองลงมาคือกลุ่มอายุ 25 – 49 ปี ซึ่งเป็นกลุ่มที่อยู่ในวัยทำงาน คิดเป็นร้อยละ 1.44 กลุ่ม 50 – 59 ปี ร้อยละ 0.56 และกลุ่มอายุ 60 ปีขึ้นไป ร้อยละ 0.24 (แผนภูมิ 16) และเมื่อจำแนกตามระดับการศึกษา พบว่า กลุ่มระดับการศึกษาที่มีอัตราการว่างงานสูงสุด คือ กลุ่มผู้ที่จบการศึกษาระดับอุดมศึกษาและระดับมัธยมศึกษา รองลงมาคือกลุ่มไม่ทราบ กลุ่มต่ำกว่าประถมศึกษา และอื่น ๆ (แผนภูมิ 17)

แผนภูมิ 16 อัตราการว่างงาน จำแนกตามกลุ่มอายุ (Unemployment Rate by Age Group)
และสัดส่วนผู้ว่างงาน จำแนกตามกลุ่มอายุ (Unemployment by Age Group)



กลุ่มอายุ 15 – 24 ปี
มีอัตราการว่างงาน
สูงสุดในทุกปี
เมื่อเทียบกับผู้ที่อยู่
ในกำลังแรงงาน
ทั้งหมด

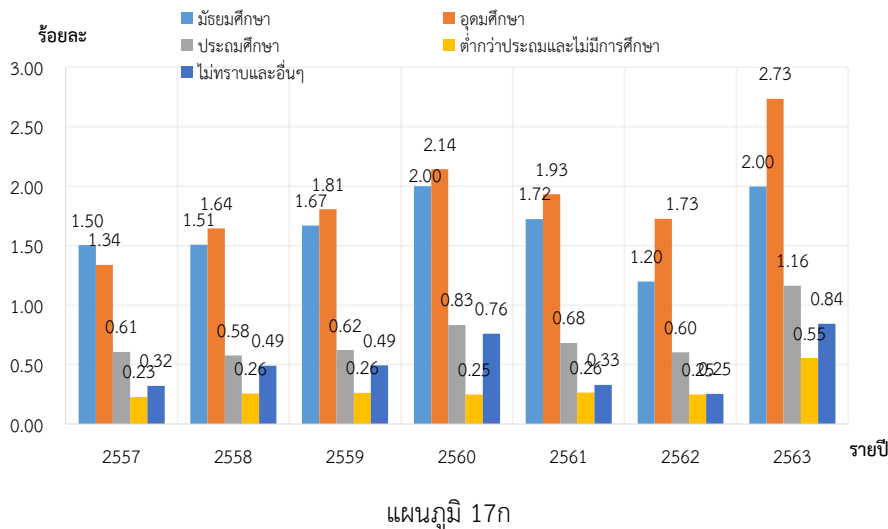


กลุ่มอายุ 15 - 24 ปี
ว่างงานสูงที่สุดทุกปี
เมื่อเทียบกับจำนวน
ผู้ว่างงานทั้งหมด

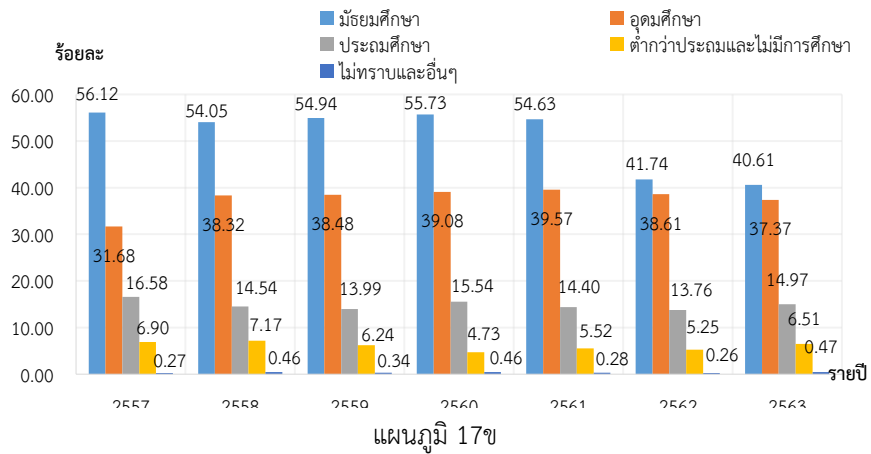
แหล่งข้อมูล: สำนักงานสถิติแห่งชาติ (National Statistical Office of Thailand)

- หมายเหตุ: 1) อัตราการว่างงาน จำแนกตามกลุ่มอายุ = {ผู้ว่างงานอายุ 15-24 ปี [25-49ปี, 50-59ปี, 60ปีขึ้นไป] / ผู้ที่อยู่ในกำลังแรงงาน อายุ 15-24 ปี [25-49ปี, 50-59ปี, 60ปีขึ้นไป]} * 100 ดังแผนภูมิ 16ก
- 2) ผู้ว่างงาน จำแนกตามกลุ่มอายุ = {ผู้ว่างงานอายุ 15-24 ปี [25-49ปี, 50-59ปี, 60ปีขึ้นไป] / ผู้ว่างงานทั้งหมด} * 100 ดังแผนภูมิ 16ข
- 3) ประมวลข้อมูลโดยกองเศรษฐกิจการแรงงาน

แผนภูมิ 17 อัตราการว่างงาน จำแนกตามระดับการศึกษา (Unemployment Rate by Level of Educational Attainment) และสัดส่วนผู้ว่างงาน จำแนกตามระดับการศึกษา (Unemployment by Level of Educational Attainment)



จากแนวโน้มที่ผ่านมา
สัดส่วนผู้ว่างงานใน
ระดับมัธยมศึกษา
สูงที่สุดทุกปี

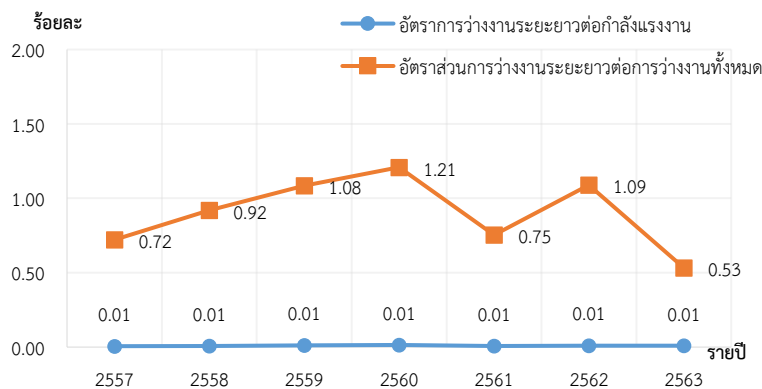


แหล่งข้อมูล: สำนักงานสถิติแห่งชาติ (National Statistical Office of Thailand)

- หมายเหตุ: 1) อัตราการว่างงาน จำแนกตามระดับการศึกษา = {ผู้ว่างงานจบการศึกษาระดับต่ำกว่าประถมหรือไม่มีการศึกษา [จบประถมศึกษา, จบมัธยมศึกษา, จบอุดมศึกษา, ไม่ทราบและอื่น ๆ] / กำลังแรงงานจบการศึกษาระดับต่ำกว่าประถมหรือไม่มีการศึกษา [จบประถมศึกษา, จบมัธยมศึกษา, จบอุดมศึกษา, ไม่ทราบและอื่น ๆ]} * 100 (ตั้งแผนภูมิ 17ก)
- 2) สัดส่วนผู้ว่างงาน จำแนกตามระดับการศึกษา = {ผู้ว่างงานที่จบการศึกษาระดับต่ำกว่าประถมหรือไม่มีการศึกษา [จบประถมศึกษา, จบมัธยมศึกษา, จบอุดมศึกษา, ไม่ทราบและอื่น ๆ] / ผู้ว่างงานทั้งหมด} * 100 (ตั้งแผนภูมิ 17ข)
- 3) ประมวลข้อมูลโดยกองเศรษฐกิจการแรงงาน

อัตราการว่างงานระยะยาว : KLM 11 วัดจากการว่างงานที่นานกว่า 1 ปีต่อกำลังแรงงาน อัตราการว่างงานระยะยาว ปี 2563 คงที่จากปีก่อนหน้าซึ่งอยู่ที่ร้อยละ 0.01 และมีแนวโน้มทรงตัวต่อเนื่อง เมื่อพิจารณาผู้ว่างงานระยะยาวต่อผู้ว่างงานทั้งหมด พบว่า อัตราส่วนผู้ว่างงานระยะยาวต่อผู้ว่างงานทั้งหมดอยู่ที่ร้อยละ 0.53 ลดลงจากปีก่อนหน้าซึ่งอยู่ที่ร้อยละ 1.09 (แผนภูมิ 18)

แผนภูมิ 18 อัตราการว่างงานระยะยาวต่อกำลังแรงงาน (Long-term Unemployment Rate) และอัตราส่วนการว่างงานระยะยาวต่อการว่างงานทั้งหมด (Long-term Unemployment as a Percentage of Total Unemployment)



แหล่งข้อมูล: สำนักงานสถิติแห่งชาติ (National Statistical Office of Thailand)

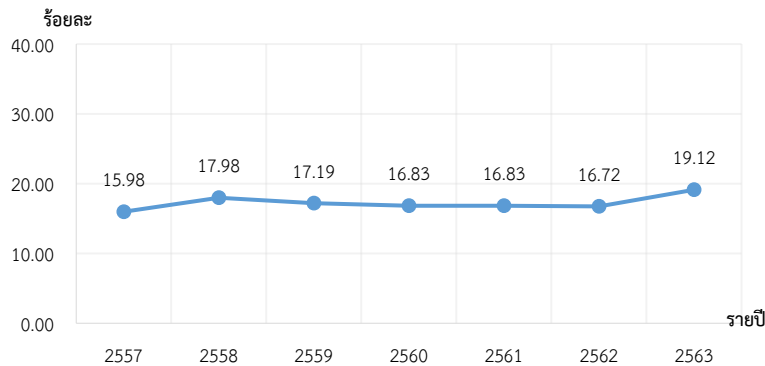
- หมายเหตุ: 1) อัตราการว่างงานระยะยาวต่อกำลังแรงงาน = {ผู้ว่างงานเกิน 12 เดือน / ผู้ที่อยู่ในกำลังแรงงานทั้งหมด} * 100
- 2) อัตราส่วนการว่างงานระยะยาวต่อการว่างงานทั้งหมด = {ผู้ว่างงานเกิน 12 เดือน / ผู้ว่างงานทั้งหมด} * 100
- 3) ประมวลข้อมูลโดยกองเศรษฐกิจการแรงงาน

หมวดที่ 2 การพัฒนาศักยภาพแรงงาน

ผู้มีงานทำแบบไม่เต็มเวลา KILM 6 (Part-time Workers) และการจ้างงานต่ำระดับด้านเวลา KILM 12 (Time-related Underemployment)

อัตราการจ้างงานแบบไม่เต็มเวลา : KILM 6 เป็นเครื่องมือชี้วัดความยืดหยุ่นของตลาดแรงงานโดยเฉพาะในภาคบริการ คิดจากจำนวนผู้มีชั่วโมงทำงานน้อยกว่า 35 ชั่วโมง โดยในจำนวนผู้มีงานทำทั้งหมด มีการจ้างงานแบบไม่เต็มเวลาคิดเป็นร้อยละ 19.12 เพิ่มขึ้นจากปีก่อนหน้าซึ่งอยู่ที่ร้อยละ 16.72 (แผนภูมิ 19)

แผนภูมิ 19 อัตราการจ้างงานแบบไม่เต็มเวลา (Part-time Employment Rate)

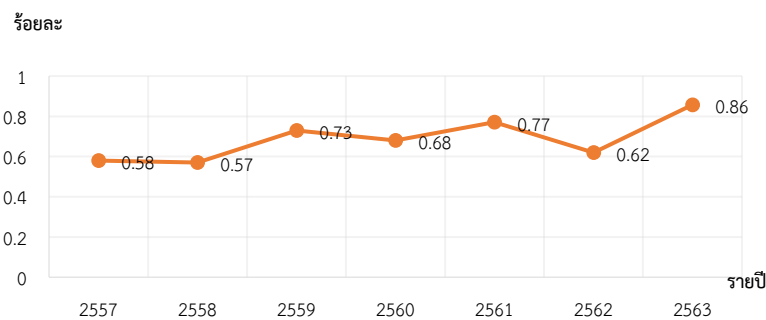


แหล่งข้อมูล: สำนักงานสถิติแห่งชาติ (National Statistical Office of Thailand)

หมายเหตุ: 1) อัตราการจ้างงานแบบไม่เต็มเวลา = {ผู้มีงานทำน้อยกว่า 35 ชั่วโมงต่อสัปดาห์ / ผู้มีงานทำทั้งหมด} * 100
2) ประมวลข้อมูลโดยกองเศรษฐกิจการแรงงาน

อัตราการทำงานต่ำระดับด้านเวลา : KILM 12 คิดจากจำนวนผู้มีชั่วโมงทำงานน้อยกว่า 35 ชั่วโมงที่ต้องการทำงานเพิ่มขึ้น ใช้วัดประสิทธิภาพการผลิตของแรงงานที่ต่ำกว่าศักยภาพแรงงาน ปี 2563 มีจำนวนผู้ทำงานต่ำกว่าระดับ 0.86 ล้านคน เพิ่มขึ้นจากปีก่อนหน้าซึ่งอยู่ที่ร้อยละ 0.62 (แผนภูมิ 20)

แผนภูมิ 20 อัตราการทำงานต่ำระดับด้านเวลา (Time-related Underemployment Rate)



แหล่งข้อมูล: สำนักงานสถิติแห่งชาติ (National Statistical Office of Thailand)

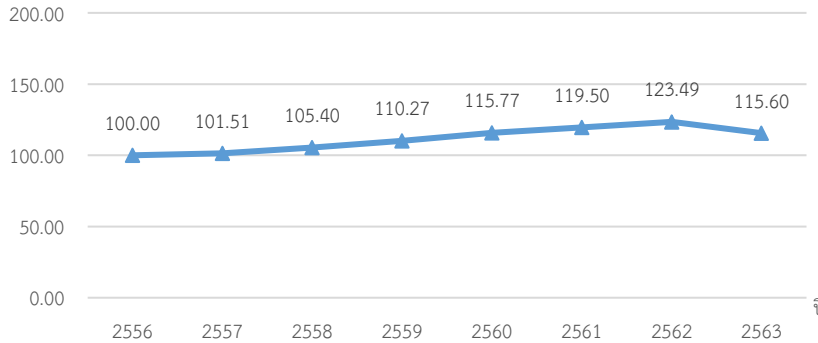
หมายเหตุ: 1) อัตราการทำงานต่ำระดับด้านเวลา = {ผู้ทำงานต่ำระดับด้านเวลา¹ / ผู้มีงานทำทั้งหมด} * 100
2) ประมวลข้อมูลโดยกองเศรษฐกิจการแรงงาน

¹ จำนวนผู้มีชั่วโมงทำงานน้อยกว่า 35 ชั่วโมงที่ต้องการทำงานเพิ่มขึ้น

ผลิตภาพแรงงาน KILM 16 (Labour Productivity)

ผลิตภาพแรงงาน : KILM 16 ดัชนีผลิตภาพแรงงานต่อคน ปี 2563 อยู่ที่ 115.60 ลดลงจากปีก่อนหน้า ซึ่งอยู่ที่ 123.49 (ร้อยละ -6.39) (แผนภูมิ 21) ในขณะที่ดัชนีผลิตภาพแรงงานต่อชั่วโมงการทำงาน ปี 2563 อยู่ที่ 127.21 ลดลงจากปีก่อนหน้า ร้อยละ -1.88 โดยกลุ่มที่มีการขยายตัวของดัชนีผลิตภาพแรงงานต่อชั่วโมงทำงานสูงสุด ได้แก่ 1) ข้อมูลข่าวสารและการสื่อสาร 2) ศิลปะ ความบันเทิง และนันทนาการ 3) การก่อสร้าง ตามลำดับ ในขณะที่กลุ่มที่มีการหดตัวสูงสุด ได้แก่ 1) การทำเหมืองแร่และเหมืองหิน 2) กิจกรรมทางวิชาชีพ วิทยาศาสตร์ และเทคนิค 3) กิจกรรมการบริหารและการบริการสนับสนุน (แผนภูมิ 22)

แผนภูมิ 21 ดัชนีผลิตภาพแรงงานต่อคน (Labour Productivity per Persons Engaged)



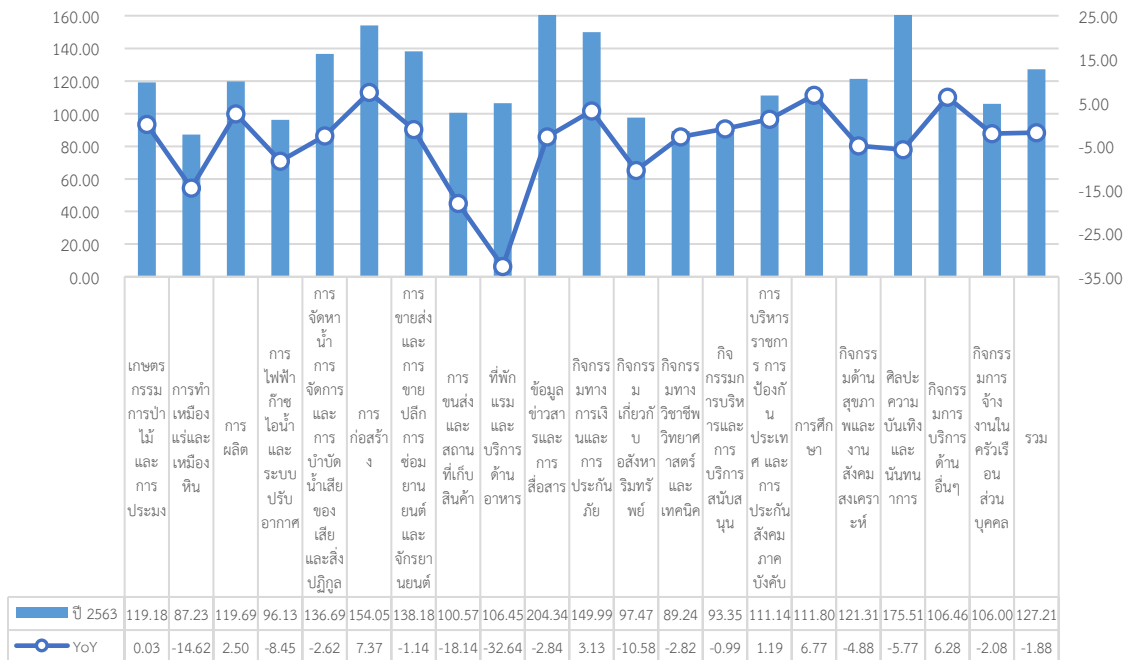
ดัชนีผลิตภาพแรงงานต่อคนมีแนวโน้มเพิ่มสูงขึ้น แต่ปรับลดลงในปีล่าสุด

แหล่งข้อมูล: ธนาคารแห่งประเทศไทย (Bank of Thailand)

หมายเหตุ: 1) ค่าดัชนีผลิตภาพแรงงานต่อคน ใช้ปีฐาน 2556

2) ประมวลข้อมูลโดยกองเศรษฐกิจการแรงงาน

แผนภูมิ 22 ดัชนีผลิตภาพแรงงานต่อชั่วโมงทำงาน ปี 2562 (Labour Productivity per Hours Worked)



กลุ่มที่มีดัชนีผลิตภาพแรงงานต่อชั่วโมงทำงานเติบโตสูงสุดคือกลุ่มข้อมูลข่าวสารและการสื่อสาร และกลุ่มที่หดตัวสูงสุดคือการทำเหมืองแร่และเหมืองหิน

แหล่งข้อมูล: ธนาคารแห่งประเทศไทย (Bank of Thailand)

หมายเหตุ : 1) ค่าดัชนีผลิตภาพแรงงานต่อชั่วโมงทำงาน ใช้ปีฐาน 2556

2) ประมวลข้อมูลโดยกองเศรษฐกิจการแรงงาน

ดัชนีชี้วัดหลักด้านบริหารแรงงานของกระทรวงแรงงาน

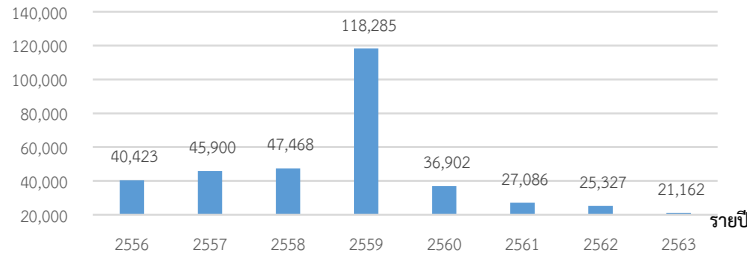
(Key Indicators of the Performance of Ministry of Labour: KIP - MOL)

ปี 2563 (มกราคม - ธันวาคม 2563)

หมวดที่ 1 ศักยภาพแรงงาน

ผู้เข้าทดสอบมาตรฐานฝีมือแรงงานแห่งชาติทั้งหมด จำนวน 31,200 คน มีผู้ผ่านทดสอบมาตรฐานฝีมือแรงงานแห่งชาติ จำนวน 21,162 คน เพิ่มขึ้นจากปีก่อนหน้าที่มีผู้ผ่านการทดสอบฯ จำนวน 25,327 คน (แผนภูมิ 23)

แผนภูมิ 23 จำนวนผู้ผ่านการทดสอบมาตรฐานฝีมือแรงงาน

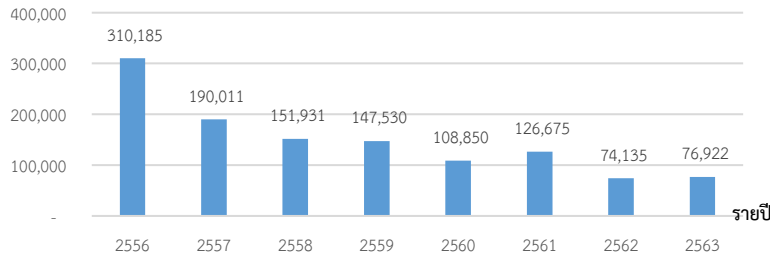


ที่มา : กรมพัฒนาฝีมือแรงงาน

หมายเหตุ : ประมวลข้อมูลโดยกองเศรษฐกิจการแรงงาน

ผู้เข้ารับการศึกษากระดับฝีมือแรงงานทั้งหมด จำนวน 79,302 คน มีผู้สำเร็จการศึกษากระดับฝีมือแรงงาน จำนวน 76,922 คน เพิ่มขึ้นจากปีก่อนหน้าที่มีผู้สำเร็จการศึกษาฯ จำนวน 74,135 คน (แผนภูมิ 24)

แผนภูมิ 24 จำนวนผู้สำเร็จการศึกษากระดับฝีมือแรงงาน

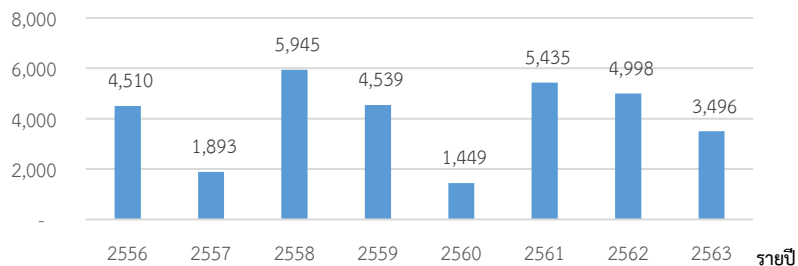


ที่มา กรมพัฒนาฝีมือแรงงาน

หมายเหตุ : ประมวลข้อมูลโดยกองเศรษฐกิจการแรงงาน

ผู้เข้ารับการศึกษาเตรียมเข้าทำงานทั้งหมด จำนวน 4,798 คน มีผู้สำเร็จการศึกษาเตรียมเข้าทำงานจำนวน 3,496 คน ลดลงจากปีก่อนหน้าที่มีผู้สำเร็จการศึกษาฯ จำนวน 4,998 คน (แผนภูมิ 25)

แผนภูมิ 25 จำนวนผู้สำเร็จการศึกษาเตรียมเข้าทำงาน



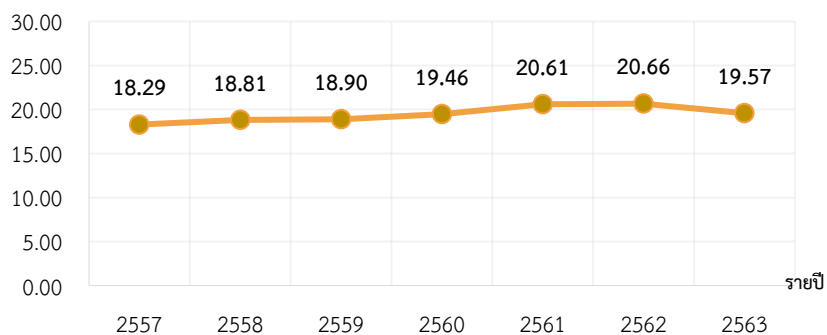
ที่มา : กรมพัฒนาฝีมือแรงงาน

หมายเหตุ : ประมวลข้อมูลโดยกองเศรษฐกิจการแรงงาน

หมวดที่ 2 การจ้างงานในระบบประกันสังคม

อัตราการจ้างงานในระบบประกันสังคม (มาตรา 33) มีจำนวน 11,124,209 คน คิดเป็นร้อยละ 19.57 กล่าวคือ ประชากรวัยแรงงานทุก ๆ 100 คน มีงานทำและได้ขึ้นทะเบียนประกันสังคม (มาตรา 33) 19 – 20 คน ลดลงจากปีก่อนหน้าซึ่งอยู่ที่ร้อยละ 20.66 (แผนภูมิ 26)

แผนภูมิ 26 อัตราการจ้างงานในระบบประกันสังคม (มาตรา 33)



ที่มา : สำนักงานประกันสังคม

หมายเหตุ : 1) อัตราการจ้างงานในระบบประกันสังคม (มาตรา 33) = จำนวนผู้ประกันตน (มาตรา 33)/ประชากรที่มีอายุ 15 ปีขึ้นไป*100
2) ประมวลข้อมูลโดยกองเศรษฐกิจการแรงงาน

หมวดที่ 3 หลักประกันที่ดี

การกำหนดอัตราค่าจ้างขั้นต่ำ กระทรวงแรงงานโดยคณะกรรมการค่าจ้าง ได้ออกประกาศคณะกรรมการค่าจ้าง เรื่อง อัตราค่าจ้างขั้นต่ำ (ฉบับที่ 10) มีผลใช้บังคับเมื่อ 1 มกราคม 2563 เพื่อกำหนดอัตราค่าจ้างขั้นต่ำใช้บังคับแก่นายจ้างและลูกจ้างทุกคน โดยมีอัตราค่าจ้างขั้นต่ำแตกต่างกันตามพื้นที่อยู่ระหว่างวันละ 313 – 336 บาท

การกำหนดอัตราค่าจ้างตามมาตรฐานฝีมือ กระทรวงแรงงานโดยคณะกรรมการค่าจ้าง ได้ออกประกาศคณะกรรมการค่าจ้าง เรื่อง อัตราค่าจ้างตามมาตรฐานฝีมือ กำหนดอัตราค่าจ้างตามมาตรฐานฝีมือรวม 83 สาขาอาชีพ เพื่อให้ลูกจ้างที่ผ่านการทดสอบมาตรฐานฝีมือแรงงานแห่งชาติในแต่ละสาขาอาชีพได้รับค่าจ้างที่เหมาะสม เป็นธรรม สอดคล้องกับทักษะฝีมือ โดยมีอัตราค่าจ้างแตกต่างกันตามสาขาอาชีพและระดับมาตรฐานฝีมืออยู่ระหว่างวันละ 345 - 900 บาท

ค่าจ้างขั้นต่ำ

วันละ 313 - 336 บาท

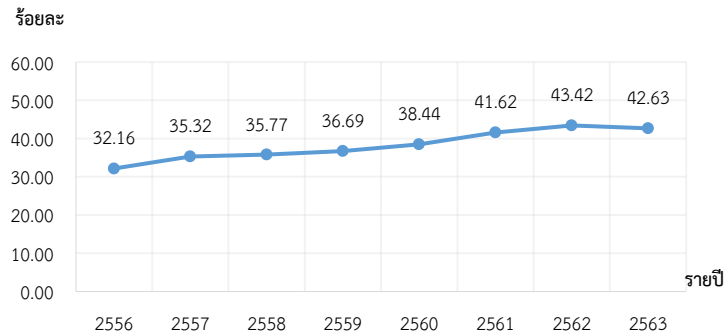
ค่าจ้างตามมาตรฐานฝีมือ

วันละ 345 - 900 บาท

ที่มา : สำนักงานปลัดกระทรวงแรงงาน

อัตราส่วนผู้ได้รับการคุ้มครองประกันสังคมต่อผู้มีงานทำทั้งหมด คิดจากจำนวนผู้ประกันตนของกองทุนประกันสังคมตามมาตรา 33 39 และ 40 ต่อกำลังแรงงานรวมของสำนักงานสถิติแห่งชาติอยู่ที่ร้อยละ 42.63 ลดลงจากปีก่อนหน้าซึ่งอยู่ที่ร้อยละ 43.42 (แผนภูมิ 27)

แผนภูมิ 27 อัตราส่วนผู้ได้รับการคุ้มครองประกันสังคมต่อผู้มีงานทำทั้งหมด



ผู้ที่ได้รับการคุ้มครองประกันสังคมมีแนวโน้มเพิ่มขึ้นส่วนหนึ่งมาจากการเพิ่มสิทธิประโยชน์และเพิ่มทางเลือกให้กับผู้ประกันตนมาตรา 40

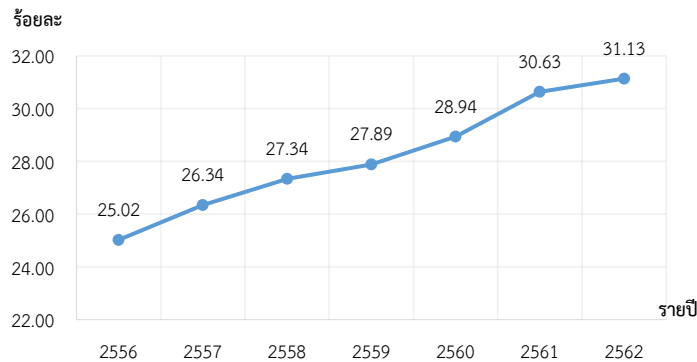
ที่มา : 1.สำนักงานประกันสังคม 2. สำนักงานสถิติแห่งชาติ

หมายเหตุ : 1) อัตราส่วนผู้ได้รับการคุ้มครองประกันสังคมต่อผู้มีงานทำทั้งหมด = จำนวนผู้ประกันตนทั้งหมด ม.33,39,40 / จำนวนผู้มีงานทำทั้งหมด * 100

2) ประมวลข้อมูลโดยกองเศรษฐกิจการแรงงาน

อัตราส่วนแรงงานในข่ายกองทุนเงินทดแทนต่อผู้มีงานทำทั้งหมด ปี 2562 อยู่ที่ร้อยละ 31.13 เพิ่มขึ้นจากปีก่อนหน้าซึ่งอยู่ที่ร้อยละ 30.63 พิจารณาจากแนวโน้มที่ผ่านมามีการเพิ่มขึ้นอย่างต่อเนื่องตั้งแต่ 2556 (แผนภูมิ 28)

แผนภูมิ 28 อัตราส่วนแรงงานในข่ายกองทุนเงินทดแทนต่อผู้มีงานทำทั้งหมด



อัตราส่วนแรงงานในข่ายกองทุนเงินทดแทนมีแนวโน้มเพิ่มขึ้นอย่างต่อเนื่องสอดคล้องกับการเพิ่มขึ้นของอัตราผู้ที่ได้รับการคุ้มครองประกันสังคม

ที่มา : 1. สำนักงานประกันสังคม 2. สำนักงานสถิติแห่งชาติ

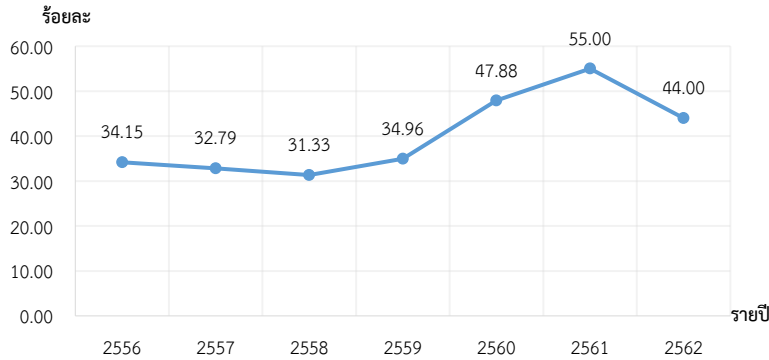
หมายเหตุ : 1) อัตราส่วนแรงงานในข่ายกองทุนเงินทดแทนต่อผู้มีงานทำทั้งหมด = จำนวนลูกจ้างในข่ายกองทุนเงินทดแทน / จำนวนผู้มีงานทำทั้งหมด * 100

2) ประมวลข้อมูลโดยกองเศรษฐกิจการแรงงาน

3) ข้อมูลจำนวนลูกจ้างในข่ายกองทุนเงินทดแทนของสำนักงานประกันสังคม ปี 2563 ยังไม่มีการเผยแพร่

อัตราส่วนผู้ใช้สิทธิประโยชน์จากกองทุนประกันสังคมต่อผู้ประกันตนทั้งหมด ปี 2562 อยู่ที่ร้อยละ 44.00 ลดลงจากปีก่อนหน้าซึ่งอยู่ที่ร้อยละ 55.00 (แผนภูมิ 29)

แผนภูมิ 29 อัตราส่วนผู้ใช้สิทธิประโยชน์จากกองทุนประกันสังคมต่อผู้ประกันตนทั้งหมด

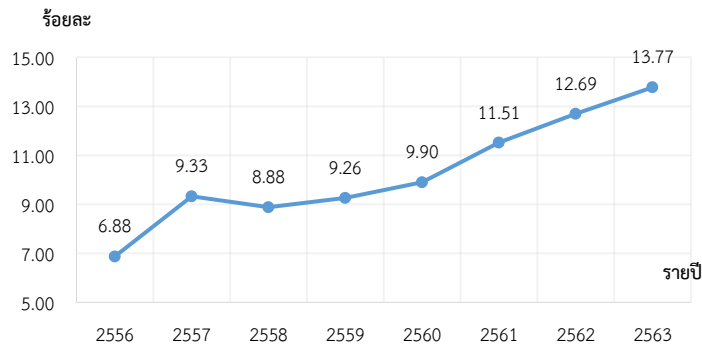


ที่มา : สำนักงานประกันสังคม

- หมายเหตุ : 1) อัตราส่วนผู้ใช้สิทธิประโยชน์จากกองทุนประกันสังคมต่อ ผปต. ทั้งหมด = จำนวน ผปต. ที่มาใช้สิทธิประโยชน์จากกองทุนประกันสังคม / จำนวน ผปต. ทั้งหมด * 100
 2) ประมวลข้อมูลโดยกองเศรษฐกิจการแรงงาน
 3) ข้อมูลจำนวน ผปต. ที่มาใช้สิทธิประโยชน์จากกองทุนประกันสังคม ปี 2563 ยังไม่มีการเผยแพร่

อัตราส่วนแรงงานในระบบประกันสังคม (มาตรา 39 และ 40) ต่อกำลังแรงงานรวม อยู่ที่ร้อยละ 13.77 เพิ่มขึ้นจากปีก่อนหน้าซึ่งอยู่ที่ร้อยละ 12.69 พิจารณาจากแนวโน้มที่ผ่านมามีอัตราแรงงานนอกระบบที่มีหลักประกันสังคมเพิ่มขึ้นอย่างต่อเนื่อง ผลมาจากรัฐบาลมีมาตรการในการเพิ่มสิทธิประโยชน์เพื่อเป็นแรงจูงใจให้กับแรงงานนอกระบบสามารถเข้าเป็นผู้ประกันตน อาทิ การเพิ่มทางเลือกให้ผู้ประกันตนจ่าย 300 บาท รับสิทธิประโยชน์ 5 กรณี (แผนภูมิ 30)

แผนภูมิ 30 อัตราส่วนแรงงานในระบบประกันสังคม (มาตรา 39 และ 40) ต่อกำลังแรงงานรวม



แรงงานนอกระบบที่มีหลักประกันทางสังคมเพิ่มขึ้นส่วนหนึ่งเป็นผลมาจากการเพิ่มสิทธิประโยชน์ และเพิ่มทางเลือกให้กับผู้ประกันตนมาตรา 40

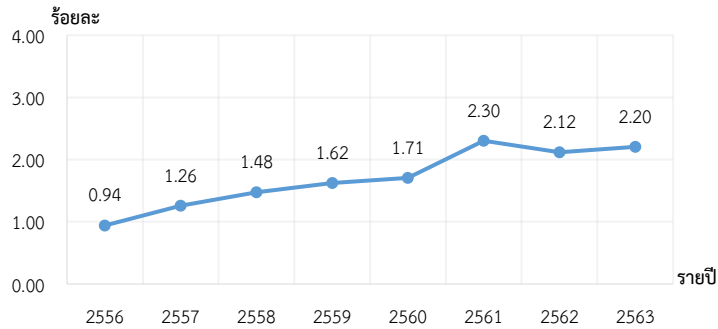
ที่มา : 1. สำนักงานประกันสังคม 2. สำนักงานสถิติแห่งชาติ

- หมายเหตุ : 1) อัตราส่วนแรงงานในระบบประกันสังคม (มาตรา 39 และ 40) ต่อกำลังแรงงานรวม = จำนวนแรงงานในระบบประกันสังคมที่เป็นผู้ประกันตนมาตรา 39 และ มาตรา 40 / กำลังแรงงานรวม * 100
 2) ประมวลข้อมูลโดยกองเศรษฐกิจการแรงงาน

หมวดที่ 4 สถานภาพการจ้างที่เป็นธรรม

สถานประกอบการที่ปฏิบัติไม่ถูกต้องตามกฎหมายคุ้มครองแรงงาน (ไม่นับรวมเรื่องความปลอดภัย) มีอัตราการปฏิบัติไม่ถูกต้องตามกฎหมายคุ้มครองแรงงาน อยู่ที่ร้อยละ 2.20 เพิ่มขึ้นจากปีก่อนหน้าซึ่งอยู่ที่ร้อยละ 2.12 (แผนภูมิ 31)

แผนภูมิ 31 อัตราการปฏิบัติไม่ถูกต้องตามกฎหมายคุ้มครองแรงงาน



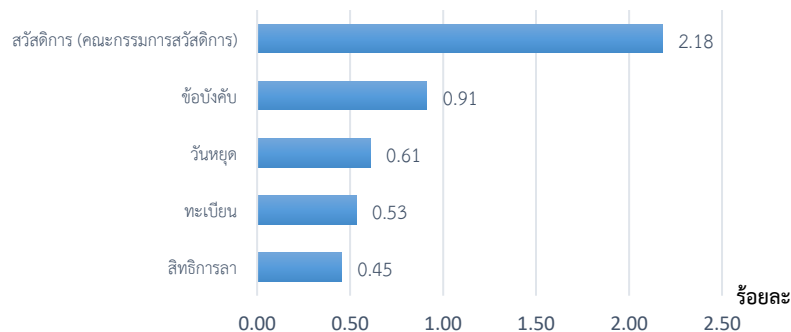
อัตราการปฏิบัติไม่ถูกต้องตามกฎหมายคุ้มครองแรงงาน มีแนวโน้มเพิ่มขึ้นต่อเนื่อง

ที่มา : กรมสวัสดิการและคุ้มครองแรงงาน

หมายเหตุ : 1) อัตราการปฏิบัติไม่ถูกต้องตามกฎหมายคุ้มครองแรงงานของสถานประกอบกิจการ = จำนวน สปก. ที่ปฏิบัติไม่ถูกต้องตามกฎหมายคุ้มครองแรงงาน / จำนวน สปก. ที่ผ่านการตรวจคุ้มครองแรงงาน * 100
2) ประมวลข้อมูลโดยกองเศรษฐกิจการแรงงาน

เมื่อพิจารณาเรื่องที่สถานประกอบการมีอัตราการปฏิบัติไม่ถูกต้องสูงสุด 5 อันดับแรก ได้แก่ (1) สวัสดิการ (คณะกรรมการสวัสดิการ) ร้อยละ 2.18 (2) ขอบังคับ ร้อยละ 0.91 (3) วันหยุด ร้อยละ 0.61 (4) ทะเบียน ร้อยละ 0.53 และ (5) สิทธิการลา ร้อยละ 0.45 ตามลำดับ (แผนภูมิ 32)

แผนภูมิ 32 อัตราการปฏิบัติไม่ถูกต้องตามกฎหมายคุ้มครองแรงงาน จำแนกตามเรื่องที่ปฏิบัติไม่ถูกต้อง สูงสุด 5 อันดับแรก



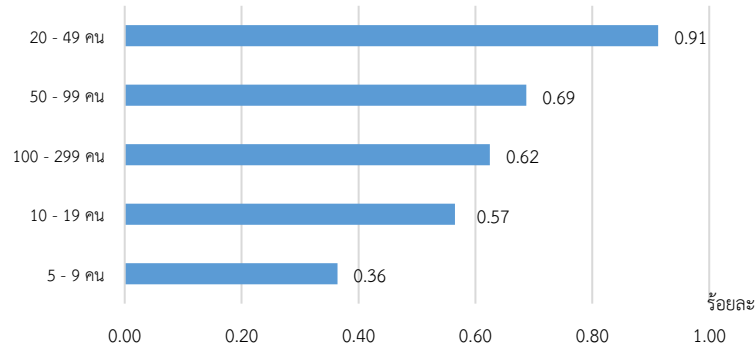
เรื่องสวัสดิการยังคงเป็นเรื่องที่สถานประกอบการปฏิบัติไม่ถูกต้องสูงสุดอันดับ 1 เหมือนปีที่ผ่านมา

ที่มา : กรมสวัสดิการและคุ้มครองแรงงาน

หมายเหตุ : 1) เรื่องที่สถานประกอบการปฏิบัติไม่ถูกต้องสูงสุด 5 อันดับแรก = จำนวนสปก.ที่ปฏิบัติไม่ถูกต้องตามกฎหมายคุ้มครองแรงงาน จำแนกตามเรื่องที่ปฏิบัติไม่ถูกต้อง / จำนวนสปก.ที่ผ่านการตรวจคุ้มครองแรงงาน (ไม่นับรวมเรื่องความปลอดภัย) * 100
2) ประมวลข้อมูลโดยกองเศรษฐกิจการแรงงาน

และเมื่อพิจารณาตามขนาดสถานประกอบการ พบว่า สถานประกอบการที่มีอัตราการปฏิบัติไม่ถูกต้องตามกฎหมายคุ้มครองแรงงานสูงสุด 5 อันดับแรก ได้แก่ (1) สถานประกอบการขนาด 20 - 49 คน ร้อยละ 0.91 (2) ขนาด 50 - 99 คน ร้อยละ 0.69 (3) ขนาด 100 - 299 คน ร้อยละ 0.62 (4) ขนาด 10 - 19 คน ร้อยละ 0.57 และ (5) ขนาด 5 - 9 คน ร้อยละ 0.36 ตามลำดับ (แผนภูมิ 33)

แผนภูมิ 33 อัตราการปฏิบัติไม่ถูกต้องตามกฎหมายคุ้มครองแรงงาน
จำแนกตามขนาดสถานประกอบการ สูงสุด 5 อันดับแรก



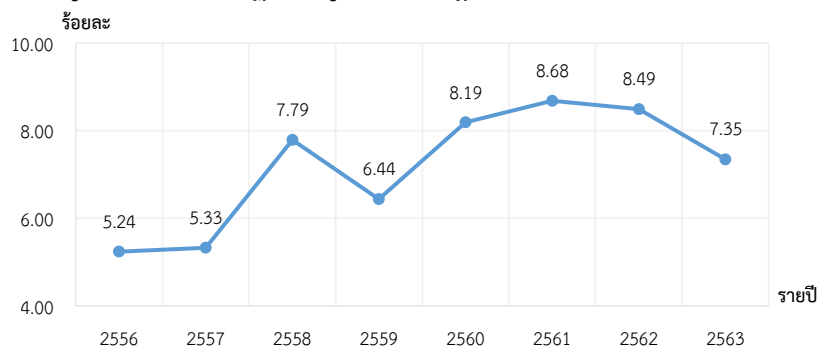
ที่มา : กรมสวัสดิการและคุ้มครองแรงงาน

หมายเหตุ : 1) อัตราการปฏิบัติไม่ถูกต้องตามกฎหมายคุ้มครองแรงงาน จำแนกตามขนาดสถานประกอบการ 5 อันดับแรก = จำนวน สปก. ที่ปฏิบัติไม่ถูกต้องตามกฎหมายคุ้มครองแรงงานจำแนกตามขนาดสถานประกอบการ / จำนวน สปก. ที่ผ่านการตรวจคุ้มครองแรงงานจำแนกตามขนาดสถานประกอบการ * 100
2) ประมวลข้อมูลโดยกองเศรษฐกิจการแรงงาน

หมวดที่ 5 สภาพแวดล้อมและสภาพการทำงานที่มีความปลอดภัย

อัตราการปฏิบัติไม่ถูกต้องตามกฎหมายความปลอดภัยในการทำงาน อยู่ที่ร้อยละ 7.35 ลดลงจากปีก่อนหน้า ซึ่งอยู่ที่ร้อยละ 8.49 (แผนภูมิ 33)

แผนภูมิ 33 อัตราการปฏิบัติไม่ถูกต้องตามกฎหมายความปลอดภัยในการทำงาน



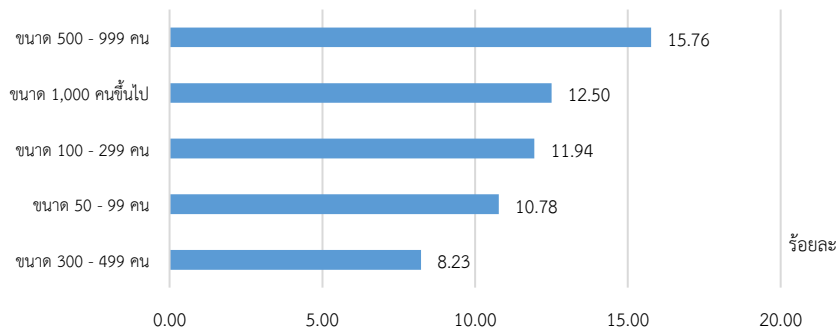
ที่มา : กรมสวัสดิการและคุ้มครองแรงงาน

หมายเหตุ : 1) อัตราการปฏิบัติไม่ถูกต้องตามกฎหมายความปลอดภัยในการทำงาน = จำนวน สปก. ที่ปฏิบัติไม่ถูกต้องตามกฎหมายความปลอดภัยในการทำงาน / จำนวน สปก. ที่ผ่านการตรวจความปลอดภัยในการทำงาน * 100
2) ประมวลข้อมูลโดยกองเศรษฐกิจการแรงงาน

เมื่อพิจารณาอัตราการปฏิบัติไม่ถูกต้องตามกฎหมายความปลอดภัยในการทำงานจำแนกตามขนาด 5 อันดับแรก ได้แก่ (1) สถานประกอบการขนาด 500 - 999 คน ร้อยละ 15.76 (2) ขนาด 1,000 คนขึ้นไป ร้อยละ 12.50 (3) ขนาด 100 - 299 คน ร้อยละ 11.94 (4) ขนาด 50 - 99 คน ร้อยละ 10.78 และ (5) ขนาด 300 - 499 คน ร้อยละ 8.23 ตามลำดับ (แผนภูมิ 34)

แผนภูมิ 34 สถานประกอบการที่ปฏิบัติไม่ถูกต้องตามกฎหมายความปลอดภัยในการทำงาน

จำแนกตามขนาดสถานประกอบการ สูงสุด 5 อันดับแรก



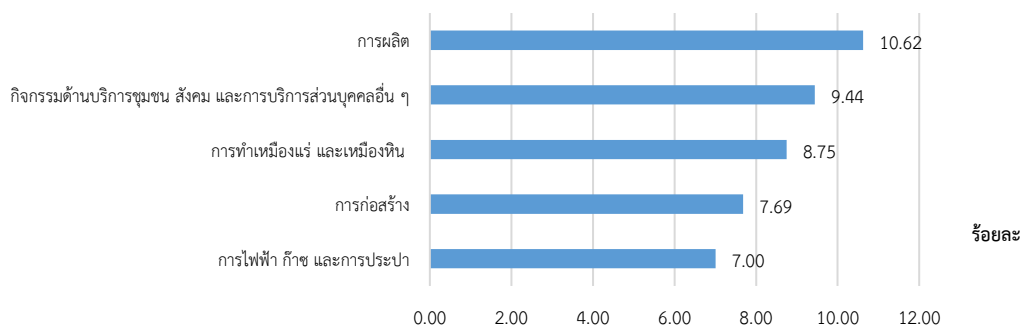
ที่มา : กรมสวัสดิการและคุ้มครองแรงงาน

หมายเหตุ : 1) อัตราการปฏิบัติไม่ถูกต้องตามกฎหมายความปลอดภัยในการทำงาน จำแนกตามขนาดสถานประกอบการ = จำนวน สปก. ที่ปฏิบัติไม่ถูกต้องตามกฎหมายความปลอดภัยในการทำงาน จำแนกตามขนาด สปก. / จำนวน สปก. ที่ผ่านการตรวจความปลอดภัยในการทำงาน จำแนกตามขนาด สปก. * 100

2) ประมวลข้อมูลโดยกองเศรษฐกิจการแรงงาน

เมื่อพิจารณา อัตราการปฏิบัติไม่ถูกต้องตามกฎหมายความปลอดภัยในการทำงาน จำแนกตามประเภทกิจการสูงสุด 5 อันดับแรก ได้แก่ (1) การผลิต ร้อยละ 10.62 (2) กิจกรรมด้านบริการชุมชน สังคม และการบริการส่วนบุคคลอื่น ๆ ร้อยละ 9.44 (3) การทำเหมืองแร่ และเหมืองหิน ร้อยละ 8.75 (4) การก่อสร้าง ร้อยละ 7.69 และ (5) การไฟฟ้า ก๊าซ และการประปา ร้อยละ 7.00 ตามลำดับ (แผนภูมิ 35)

แผนภูมิ 35 อัตราการปฏิบัติไม่ถูกต้องตามกฎหมายความปลอดภัยในการทำงาน จำแนกตามประเภทกิจการ สูงสุด 5 อันดับแรก



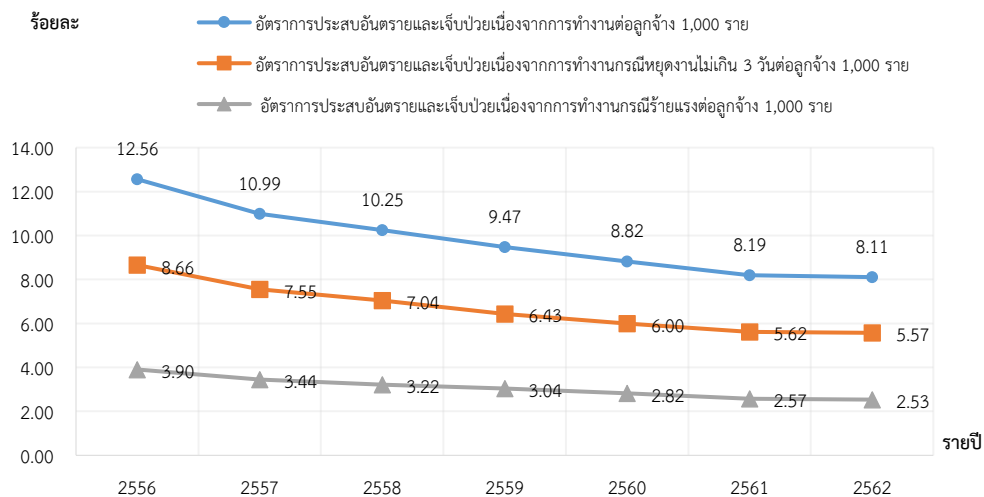
ที่มา : กรมสวัสดิการและคุ้มครองแรงงาน

หมายเหตุ : 1) อัตราการปฏิบัติไม่ถูกต้องตามกฎหมายความปลอดภัยในการทำงาน จำแนกตามประเภทประกอบกิจการ = จำนวน สปก. ที่ปฏิบัติไม่ถูกต้องตามกฎหมายความปลอดภัยในการทำงาน จำแนกตามประเภทกิจการ. / จำนวน สปก. ที่ผ่านการตรวจความปลอดภัยในการทำงาน จำแนกตามประเภทกิจการ * 100

2) ประมวลข้อมูลโดยกองเศรษฐกิจการแรงงาน

ปี 2562 อัตราการประสบอันตรายและเจ็บป่วยเนื่องจากการทำงานต่อลูกจ้าง 1,000 ราย อยู่ที่ 8.11 ลดลงจากปีก่อนหน้าซึ่งอยู่ที่ 8.19 เมื่อพิจารณาอัตราการประสบอันตรายและเจ็บป่วยเนื่องจากการทำงานกรณีหยุดงานไม่เกิน 3 วันต่อลูกจ้าง 1,000 ราย อยู่ที่ 5.57 ลดลงจากปีก่อนหน้าซึ่งอยู่ที่ 5.62 และอัตราการประสบอันตรายและเจ็บป่วยต่อเนื่องจากการทำงานกรณีร้ายแรงต่อลูกจ้าง 1,000 ราย อยู่ที่ 2.53 ลดลงจากปีก่อนหน้าซึ่งอยู่ที่ 2.57 (แผนภูมิ 36)

แผนภูมิ 36 อัตราการประสบอันตรายและเจ็บป่วยเนื่องจากการทำงานต่อลูกจ้าง 1,000 ราย
อัตราการประสบอันตรายและเจ็บป่วยเนื่องจากการทำงานกรณีหยุดงานไม่เกิน 3 วันต่อลูกจ้าง 1,000 ราย
และอัตราการประสบอันตรายและเจ็บป่วยต่อเนื่องจากการทำงานกรณีร้ายแรงต่อลูกจ้าง 1,000 ราย



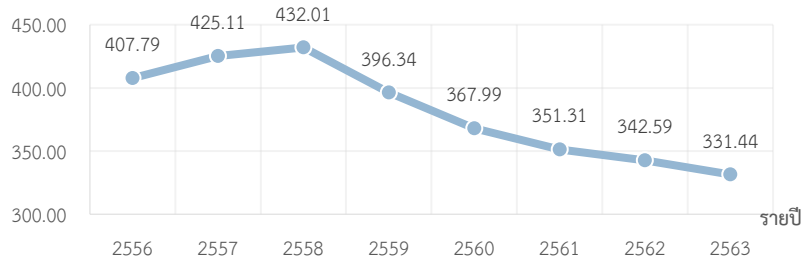
ที่มา : สำนักงานประกันสังคม

หมายเหตุ : 1) อัตราการประสบอันตรายและเจ็บป่วย เนื่องจากการทำงานต่อลูกจ้าง 1,000 ราย = จำนวนการประสบอันตรายเนื่องจากการทำงานนับทุกกรณี / จำนวนลูกจ้างที่อยู่ในข่ายกองทุนเงินทดแทน * 1,000
2) ประมวลข้อมูลโดยกองเศรษฐกิจการแรงงาน
3) ข้อมูลจำนวนการประสบอันตรายเนื่องจากการทำงานนับทุกกรณี และจำนวนลูกจ้างที่อยู่ในข่ายกองทุนเงินทดแทนของสำนักงานประกันสังคม ปี 2563 ยังไม่มีการเผยแพร่

หมวดที่ 6 การแรงงานสัมพันธ์ที่ดี

อัตราส่วนสภาพแรงงานต่อจำนวนสถานประกอบการ 100,000 แห่ง อยู่ที่ 331.44 ลดลงจากปีก่อนหน้า ซึ่งอยู่ที่ 342.59 (แผนภูมิ 37)

แผนภูมิ 37 อัตราส่วนสภาพแรงงานต่อจำนวนสถานประกอบการ 100,000 แห่ง



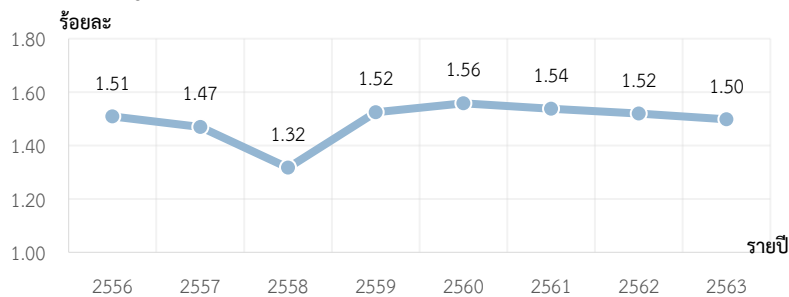
ที่มา : กรมสวัสดิการและคุ้มครองแรงงาน

หมายเหตุ : 1) อัตราส่วนสภาพแรงงานต่อจำนวนสถานประกอบการ 100,000 แห่ง = จำนวนสภาพแรงงาน / จำนวน สปก. ทั้งหมด * 100,000

2) ประมวลข้อมูลโดยกองเศรษฐกิจการแรงงาน

อัตราส่วนสหพันธ์แรงงานต่อสภาพแรงงานทั้งหมด อยู่ที่ร้อยละ 1.50 ลดลงจากปีก่อนหน้าซึ่งอยู่ที่ ร้อยละ 1.52 (แผนภูมิ 38)

แผนภูมิ 38 อัตราส่วนสหพันธ์แรงงานต่อสภาพแรงงานทั้งหมด



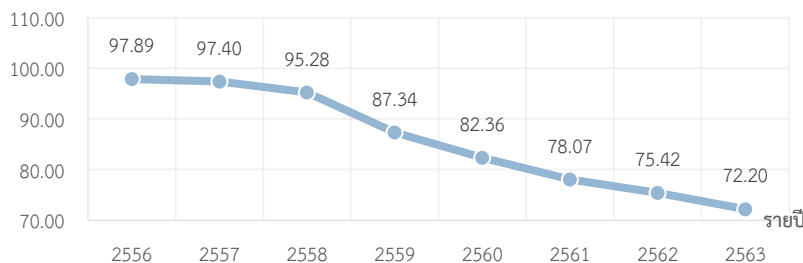
ที่มา : กรมสวัสดิการและคุ้มครองแรงงาน

หมายเหตุ : 1) อัตราส่วนสหพันธ์แรงงานต่อสภาพแรงงานทั้งหมด = จำนวนสหพันธ์แรงงาน / จำนวนสภาพแรงงาน * 100

2) ประมวลข้อมูลโดยกองเศรษฐกิจการแรงงาน

อัตราส่วนสมาคมายจ้างต่อจำนวนสถานประกอบการ 100,000 แห่ง อยู่ที่ 72.20 ลดลงจากปีก่อนหน้า ซึ่งอยู่ที่ 75.42 (แผนภูมิ 39)

แผนภูมิ 39 อัตราส่วนสมาคมายจ้างต่อจำนวนสถานประกอบการ 100,000 แห่ง



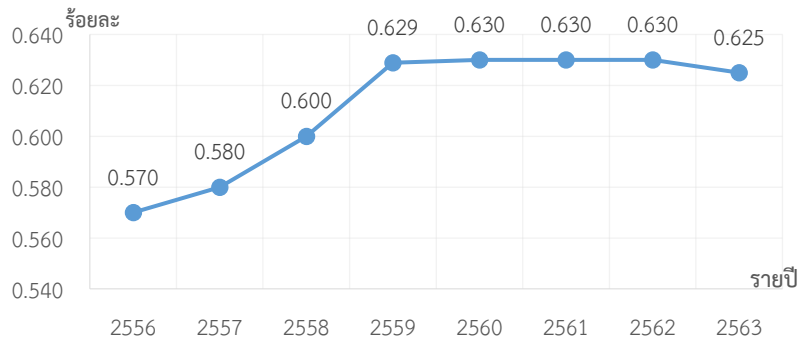
ที่มา : กรมสวัสดิการและคุ้มครองแรงงาน

หมายเหตุ : 1) อัตราส่วนสมาคมายจ้างต่อจำนวนสถานประกอบการ 100,000 แห่ง = จำนวนสมาคมายจ้าง / จำนวน สปก.ทั้งหมด * 100,000

2) ประมวลข้อมูลโดยกองเศรษฐกิจการแรงงาน

สหพันธ์นายจ้างต่อสมาคมนายจ้างทั้งหมด อยู่ที่ร้อยละ 0.63 คงที่ตั้งแต่ปี 2559 แสดงว่าทุก ๆ สมาคมนายจ้าง 100 แห่ง จะมีการรวมตัวกันเป็นสหพันธ์นายจ้างประมาณ 1 แห่ง (แผนภูมิ 40)

แผนภูมิ 40 อัตราสหพันธ์นายจ้างต่อสมาคมนายจ้างทั้งหมด



ที่มา : กรมสวัสดิการและคุ้มครองแรงงาน

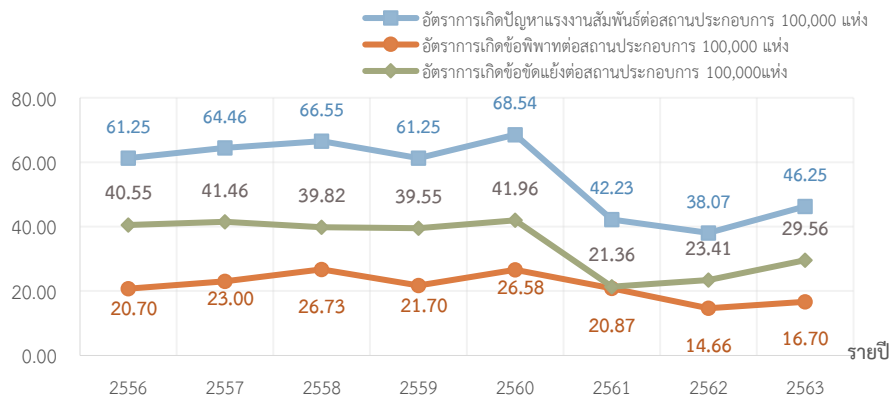
หมายเหตุ : 1) อัตราสหพันธ์นายจ้างต่อสมาคมนายจ้างทั้งหมด = จำนวนสหพันธ์นายจ้าง / จำนวนสมาคมนายจ้างทั้งหมด * 100

2) ประมวลข้อมูลโดยกองเศรษฐกิจการแรงงาน

อัตราการเกิดปัญหาแรงงานสัมพันธ์ต่อสถานประกอบการ 100,000 แห่ง อยู่ที่ 46.25 เพิ่มขึ้นจากปีก่อนหน้าซึ่งอยู่ที่ 38.07 หากพิจารณาอัตราการเกิดข้อพิพาทต่อสถานประกอบการ 100,000 แห่ง พบว่าอยู่ที่ 16.70 เพิ่มขึ้นจากปีก่อนหน้าซึ่งอยู่ที่ 14.66 สำหรับข้อขัดแย้ง พบว่า อัตราการเกิดข้อขัดแย้งต่อสถานประกอบการ 100,000 แห่ง อยู่ที่ 29.56 เพิ่มขึ้นจากปีก่อนหน้าซึ่งอยู่ที่ 23.41 (แผนภูมิ 41)

แผนภูมิ 41 อัตราการเกิดปัญหาแรงงานสัมพันธ์ต่อสถานประกอบการ 100,000 แห่ง

อัตราการเกิดข้อพิพาทต่อสถานประกอบการ 100,000 แห่ง
และอัตราการเกิดข้อขัดแย้งต่อสถานประกอบการ 100,000 แห่ง



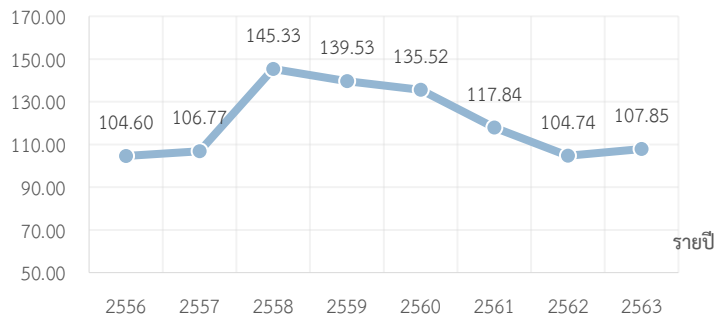
ที่มา : กรมสวัสดิการและคุ้มครองแรงงาน

หมายเหตุ : 1) อัตราการเกิดปัญหาแรงงานสัมพันธ์ต่อสถานประกอบการ 100,000 แห่ง = จำนวน สปก. ที่มีการแจ้งข้อพิพาทแรงงาน และข้อขัดแย้งแรงงานทั้งหมด / จำนวน สปก. ทั้งหมด * 100,000

2) ประมวลข้อมูลโดยกองเศรษฐกิจการแรงงาน

อัตราการเกิดข้อเรียกร้องต่อสถานประกอบการ 100,000 แห่ง อยู่ที่ 107.85 แสดงว่าสถานประกอบการทุก 100,000 แห่ง จะเกิดการแจ้งข้อเรียกร้อง 107 – 108 แห่ง เพิ่มขึ้นจากปีก่อนหน้าซึ่งอยู่ที่ 104.74 หรือ 105 - 106 แห่ง (แผนภูมิ 42)

แผนภูมิ 42 อัตราการเกิดข้อเรียกร้องต่อสถานประกอบการ 100,000 แห่ง

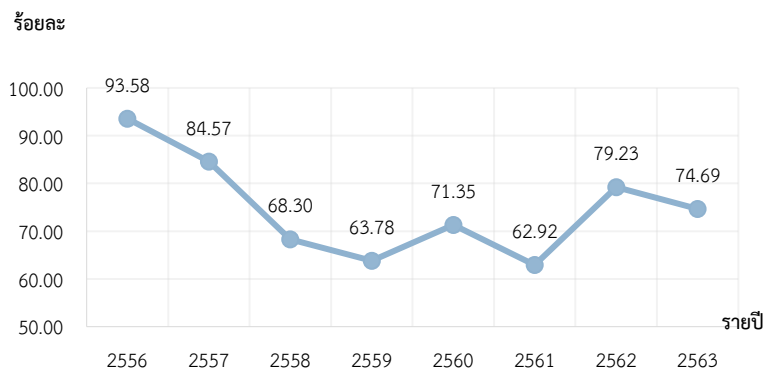


ที่มา : กรมสวัสดิการและคุ้มครองแรงงาน

หมายเหตุ : 1) อัตราการเกิดข้อเรียกร้องต่อสถานประกอบการ 100,000 แห่ง = จำนวนสถานประกอบการที่มีการแจ้งข้อเรียกร้องทั้งหมด / จำนวนสถานประกอบการทั้งหมด * 100,000
2) ประมวลข้อมูลโดยกองเศรษฐกิจการแรงงาน

อัตราการยุติข้อเรียกร้องโดยระบบทวิภาคี ซึ่งวัดจากจำนวนสถานประกอบการที่มีการยุติข้อเรียกร้อง โดยระบบทวิภาคีต่อจำนวนสถานประกอบการที่มีการแจ้งข้อเรียกร้องทั้งหมด อยู่ที่ร้อยละ 74.69 ลดลงจากปีก่อนหน้า ซึ่งอยู่ที่ร้อยละ 79.23 (แผนภูมิ 43)

แผนภูมิ 43 อัตราการยุติข้อเรียกร้องโดยระบบทวิภาคี



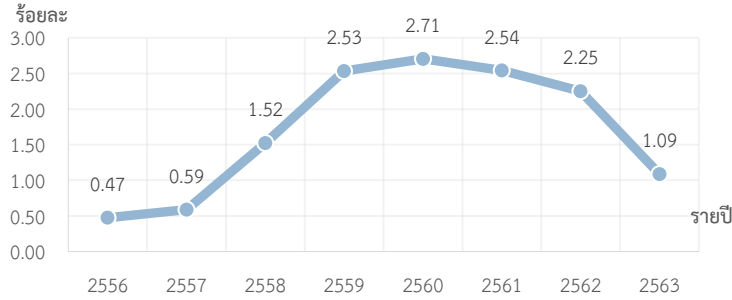
ที่มา : กรมสวัสดิการและคุ้มครองแรงงาน

หมายเหตุ : 1) อัตราการยุติข้อเรียกร้องโดยระบบทวิภาคี = จำนวนสถานประกอบกิจการที่ยุติข้อเรียกร้องโดยระบบทวิภาคี (แห่ง) / จำนวนสถานประกอบกิจการที่มีการแจ้งข้อเรียกร้องทั้งหมด (แห่ง) * 100
2) ประมวลข้อมูลโดยกองเศรษฐกิจการแรงงาน

หมวดที่ 7 การมีสวัสดิการที่เหมาะสม

อัตราการปฏิบัติไม่ถูกต้องตามกฎหมายคุ้มครองแรงงานเรื่องสวัสดิการ (คณะกรรมการสวัสดิการ) คิดจากจำนวนสถานประกอบการที่ปฏิบัติไม่ถูกต้องเรื่องสวัสดิการต่อจำนวนสถานประกอบการที่ผ่านการตรวจ เรื่องการปฏิบัติตามกฎหมายคุ้มครองแรงงานอยู่ร้อยละ 1.09 ลดลงจากปีก่อนหน้าซึ่งอยู่ที่ร้อยละ 2.25 (แผนภูมิ 44)

แผนภูมิ 44 อัตราการปฏิบัติไม่ถูกต้องตามกฎหมายคุ้มครองแรงงานเรื่องสวัสดิการ



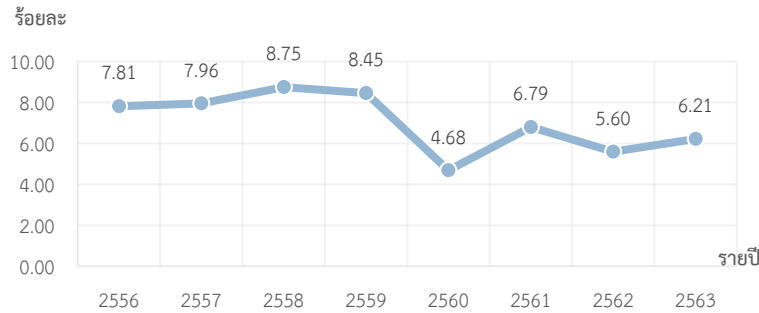
ที่มา : กรมสวัสดิการและคุ้มครองแรงงาน

หมายเหตุ : 1) อัตราการปฏิบัติไม่ถูกต้องตามกฎหมายคุ้มครองแรงงานของสถานประกอบกิจการ เรื่อง สวัสดิการ = จำนวน สปก. ที่ปฏิบัติไม่ถูกต้องตามกฎหมายคุ้มครองแรงงานเรื่องสวัสดิการ / จำนวน สปก. ที่ผ่านการตรวจคุ้มครองแรงงาน * 100

2) ประมวลข้อมูลโดยกองเศรษฐกิจการแรงงาน

เมื่อพิจารณาอัตราการส่งเสริมการจัดสวัสดิการแรงงานนอกเหนือกฎหมายกำหนด ซึ่งเป็นกิจกรรมที่กรมสวัสดิการและคุ้มครองแรงงานส่งเสริม อยู่ที่ร้อยละ 6.21 เพิ่มขึ้นจากปีก่อนหน้าซึ่งอยู่ที่ร้อยละ 5.60 (แผนภูมิ 45)

แผนภูมิ 45 อัตราการส่งเสริมการจัดสวัสดิการแรงงานนอกเหนือกฎหมายกำหนด



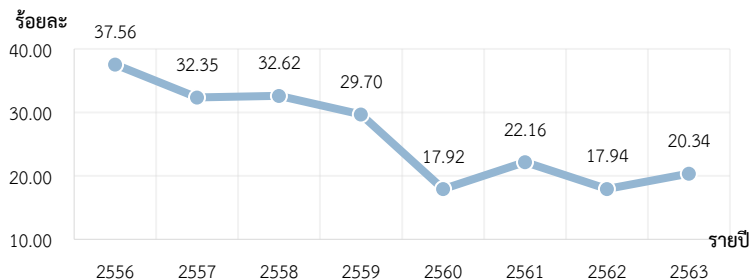
ที่มา : กรมสวัสดิการและคุ้มครองแรงงาน

หมายเหตุ : 1) อัตราการส่งเสริมการจัดสวัสดิการแรงงานนอกเหนือกฎหมายกำหนด = จำนวน สปก. ที่ได้รับการส่งเสริมการจัดสวัสดิการนอกเหนือกฎหมายกำหนด / จำนวน สปก. ทั้งหมด * 100

2) ประมวลข้อมูลโดยกองเศรษฐกิจการแรงงาน

สำหรับอัตราลูกจ้างที่ได้รับการประโยชน์จากการส่งเสริมการจัดสวัสดิการแรงงานนอกเหนือกฎหมายกำหนด คิดเป็นร้อยละ 20.34 เพิ่มขึ้นจากปีก่อนหน้าซึ่งอยู่ที่ร้อยละ 17.94 (แผนภูมิ 46)

แผนภูมิ 46 อัตราลูกจ้างที่ได้รับการประโยชน์จากการส่งเสริมการจัดสวัสดิการแรงงานนอกเหนือกฎหมายกำหนด



ที่มา : กรมสวัสดิการและคุ้มครองแรงงาน

หมายเหตุ : 1. อัตราลูกจ้างที่ได้รับการประโยชน์จากการส่งเสริมการจัดสวัสดิการแรงงานนอกเหนือกฎหมายกำหนด = จำนวนลูกจ้างที่ได้รับการส่งเสริมการจัดสวัสดิการแรงงานนอกเหนือกฎหมายกำหนด (คน) / จำนวนลูกจ้างทั้งหมด (คน) * 100

2) ประมวลข้อมูลโดยกองเศรษฐกิจการแรงงาน

หมวดที่ 8 แรงงานต่างด้าว

สถิติคนต่างด้าว คนต่างด้าวที่ได้รับอนุญาตทำงานในประเทศไทย ตามพระราชกำหนดการทำงานของคนต่างด้าว พ.ศ. 2560 และที่แก้ไขเพิ่มเติม (ฉบับที่ 2) พ.ศ.2561 มีจำนวน 2,512,328 คน จำแนกตามลักษณะการเข้าเมือง ดังนี้

1. **คนต่างด้าวมาตรา 59 ตลอดชีพ** คือ คนต่างด้าวที่ได้รับอนุญาตให้อยู่ในราชอาณาจักรและทำงานตามประกาศของคณะปฏิวัติ ฉบับที่ 322 ลงวันที่ 13 ธันวาคม 2515 จำนวน 68 คน คิดเป็นร้อยละ 0.003

2. **คนต่างด้าวมาตรา 59 ประเภททั่วไป** คือ คนต่างด้าวที่มีถิ่นที่อยู่ในราชอาณาจักร หรือได้รับอนุญาตให้เข้ามาราชอาณาจักรเป็นการชั่วคราวตามกฎหมายว่าด้วยคนเข้าเมืองโดยมิได้รับอนุญาตให้เข้ามาในฐานะนักท่องเที่ยวหรือผู้เดินทางผ่าน และไม่มีลักษณะต้องห้ามตามที่กำหนดในกฎกระทรวง จำนวน 100,463 คน คิดเป็นร้อยละ 4.00

3. **คนต่างด้าวมาตรา 59 พิสูจน์สัญชาติ (เดิม)** คนต่างด้าวสัญชาติเมียนมา ลาว และกัมพูชา ที่หลบหนีเข้าเมืองได้รับการผ่อนผันให้ทำงานและอยู่ในราชอาณาจักรเป็นการชั่วคราว ตามมติคณะรัฐมนตรีซึ่งได้ผ่านการพิสูจน์สัญชาติและปรับสถานการณเข้าเมืองถูกกฎหมายเรียบร้อยแล้ว จำนวน 392 คน คิดเป็นร้อยละ 0.02

4. **คนต่างด้าวมาตรา 59 นำเข้าตาม MOU** คือ คนต่างด้าวสัญชาติเมียนมา ลาว กัมพูชา และเวียดนาม ที่เข้ามาทำงานตามความตกลงระหว่างรัฐบาลไทยกับรัฐบาลประเทศต้นทาง จำนวน 797,158 คน คิดเป็นร้อยละ 31.73

5. **คนต่างด้าวมาตรา 59 ประเภทนำเข้าตาม Name List** คือ แรงงานต่างด้าวที่ได้รับอนุญาตให้ทำงานตามมติคณะรัฐมนตรี 20 สิงหาคม 2562 จำนวน 1,266,011 คน คิดเป็นร้อยละ 50.39

6. **คนต่างด้าวมาตรา 62 ประเภทส่งเสริมการลงทุน** คือ คนต่างด้าวที่เข้ามาทำงานในราชอาณาจักรตามกฎหมายว่าด้วยการส่งเสริมการลงทุน (พระราชบัญญัติส่งเสริมการลงทุน พ.ศ. 2520) หรือกฎหมายอื่น ได้แก่ พระราชบัญญัตินิคมอุตสาหกรรมแห่งประเทศไทย พ.ศ. 2522 และพระราชบัญญัติปิโตรเลียม พ.ศ. 2514 เช่น นักลงทุนช่างฝีมือ ผู้ชำนาญการ จำนวน 42,533 คน คิดเป็นร้อยละ 1.69

7. **คนต่างด้าวมาตรา 63/1 ประเภทชนกลุ่มน้อย** คือ คนต่างด้าวที่ไม่ได้รับสัญชาติไทยตามกฎหมายว่าด้วยสัญชาติและกระทรวงมหาดไทยได้ออกเอกสารเพื่อรอพิสูจน์สถานะยื่นขอใบอนุญาตทำงาน จำนวน 64,166 คน คิดเป็นร้อยละ 2.55

8. คนต่างด้าวมาตรา 63/2

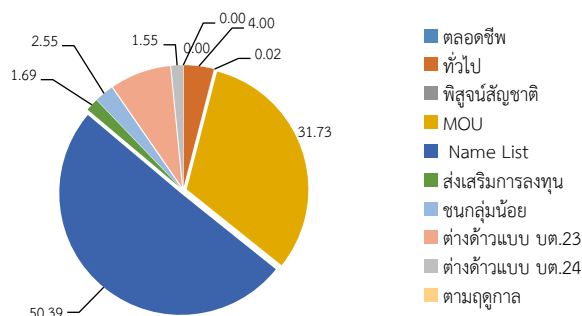
8.1 คนต่างด้าวมาตรา บต. 23 คือ แรงงานต่างด้าวสัญชาติกัมพูชา ลาว และเมียนมา ที่เข้ามาทำงานตามข้อตกลง MoU ที่การอนุญาตทำงานสิ้นสุดลงโดยผลของกฎหมายตามมาตรา 50,53,55 แห่งพระราชกำหนดการบริหารจัดการการทำงานของคนต่างด้าว อาทิ ออกจากนายจ้างรายเดิม แต่ยังหานายจ้างรายใหม่ไม่ได้ภายใน 30 วัน จำนวน 202,538 คน คิดเป็นร้อยละ 8.06

8.2 คนต่างด้าวมาตรา บต. 24 คือ แรงงานต่างด้าวที่เข้ามาทำงานโดยใช้บัตรผ่านแดน (Border Pass) ตามความตกลงว่าด้วยการข้ามแดน ซึ่งเข้ามาทำงานในลักษณะไป - กลับ หรือตามฤดูกาล ตามมาตรา 63/2 แห่งพระราชกำหนดการบริหารจัดการการทำงานของคนต่างด้าว ซึ่งครบวาระการจ้างงานและการอนุญาตให้พำนักในเขตพื้นที่ชายแดนที่ได้รับอนุญาตสิ้นสุด จำนวน 38,999 คน คิดเป็นร้อยละ 1.55

9. **คนต่างด้าวมาตรา 64** คือ คนต่างด้าวสัญชาติเมียนมา ลาว และกัมพูชา ที่เข้ามาทำงานบริเวณชายแดนในลักษณะไป - กลับ หรือตามฤดูกาลในพื้นที่ความตกลงว่าด้วยการสัญจรข้ามแดนระหว่างราชอาณาจักรไทยกับประเทศที่ติดกับราชอาณาจักรไทย ไม่มีต่างด้าว เนื่องจากสถานการณ์ Covid-19 ส่งผลให้ต่างด้าวไม่สามารถเดินทางมาทำงานในประเทศไทยได้

คนต่างด้าว 3 สัญชาติ (เมียนมา ลาว กัมพูชา) หมายถึง แรงงานที่เข้ามาทำงานในประเทศไทยในตำแหน่งกรรมกรหรือคนรับใช้ในบ้าน ตามบันทึกความเข้าใจว่าด้วยการจ้างแรงงานระหว่างประเทศไทยกับประเทศเมียนมา ลาว กัมพูชา เพื่อทดแทนแรงงานไทยที่ขาดแคลน รวมถึงแรงงานที่ลักลอบเข้าเมืองได้รับการปรับสถานะเป็นเข้าเมือง ถูกกฎหมายได้รับอนุญาตทำงาน

แผนภูมิ 47 แร้งงานต่างด้าวที่ได้รับอนุญาตทำงานคงเหลือทั่วราชอาณาจักร
จำแนกตามประเภทของแรงงานต่างด้าว (ร้อยละ)



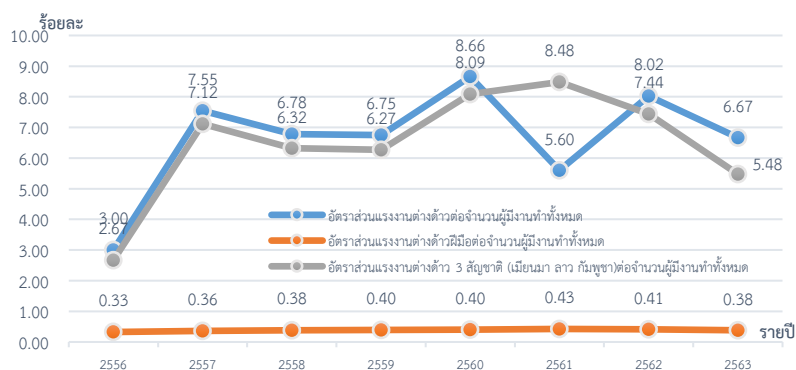
ที่มา : กรมการจัดหางาน

หมายเหตุ : 1) แร้งงานต่างด้าวที่ได้รับอนุญาตทำงานคงเหลือทั่วราชอาณาจักร = แร้งงานต่างด้าวที่ได้รับอนุญาตทำงานคงเหลือทั่วราชอาณาจักร / แร้งงานต่างด้าวทั้งหมด * 100

2) ประมวลข้อมูลโดยกองเศรษฐกิจการแรงงาน

อัตราส่วนแรงงานต่างด้าวต่อจำนวนผู้มีงานทำทั้งหมด คิดเป็นร้อยละ 6.67 ลดลงจากปีก่อนหน้าซึ่งอยู่ที่ร้อยละ 8.02 เมื่อพิจารณาการจ้างงานของแรงงานต่างด้าวฝีมือโดยพิจารณาจากอัตราการจ้างแรงงานต่างด้าวฝีมือต่อจำนวนผู้มีงานทำทั้งหมด อยู่ที่ร้อยละ 0.38 ลดลงจากปีก่อนหน้าซึ่งอยู่ที่ร้อยละ 0.45 และอัตราการจ้างแรงงานต่างด้าว 3 สัญชาติ (เมียนมา ลาว กัมพูชา) ต่อจำนวนผู้มีงานทำทั้งหมด อยู่ที่ร้อยละ 5.48 ลดลงจากปีก่อนหน้าซึ่งอยู่ที่ร้อยละ 7.44 (รวมยอดจดทะเบียนแรงงานต่างด้าว ณ ศูนย์บริการจดทะเบียนแรงงานต่างด้าวตามมติคณะรัฐมนตรี เมื่อวันที่ 16 มกราคม 2561 และ 27 มีนาคม 2561) (แผนภูมิ 49)

แผนภูมิ 48 อัตราส่วนแรงงานต่างด้าวต่อจำนวนผู้มีงานทำทั้งหมด



ที่มา : กรมการจัดหางาน, สำนักงานสถิติแห่งชาติ

หมายเหตุ : 1) อัตราส่วนแรงงานต่างด้าวต่อจำนวนผู้มีงานทำทั้งหมด = จำนวนแรงงานต่างด้าวทั้งหมด / จำนวนผู้มีงานทำทั้งหมด * 100

2) อัตราส่วนแรงงานต่างด้าวฝีมือต่อจำนวนผู้มีงานทำทั้งหมด = จำนวนแรงงานต่างด้าวมาตรา 59 และ 62 / จำนวนผู้มีงานทำทั้งหมด * 100

3) อัตราส่วนแรงงานต่างด้าว 3 สัญชาติ (เมียนมา ลาว กัมพูชา) ต่อจำนวนผู้มีงานทำทั้งหมด = จำนวนแรงงานต่างด้าว 3 สัญชาติ / จำนวนผู้มีงานทำทั้งหมด * 100

4) ประมวลข้อมูลโดยกองเศรษฐกิจการแรงงาน

ภาคผนวก

Appendix

ตาราง 23 ดัชนีชี้วัดภาวะแรงงาน
Table 23 Labour Key Indicators¹

ตัวชี้วัด	2560	2561	2562	ไตรมาส 1/2563	ไตรมาส 2/2563	ไตรมาส 3/2563	ไตรมาส 4/2563	2563	Indicator
อัตราการมีส่วนร่วมในกำลังแรงงาน ²	68.09	68.29	67.48	67.94	67.95	67.05	66.99	67.80	Labor Force Participation Rate (KILM 1)
อัตราผู้ไม่อยู่ในกำลังแรงงาน ²	31.91	31.71	32.52	32.06	32.05	32.95	33.01	32.20	Inactive Rate (KILM 13)
อัตราการมีงานทำต่อประชากร ²	66.94	67.28	66.48	66.77	66.82	66.21	66.13	66.28	Employment to Population Rate (KILM 2)
อัตราการมีงานทำต่อประชากรไม่มีการศึกษา ²	2.03	2.09	1.95	2.08	1.96	1.89	1.87	1.86	Rate of Employment comparing to No schooling Population
อัตราการมีงานทำต่อประชากรต่ำกว่าประถมศึกษา ²	13.48	12.78	11.85	11.82	11.96	11.98	11.64	11.36	Rate of Employment to Lower Elementary educated Population
อัตราการมีงานทำต่อประชากรประถมศึกษา ²	14.89	14.98	14.86	15.00	14.79	14.67	14.97	14.48	Rate of Employment to Elementary educated Population
อัตราการมีงานทำต่อประชากรมัธยมศึกษาตอนต้น ²	11.15	11.24	11.36	11.40	11.13	11.43	11.48	11.12	Rate of Employment to Lower Secondary educated Population
อัตราการมีงานทำต่อประชากรมัธยมศึกษาตอนปลาย ²	11.00	11.16	11.29	11.24	11.48	11.31	11.15	11.62	Rate of Employment to Secondary educated Population
อัตราการมีงานทำต่อประชากรอุดมศึกษา ²	13.71	14.42	14.49	14.62	14.77	14.21	14.35	15.21	Rate of Employment to Higher educated Population
อัตราการมีงานทำต่อประชากรอื่น ๆ ²	56.77	0.39	0.43	0.26	0.28	0.28	0.32	0.37	Rate of Employment to other Population
อัตราการมีงานทำต่อประชากรไม่ทราบ ²	0.32	0.35	0.40	0.35	0.45	0.45	0.35	0.38	Rate of Employment to Unknown Population
อัตราส่วนของผู้มีงานทำที่ได้รับค่าจ้างเงินเดือนต่อประชากร ²	49.28	48.42	49.61	54.58	52.62	50.11	51.28	49.38	Rate of Employment of Salary/wage workers to Population (KILM 3.1)
อัตราส่วนของผู้ทำงานของตนเอง ²	50.72	51.58	50.39	30.66	31.16	32.04	31.73	50.62	Rate of Self-employed to population (KILM 3.2)
อัตราการจ้างงานในภาคเกษตรกรรม ²	31.46	32.14	31.43	29.65	30.47	33.53	32.09	31.34	Rate of Agricultural Workers (KILM 4.1)
อัตราการจ้างงานในภาคอุตสาหกรรม ²	22.85	22.80	22.84	23.65	23.55	21.74	22.42	22.57	Rate of Industrial Workers (KILM 4.2)
อัตราการจ้างงานในภาคบริการ ²	45.47	44.87	45.54	46.70	45.98	44.73	45.50	45.66	Rate of Service Workers (KILM 4.3)
อัตราการจ้างงานแบบไม่เต็มเวลา ²	16.83	16.83	16.72	23.16	14.83	14.37	14.50	19.12	Part-Time Workers Rate (KILM 6)
อัตราการว่างงาน ²	1.18	1.05	0.98	0.92	0.98	1.04	0.98	1.69	Unemployment Rate (KILM 9)
อัตราการว่างงานเพศชาย ²	1.23	1.08	1.02	0.96	0.98	1.09	1.06	1.72	Unemployment Rate of Male



ตาราง 23 ดัชนีชี้วัดภาวะแรงงาน (ต่อ)
Table 23 Labour Key Indicators (Cont.)

ตัวชี้วัด	2560	2561	2562	ไตรมาส 1/2563	ไตรมาส 2/2563	ไตรมาส 3/2563	ไตรมาส 4/2563	2563	Indicator
อัตราการว่างงานเพศหญิง ²	0.94	0.85	0.77	0.86	0.99	0.98	0.88	1.39	Unemployment Rate of Female ²
อัตราการว่างงานกรุงเทพมหานคร ²	1.13	0.15	0.12	0.13	0.24	0.29	0.34	0.99	Unemployment Rate in Bangkok Metropolitan ²
อัตราการว่างงานภาคกลาง ²	1.05	0.32	0.31	0.35	0.64	0.60	0.57	2.17	Unemployment Rate in Central Region ²
อัตราการว่างงานภาคเหนือ ²	0.97	0.16	0.15	0.14	0.34	0.24	0.22	0.93	Unemployment Rate in Northern Region ²
อัตราการว่างงานภาคตะวันออกเฉียงเหนือ ²	1.21	0.23	0.19	0.21	0.44	0.40	0.32	1.37	Unemployment Rate in Northeastern Region ²
อัตราการว่างงานภาคใต้ ²	1.65	0.20	0.21	0.21	2.97	0.38	0.41	1.30	Unemployment Rate in Southern Region ²
อัตราการว่างงานระยะยาว	0.01	0.01	0.01	0.01	0.02	0.00	0.01	0.01	Long-term Unemployment Rate (KILM 11)
อัตราการจ้างงานต่ำกว่าระดับ ²	0.68	0.77	0.62	0.89	0.53	0.51	0.53	0.86	Time-related Underemployment Rate ² (KLIM 12)
ดัชนีผลิตภาพแรงงานต่อชั่วโมงทำงาน³ (2556 = 100)	120.45	124.54	129.37	117.85	125.48	138.67	N/A	N/A	Labor Productivity Per Hour
ภาคการเกษตร	113.78	115.70	119.18	82.54	121.92	134.56	N/A	N/A	Agricultural sector
เกษตรกรรม การป่าไม้ และการประมง	113.78	115.70	119.18	82.54	121.92	134.56	N/A	N/A	Agriculture, forestry and fishing
นอกภาคการเกษตร	116.40	121.09	125.01	118.28	121.40	130.75	N/A	N/A	Non - Agricultural sector
การทำเหมืองแร่และเหมืองหิน	97.24	83.01	102.07	93.22	89.82	113.52	N/A	N/A	Mining and quarrying
การผลิต	112.72	113.27	116.45	116.92	108.92	129.27	N/A	N/A	Manufacturing
การไฟฟ้า ก๊าซ ไอน้ำ และระบบปรับอากาศ	93.84	105.75	105.13	97.14	110.36	109.38	N/A	N/A	Electricity, gas, steam and air conditioning supply
การจัดหน้า การจัดการและการบำบัดน้ำเสีย ของเสีย และสิ่งปฏิกูล	121.91	162.18	133.68	131.84	145.52	139.46	N/A	N/A	Water supply; sewerage, waste management and remediation activities
การก่อสร้าง	139.53	146.84	144.14	174.04	186.50	139.04	N/A	N/A	Construction
การขายส่งและการขายปลีก การซ่อมยานยนต์ และ จักรยานยนต์	122.38	132.15	141.63	123.99	131.27	167.98	N/A	N/A	Wholesale and retail trade; repair of motor vehicles and motorcycles
การขนส่งและสถานที่เก็บสินค้า	118.93	122.54	123.56	89.18	86.03	128.38	N/A	N/A	Transportation and storage
ที่พักแรมและบริการด้านอาหาร	137.67	145.83	154.22	89.29	97.46	126.09	N/A	N/A	Accommodation and food service activities



ตาราง 23 ดัชนีชี้วัดภาวะแรงงาน (ต่อ)
Table 23 Labour Key Indicators (Cont.)

ตัวชี้วัด	2560	2561	2562	ไตรมาส 1/2563	ไตรมาส 2/2563	ไตรมาส 3/2563	ไตรมาส 4/2563	2563	Indicator
ข้อมูลข่าวสารและการสื่อสาร	153.21	181.15	202.70	197.63	183.62	178.84	N/A	N/A	Information and communication
กิจกรรมทางการเงินและการประกันภัย	134.48	144.05	145.53	157.30	159.71	146.50	N/A	N/A	Financial and insurance activities
กิจกรรมเกี่ยวกับอสังหาริมทรัพย์	99.04	114.13	108.66	98.76	102.46	95.61	N/A	N/A	Real estate activities
กิจกรรมทางวิชาชีพ วิทยาศาสตร์ และเทคนิค	91.34	88.32	92.05	89.93	92.30	89.52	N/A	N/A	Professional, scientific and technical activities
กิจกรรมการบริหารและการบริการสนับสนุน	87.75	96.50	93.13	90.58	94.15	93.74	N/A	N/A	Administrative and support service activities
การบริหารราชการ การป้องกันประเทศ และการ ประกันสังคมภาคบังคับ	107.39	106.33	109.63	113.41	107.95	112.21	N/A	N/A	Public administration and defence; compulsory social security
การศึกษา	101.25	102.40	105.96	108.30	136.64	99.10	N/A	N/A	Education
กิจกรรมด้านสุขภาพและงานสังคมสงเคราะห์	101.81	119.28	127.71	123.52	115.31	123.23	N/A	N/A	Human health and social work activities
ศิลปะ ความบันเทิง และนันทนาการ	154.87	172.27	181.47	200.87	125.68	157.58	N/A	N/A	Arts, entertainment and recreation
กิจกรรมการบริการด้านอื่น ๆ	99.50	99.60	99.96	101.15	104.82	101.33	N/A	N/A	Other service activities
กิจกรรมการจ้างงานในครัวเรือนส่วนบุคคล								N/A	Activities of households as employers; undifferentiated goods- and services-producing activities of households for own use
	112.08	113.23	110.08	102.18	112.94	104.88			
อัตราการเปลี่ยนแปลงผู้ผ่านการทดสอบมาตรฐานฝีมือ แรงงาน (YOY)	- 68.80	- 26.60	- 6.49	20.53	136.95	-82.65	181.06	67.52	Rate of Those Who Passed Standard Skill Tests
อัตราการเปลี่ยนแปลงผู้สำเร็จการฝึกยกระดับฝีมือแรงงาน (YOY)	81.10	89.49	97.40	95.75	-28.09	-50.63	-21.48	96.81	Rate of Those Who Completed Skill Upgrading Trainings
อัตราการเปลี่ยนแปลงผู้สำเร็จการฝึกเตรียมเข้าทำงานที่มี งานทำ (YOY)	N/A	N/A	N/A	N/A	N/A	-87.17	-63.64	N/A	Employment Rate of Those Who Passed Prepare-to-Work Trainings
อัตราการจ้างงานในระบบประกันสังคม (มาตรา 33) ²	19.46	20.61	20.66	20.47	20.50	20.64	20.62	19.57	Rate of Employment in Social Security System (Article 33) ²
อัตราการเลิกจ้างลูกจ้างในระบบประกันสังคม (มาตรา 33)	0.21	0.21	0.24	-0.36	0.28	0.84	-0.01	1.71	Change Rate Insured Persons in Social Security System (Article 33) ² QoQ
อัตราการเปลี่ยนแปลงของจำนวนผู้ประกันตนในระบบ ประกันสังคม(มาตรา 33) (YOY)	3.13	7.00	0.75	5.9	1.19	0.87	0.75	-4.81	Change Rate Insured Persons in Social Security System (Article 33) ² YOY
อัตราการเปลี่ยนแปลงการสมัครงาน (YOY)	-51.39	-10.59	1.05	6.56	13.74	-12.95	-13.01	162.53	Rate of Applicants comparing to Vacant Positions
อัตราการเปลี่ยนแปลงตำแหน่งงานว่าง YOY)	-4.72	-14.19	-0.49	2.42	11.47	-7.68	-12.3	131.45	Rate of Job Placements comparing to Vacant Positions
อัตราการเปลี่ยนแปลงการบรรจุงาน (YOY)	-4.69	9.82	-6.93	-71.94	-77.25	-72.93	-75.84	N/A	Rate of Job Placements comparing to Job Applicants



ตาราง 23 ดัชนีชี้วัดภาวะแรงงาน (ต่อ)
Table 23 Labour Key Indicators (Cont.)

ตัวชี้วัด	2560	2561	2562	ไตรมาส 1/2563	ไตรมาส 2/2563	ไตรมาส 3/2563	ไตรมาส 4/2563	2563	Indicator
อัตราการจ้างแรงงานต่างด้าวต่อจำนวนผู้มีงานทำทั้งหมด ²	8.62	5.65	6.67	11.16	11.45	11.1	10.73	6.67	Rate of Migrant Employment to total Employed Persons ²
อัตราการจ้างแรงงานต่างด้าวฝีมือต่อจำนวนผู้มีงานทำทั้งหมด ²	0.40	0.43	0.38	0.43	0.43	0.44	0.45	0.38	Rate of Skilled Migrant Employment to total Employed Persons ²
อัตราการจ้างแรงงานต่างด้าว 3 สัญชาติ (พม่า ลาว กัมพูชา) ต่อจำนวนผู้มีงานทำทั้งหมด ²	4.92	8.55	5.48	7.91	7.92	7.67	7.47	5.48	Employment Rate of Three Nationalities (Myanmar, Lao, Cambodia)
อัตราผู้ได้รับการคุ้มครองประกันสังคม ²	38.30	41.62	43.42	41.99	42.29	43.36	43.66	42.63	Rate of Insured Workers ²
อัตราแรงงานในข่ายกองทุนเงินทดแทน ²	28.81	30.63	31.13	30.65	30.68	31.18	31.18	N/A	Rate of Workers Covered by Workmen's Compensation Fund ²
อัตราการใช้สิทธิประโยชน์จากกองทุนประกันสังคมต่อจำนวนผู้ประกันตนทั้งหมด	47.88	55.00	44.00	23.97	18.57	18.76	16.77	N/A	Rate of Utilization of Social Security Benefit to Total Insured Persons
อัตราการประสบอันตรายและเจ็บป่วยเนื่องจากการทำงานต่อลูกจ้าง 1,000 ราย	7.96	7.44	8.11	1.39	1.88	2.13	2.22	N/A	Rate of injuries and illness causing worked comparing to 1,000 persons
อัตราการประสบอันตรายและเจ็บป่วยเนื่องจากการทำงานกรณีหยุดงานไม่เกิน 3 วันต่อลูกจ้าง 1,000 ราย	5.41	5.22	5.57	1.35	1.3	1.5	1.59	N/A	Rate of injuries and illness causing work day lost (0-3 days) comparing to 1,000 workers -
อัตราการประสบอันตรายและเจ็บป่วยเนื่องจากการทำงานกรณีร้ายแรงต่อลูกจ้าง 1,000 ราย	2.55	0.06	2.53	0.59	0.58	0.64	0.63	N/A	Rate of fatal injuries and illness causing worked comparing to 1,000 workers
อัตราการไม่ปฏิบัติตามกฎหมายคุ้มครองแรงงาน	1.71	2.30	2.12	38.23	34.74	29.27	28.34	2.20	Rate of Violation of Labor Protection Act
อัตราการปฏิบัติไม่ถูกต้องตามกฎหมายคุ้มครองแรงงานของสถานประกอบกิจการจำแนกตามเรื่องที่ปฏิบัติไม่ถูกต้อง									
วันทำงาน	0.09	0.02	0.01	0.01	0.03	0.00	0.07	0.02	- Working Days
เวลาทำงาน	0.15	0.02	0.02	0.01	0.06	0.04	0.09	0.01	- Working Time
เวลาพัก	0.07	0.00	0.00	0.01	0.06	0.02	0.02	0.00	- Rest Time
เงินประกันในการทำงาน	0.40	0.12	0.06	0.04	0.17	0.00	0.33	0.07	- Deposit Money/Bail



ตาราง 23 ดัชนีชี้วัดภาวะแรงงาน (ต่อ)
Table 23 Labour Key Indicators (Cont.)

ตัวชี้วัด	2560	2561	2562	ไตรมาส 1/2563	ไตรมาส 2/2563	ไตรมาส 3/2563	ไตรมาส 4/2563	2563	Indicator
วันหยุด	2.86	0.64	0.71	0.19	3.79	0.16	3.81	0.61	- Holidays
สิทธิการลา	0.08	0.02	0.19	0.01	0.40	0.02	1.08	0.45	- Rights to Work Leave
สวัสดิการ (คณะกรรมการสวัสดิการ)	2.99	2.54	2.25	1.71	1.92	2.39	3.46	2.18	- Welfare (Welfare Committee)
การจ่ายค่าจ้าง	0.87	0.25	0.26	0.09	1.49	0.02	1.29	0.21	- Wage Payment
ค่าล่วงเวลาและค่าทำงาน	0.51	0.17	0.15	0.08	0.92	0.11	0.73	0.11	- Payment of Overtime Work and Wage
ค่าจ้างขั้นต่ำ	1.95	0.71	0.42	0.08	2.72	0.11	2.24	0.39	- Minimum Wage
ข้อบังคับ	3.20	0.71	0.91	0.22	3.40	0.15	4.96	0.91	- Rules and Regulations
ทะเบียน	2.75	0.77	0.62	0.22	3.35	0.13	3.57	0.53	- Registration
สถานที่จ่ายค่าจ้าง	0.03	0.02	0.02	0.00	0.04	0.07	0.09	0.04	- Place of Wage Payment
ระยะเวลาการจ่ายค่าจ้าง	0.11	0.05	0.09	0.02	0.12	0.15	0.37	0.05	- Time to pay wages
อัตราการปฏิบัติไม่ถูกต้องตามกฎหมายคุ้มครองแรงงานของ สถานประกอบกิจการจำแนกตามขนาดสถานประกอบกิจการ									
1 – 4 คน	1.06	1.33	20.77	16.65	20.02	19.54	28.39	21.20	
5 – 9 คน	1.65	1.85	22.89	17.99	22.85	23.70	29.85	24.29	
10 – 19 คน	2.21	2.75	30.15	22.73	32.01	25.94	44.91	32.18	
20 – 49 คน	2.46	2.67	30.72	24.36	30.29	26.06	41.56	34.47	
50 – 99 คน	4.74	3.86	41.13	33.77	39.48	32.57	51.90	44.53	
100 – 299 คน	3.54	2.72	36.24	27.56	30.75	40.26	46.49	38.41	Start q3/2015



ตาราง 23 ดัชนีชี้วัดภาวะแรงงาน (ต่อ)
Table 23 Labour Key Indicators (Cont.)

ตัวชี้วัด	2560	2561	2562	ไตรมาส 1/2563	ไตรมาส 2/2563	ไตรมาส 3/2563	ไตรมาส 4/2563	2563	Indicator
300 – 499 คน	5.38	3.41	35.06	25.41	29.41	40.43	47.73	34.22	Start q3/2015
500 – 999 คน	2.56	4.24	26.32	18.18	34.09	31.25	25.64	29.25	
1,000 คนขึ้นไป	2.63	3.75	29.41	13.04	35.00	30.77	33.33	33.33	
อัตราการปฏิบัติไม่ถูกต้องเรื่องความปลอดภัยในการทำงาน	8.19	8.68	8.49	4.81	25.90	2.54	25.36	7.35	
อัตราการปฏิบัติไม่ถูกต้องเรื่องความปลอดภัยในการทำงานจำแนกตามขนาดสถานประกอบการ									
1 – 4 คน	4.21	3.66	4.51	2.86	11.60	0.52	17.06	0.22	
5 – 9 คน	4.91	4.95	0.51	2.57	16.81	0.59	19.05	0.36	
10 – 19 คน	6.57	6.56	6.43	3.57	24.00	0.73	21.57	0.57	
20 – 49 คน	8.19	10.08	8.48	4.98	30.33	2.37	25.47	0.91	
50 – 99 คน	11.47	14.77	12.48	6.12	32.83	4.90	29.88	0.69	
100 – 299 คน	11.89	10.97	13.64	2.86	30.82	5.25	33.90	0.62	Start q3/2015
300 – 499 คน	11.44	11.55	11.83	2.57	34.00	2.41	42.86	8.23	Start q3/2015
500 – 999 คน	22.51	15.56	12.98	3.57	30.91	10.53	30.77	0.09	
1,000 คนขึ้นไป	15.38	13.33	5.06	4.98	37.04	8.70	7.14	0.04	



ตาราง 23 ดัชนีชี้วัดภาวะแรงงาน (ต่อ)
Table 23 Labour Key Indicators (Cont.)

ตัวชี้วัด	2560	2561	2562	ไตรมาส 1/2563	ไตรมาส 2/2563	ไตรมาส 3/2563	ไตรมาส 4/2563	2563	Indicator
อัตราการปฏิบัติไม่ถูกต้องตามกฎหมายความปลอดภัยจำแนกตามประเภทอุตสาหกรรม									
เกษตรกรรม การล่าสัตว์ และการป่าไม้	2.25	5.54	3.20	1.43	0.89	2.04	10.64	5.61	Agriculture, Hunting, Forestry
การประมง	2.00	1.89	10.00	0.00	0.00	14.29	50.00	2.63	Fishery
การทำเหมืองแร่และเหมืองหิน	5.16	22.48	10.29	14.58	37.14	N/A	18.18	8.75	Mining and Stone Mining
การผลิต	12.29	12.04	11.96	7.46	34.48	4.08	33.17	10.62	Manufacturing
การไฟฟ้า ก๊าซ และการประปา	4.70	6.70	7.76	4.11	15.15	N/A	10.77	7.00	Electricity, Gas, Water Supply
การก่อสร้าง	9.16	13.58	9.83	5.68	28.99	2.53	27.50	7.69	Construction
การขายส่ง การขายปลีก การซ่อมแซมยานยนต์ จักรยานยนต์ ของใช้ส่วนบุคคล และของใช้ในครัวเรือน	5.42	5.66	6.26	2.71	20.72	1.00	22.12	5.44	Wholesales, Retail, Repair of Vehicle and Motorbike, Personal Items and Household Appliances
โรงแรมและภัตตาคาร	6.52	8.43	7.46	3.08	24.07	3.09	22.18	4.77	Hotels and Restaurants
การขนส่ง สถานที่เก็บสินค้าและการคมนาคม	7.78	6.11	8.69	5.07	25.00	2.81	31.29	5.79	Transportation, Warehouse, and Communication
การเป็นสื่อกลางทางการเงิน	1.71	4.08	1.84	0.00	14.91	0.00	12.70	1.86	Financial Intermediation
กิจการด้านอสังหาริมทรัพย์ การให้เช่า และบริการทางธุรกิจ	4.68	6.24	4.30	3.93	16.52	1.64	10.22	6.32	Activities concerning Real-Estates, Rentals, and Business Services
การศึกษา	7.14	0.00	34.78	0.00	16.67	0.00	38.46	5.56	Education
งานด้านสุขภาพและงานสังคมสงเคราะห์	12.82	2.33	11.11	0.00	31.82	0.00	41.67	4.48	Healthcare and Social Works
กิจกรรมด้านบริการชุมชน สังคม และบริการส่วนบุคคลอื่น ๆ	5.16	6.74	7.62	5.71	27.45	5.66	12.20	9.44	Activity concerning Community and Social Services, and other personal services
ลูกจ้างในครัวเรือนส่วนบุคคล	0.00	0.00	0.00	0.00	0.00	0.00	0.00	0.00	Individual Household employees



ตาราง 23 ดัชนีชี้วัดภาวะแรงงาน (ต่อ)
Table 23 Labour Key Indicators (Cont.)

ตัวชี้วัด	2560	2561	2562	ไตรมาส 1/2563	ไตรมาส 2/2563	ไตรมาส 3/2563	ไตรมาส 4/2563	2563	Indicator
อัตราสภาพแรงงานต่อจำนวนสถานประกอบการ 100,000 แห่ง	367.99	351.31	342.59	348.69	345.29	343.83	342.59	331.44	Rate of Labour Unions per 100,000 enterprises
อัตราสหพันธ์แรงงานต่อสหภาพแรงงานทั้งหมด	1.56	1.54	1.52	1.54	1.53	1.53	1.52	1.50	Rate of Workers' Federation comparing to Labour Unions
อัตราการเป็นสมาชิกสหภาพแรงงานต่อจำนวนลูกจ้าง ทั้งหมด	6.79	6.51	6.26	6.53	6.32	6.25	6.26	6.26	Rate of Labour Union Members comparing to total employees
อัตราสมาคมนายจ้างต่อจำนวนสถานประกอบการ 100,000 แห่ง	82.36	78.07	75.42	77.49	76.57	75.88	75.42	72.20	Rate of Labour associations per 100,000 enterprises
อัตราสหพันธ์นายจ้างต่อสมาคมนายจ้างทั้งหมด	0.63	0.63	0.63	0.63	0.63	0.63	0.63	0.63	Rate of Employers' Federations comparing to Employers' Associations
อัตราการเกิดปัญหาแรงงานสัมพันธ์ต่อจำนวนสถาน ประกอบการ 100,000 แห่ง	68.54	42.23	38.07	9.02	3.37	3.34	14.19	46.25	Rate of Labour Relations Problems per 100,000 enterprises
อัตราการเกิดข้อพิพาทต่อจำนวนสถานประกอบการ 100,000 แห่ง	26.58	20.87	14.66	1.46	1.20	1.43	9.22	16.70	Rate of Labour Disputes per 100,000 enterprises
อัตราการเกิดข้อขัดแย้งต่อจำนวนสถานประกอบการ 100,000 แห่ง	41.96	21.36	23.41	7.55	2.17	5.97	4.97	29.56	Rate of Conflicts per 100,000 enterprises
อัตราการยุติข้อเรียกร้องโดยระบบทวิภาคี	71.35	62.92	79.23	19.75	29.63	18.60	59.24	74.69	Rate of Bilateral Settlement of Grievances
อัตราการเกิดข้อเรียกร้องต่อสถานประกอบการ 100,000 แห่ง	135.52	117.84	104.74	19.74	6.50	10.26	56.27	107.85	Rate of Grievances per 100,000 enterprises
อัตราการส่งเสริมการจัดสวัสดิการแรงงานนอกเหนือ กฎหมายกำหนด	4.68	6.79	5.60	2.92	1.47	0.90	1.22	6.21	Rate of Welfare Promotion not covered by the Act
อัตราลูกจ้างที่ได้รับประโยชน์จากการส่งเสริมการจัด สวัสดิการแรงงานนอกเหนือกฎหมายกำหนด	17.92	22.16	17.94	10.42	4.13	2.98	3.68	20.34	Rate of Employees benefited from Welfare Promotion which is not covered by the Act

หมายเหตุ : ¹ประมวลข้อมูลโดยกลุ่มงานวิชาการเศรษฐกิจการแรงงาน กองเศรษฐกิจการแรงงาน สำนักงานปลัดกระทรวงแรงงาน

²จากข้อมูลสำรวจภาวะการทำงานของประชากร 2557 เทียบกับปี 2556 (YoY) มีความแตกต่างกันมาก เนื่องจากในปี 2556 สำนักงานสถิติแห่งชาติใช้ข้อมูลปีฐาน 2543 ในการคาดประมาณประชากร ส่วนปี 2557 ใช้ข้อมูลปีฐาน 2553 ในการคาดประมาณประชากร จึงส่งผลให้ตัวเลขแตกต่างกัน ประกอบกับโครงสร้างประชากรเปลี่ยนแปลงไป

³ข้อมูลเบื้องต้นจากธนาคารแห่งประเทศไทย ประมวลข้อมูลโดยกลุ่มงานวิชาการเศรษฐกิจการแรงงาน กองเศรษฐกิจการแรงงาน สำนักงานปลัดกระทรวงแรงงาน



คณะผู้จัดทำ

ที่ปรึกษา

ปลัดกระทรวงแรงงาน
รองปลัดกระทรวงแรงงาน
ผู้ช่วยปลัดกระทรวงแรงงาน

ผู้จัดทำ

นางศิริลักษณ์ ฉกะนันท์	ผู้อำนวยการกองเศรษฐกิจการแรงงาน
นางสาวเสาวลักษณ์ สุวรรณเครือ	ผู้อำนวยการกลุ่มงานเศรษฐกิจแรงงานมหภาค
นางสาวศรีนาถ โพธิ์พุทธชัย	นักวิชาการแรงงานชำนาญการ
นางสาวนงนุช สมนึกตน	นักวิชาการแรงงาน
นางสาวบุศรินทร์ พิจอมบุตร	นักวิชาการสถิติ
นางสาวอินทิรา อุดลเจริญทอง	ผู้ช่วยนักวิชาการแรงงาน
นางสาวธิดาลักษณ์ ศรีภูงา	เจ้าหน้าที่บันทึกข้อมูล

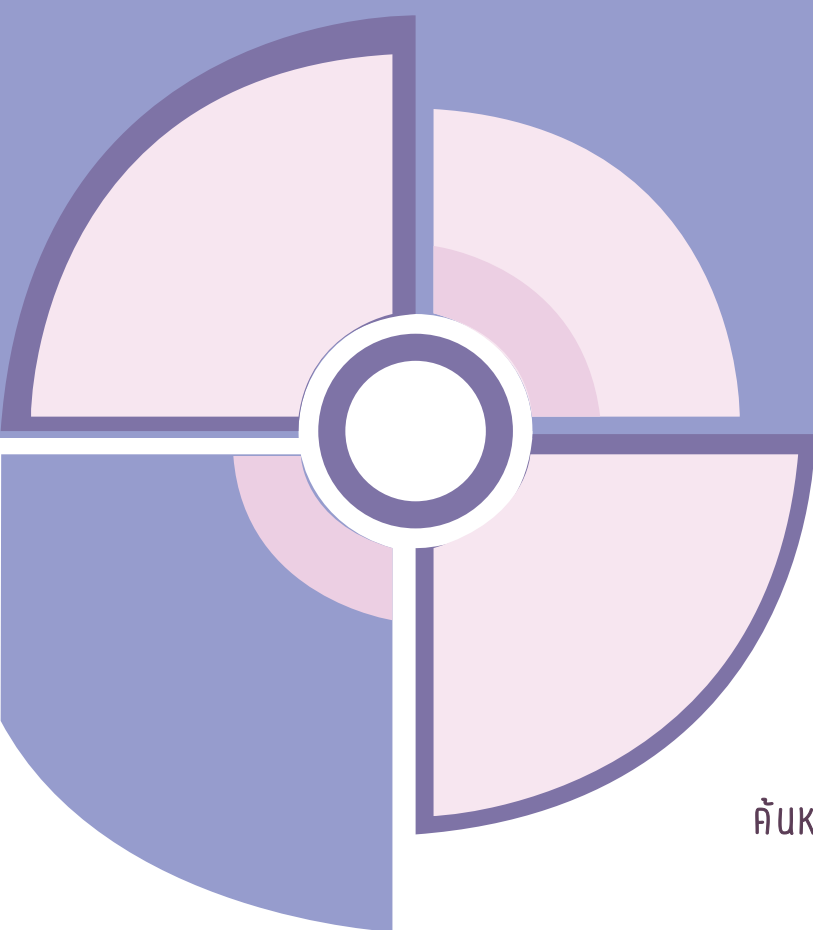
ขอบคุณผู้ร่วมจัดทำ / สำนักงานประกันสังคม ผู้อำนวยการสำนัก กลุ่มงาน และเจ้าหน้าที่
ทุกหน่วยงานในสังกัดกระทรวงแรงงานรวมทั้งหน่วยงานอื่น ๆ ที่เกี่ยวข้องในการจัดทำสถานการณ์
แรงงานของกระทรวงแรงงาน

ท่านสามารถติดตามเนื้อหาโดย scan QR code จากช่องทางนี้



<https://qr.go.page.link/sj2aB>

วิสัยทัศน์กระทรวงแรงงาน
แรงงานมีศักยภาพสูง
และมีคุณภาพชีวิตที่ดี



ค้นหารายงานสถานการณ์ด้านแรงงานย้อนหลังได้ที่



mol.go.th/academician/สถานการณ์ด้านแรงงาน/



www.mol.go.th เลือกนักวิชาการ